

CONVENTION SUR LE COMMERCE INTERNATIONAL DES ESPÈCES  
DE FAUNE ET DE FLORE SAUVAGES MENACÉES D'EXTINCTION



Vingt-neuvième session du Comité pour les animaux  
Genève (Suisse), 18-22 juillet 2017

Questions d'interprétation et d'application

Contrôle du commerce et marquage

AVANCEES DANS L'ELABORATION D'UN GUIDE D'IDENTIFICATION  
DES ESPECES DU GENRE *ABRONIA* (ABRONIES)

1. Le présent document a été soumis par l'autorité scientifique du Mexique\*.

Historique

2. À sa 17<sup>e</sup> session (CoP17, Johannesburg, 2016), la Conférence des Parties a examiné deux propositions sur l'inscription des espèces du genre *Abronia* (Abronies) aux annexes de la CITES comme suit :

N° de la proposition et auteur	Proposition
<p><u>CoP17 Prop. 25</u> Guatemala</p>	<p>Inscrire <i>Abronia anzueto</i> Campbell &amp; Frost, 1993; <i>Abronia campbelli</i> Brodie &amp; Savage, 1993; <i>Abronia fimbriata</i> Cope, 1884; <i>Abronia frosti</i> Campbell, Sasa, Acevedo &amp; Mendelson, 1998; <i>Abronia meledona</i> Campbell &amp; Brodie, 1999, in Appendix I and <i>Abronia aurita</i> Cope, 1869; <i>Abronia gaiophantasma</i> Campbell &amp; Frost, 1993; <i>Abronia montecristoi</i> Hidalgo, 1983; <i>Abronia salvadorensis</i> Hidalgo, 1983, et <i>Abronia vasconcelosii</i> Bocourt, 1871 à l'Annexe II</p> <p>Annotation:</p> <p>a) Quota d'exportation 0 (zéro) pour les spécimens sauvages</p> <p>b) Quota d'exportation zéro (0) pour les spécimens élevés en captivité dans des pays qui ne sont pas les pays d'origine de l'espèce*.</p> <p>* <i>Le Guatemala a amendé la proposition en supprimant cette deuxième annotation lors de la soumission de la proposition au Comité I à la CoP17.</i></p>
<p><u>CoP17 Prop. 26</u> Union européenne et Mexique</p>	<p>Inscrire le genre <i>Abronia</i> (29 espèces) à l'Annexe II</p>

\* Les appellations géographiques employées dans ce document n'impliquent de la part du Secrétariat CITES (ou du Programme des Nations Unies pour l'environnement) aucune prise de position quant au statut juridique des pays, territoires ou zones, ni quant à leurs frontières ou limites. La responsabilité du contenu du document incombe exclusivement à son auteur.

3. Après avoir examiné les deux propositions (CoP17 Prop. 25 et 26), la CoP17 a adopté par consensus l'inscription des espèces suivantes du genre *Abronia* aux annexes de la CITES (avec une entrée en vigueur le 2 janvier 2017) :

Annexe	Espèces* <i>Quota d'exportation zéro pour les spécimens sauvages</i>
I	<i>Abronia anzuetoii</i> <i>A. campbelli</i> <i>A. frosti</i> <i>A. fimbriata</i> <i>A. meledona</i>
II	<i>A. aurita*</i> <i>A. bogerti</i> <i>A. chiszari</i> <i>A. cuetzpali</i> <i>A. deppii</i> <i>A. fuscolabialis</i> <i>A. gaiophantasma*</i> <i>A. matudai</i> <i>A. gramínea</i> <i>A. leurolepis</i> <i>A. lythrochila</i> <i>A. martincampoii</i> <i>A. mitchelli</i> <i>A. mixteca</i> <i>A. montecristoi*</i> <i>A. oaxacae</i> <i>A. ochotorenai</i> <i>A. ornelasi</i> <i>A. ramirezi</i> <i>A. reidi</i> <i>A. salvadorensis*</i> <i>A. smithi</i> <i>A. taeniata</i> <i>A. vasconcelosii*</i>

Avancées dans l'élaboration du guide d'identification des espèces du genre *Abronia*

4. En 2016, l'Autorité scientifique mexicaine (CONABIO) a signé un contrat avec le biologiste Oscar Sánchez Herrera pour élaborer un guide d'identification des espèces du genre *Abronia*. Le guide d'identification (**Annexe**) est basé sur des travaux antérieurs menés par divers auteurs qui utilisent des caractéristiques morphologiques pertinentes pour différencier les 29 espèces du genre *Abronia* (Campbell & Frost, 1993 ; Chippindale *et al.*, 1998). Le projet de guide d'identification a été transmis à des experts du Mexique, des États-Unis d'Amérique et du Guatemala pour recueillir leur avis.
5. Afin de contribuer à la mise en œuvre de la décision 17.160, *Matériaux d'identification*, le Mexique mettra la version finale du guide d'identification à la disposition des Parties CITES sur la page Web de l'Autorité scientifique mexicaine CITES (CONABIO) : <http://www.biodiversidad.gob.mx/planeta/cites/guias>

Recommandation au Comité pour les animaux

6. Les membres du Comité pour les animaux sont invités à :
- Prendre note des avancées du Mexique dans l'élaboration du guide d'identification des espèces du genre *Abronia* (**Annexe**) ; et
  - Inviter les Parties et les autres acteurs concernés à examiner le guide d'identification inclus en annexe et à faire part de leurs commentaires à l'autorité scientifique mexicaine (CONABIO) avant le 31 août 2017 à l'adresse suivante : [ac-cites@conabio.gob.mx](mailto:ac-cites@conabio.gob.mx)

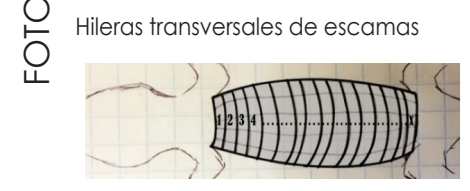
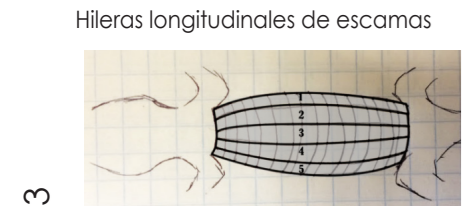
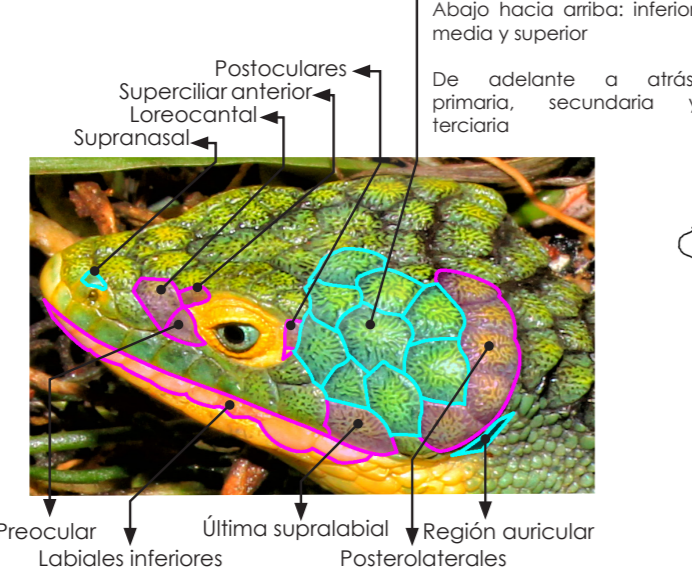
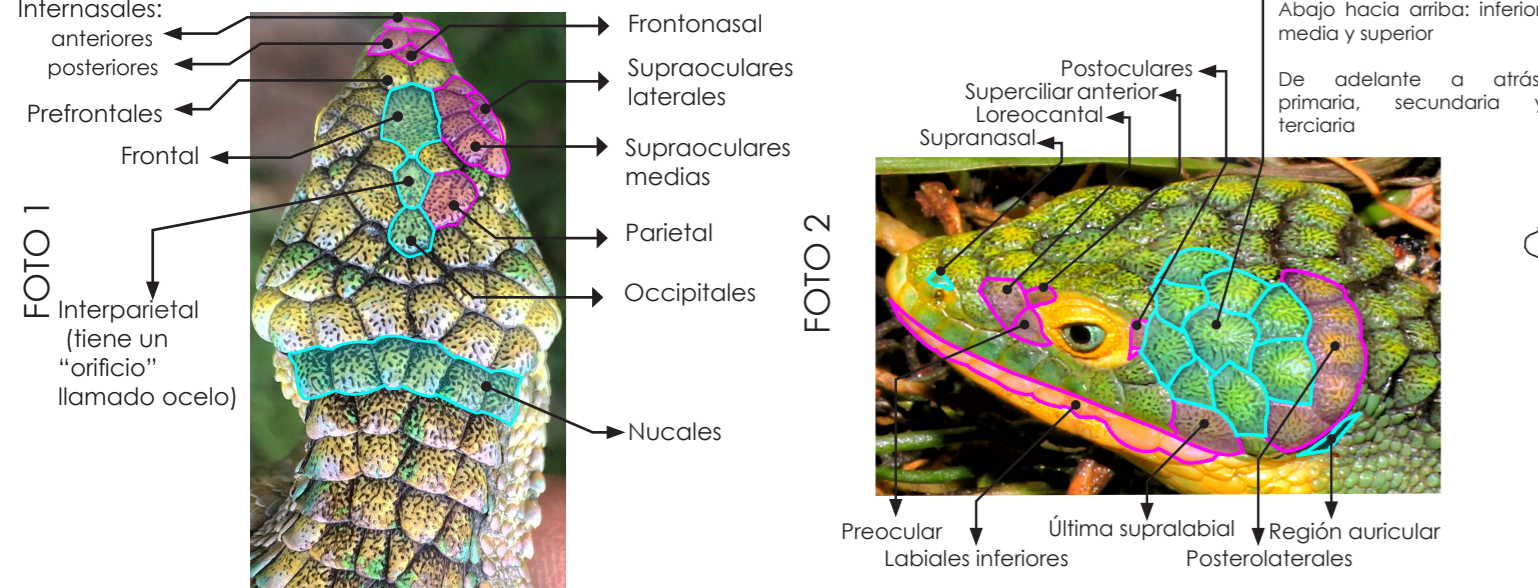
## Références

- Campbell, J. A, Frost, D.R., 1993. Anguid Lizards of the Genus *Abronia*: Revisionary Notes, Descriptions of Four New Species, a Phylogenetic Analysis, and Key. *Bull. Am. Mus. Nat. Hist.* 1–121.
- Chippindale, P. T., L. K. Ammerman & J. A. Campbell. 1998. Molecular Approaches to Phylogeny of *Abronia* (Anguidae: Gerrhonotinae), with Emphasis on Relationships in Subgenus *Auriculabronia*. *Copeia*, 1998(4):883-892

**¿Cómo usar esta Guía?**

La guía permite identificar ejemplares adultos, completos de las 29 especies descritas al momento (Uetz y Hallermann, reptile-database.org; 2016). Se recomienda el uso de una cámara (celular u otra) de al menos 3 megapíxeles y/o una lupa de triple superposición. Es necesario **tomar 4 fotos del ejemplar** para poder ubicar las escamas que se ilustran en las 4 imágenes de abajo.

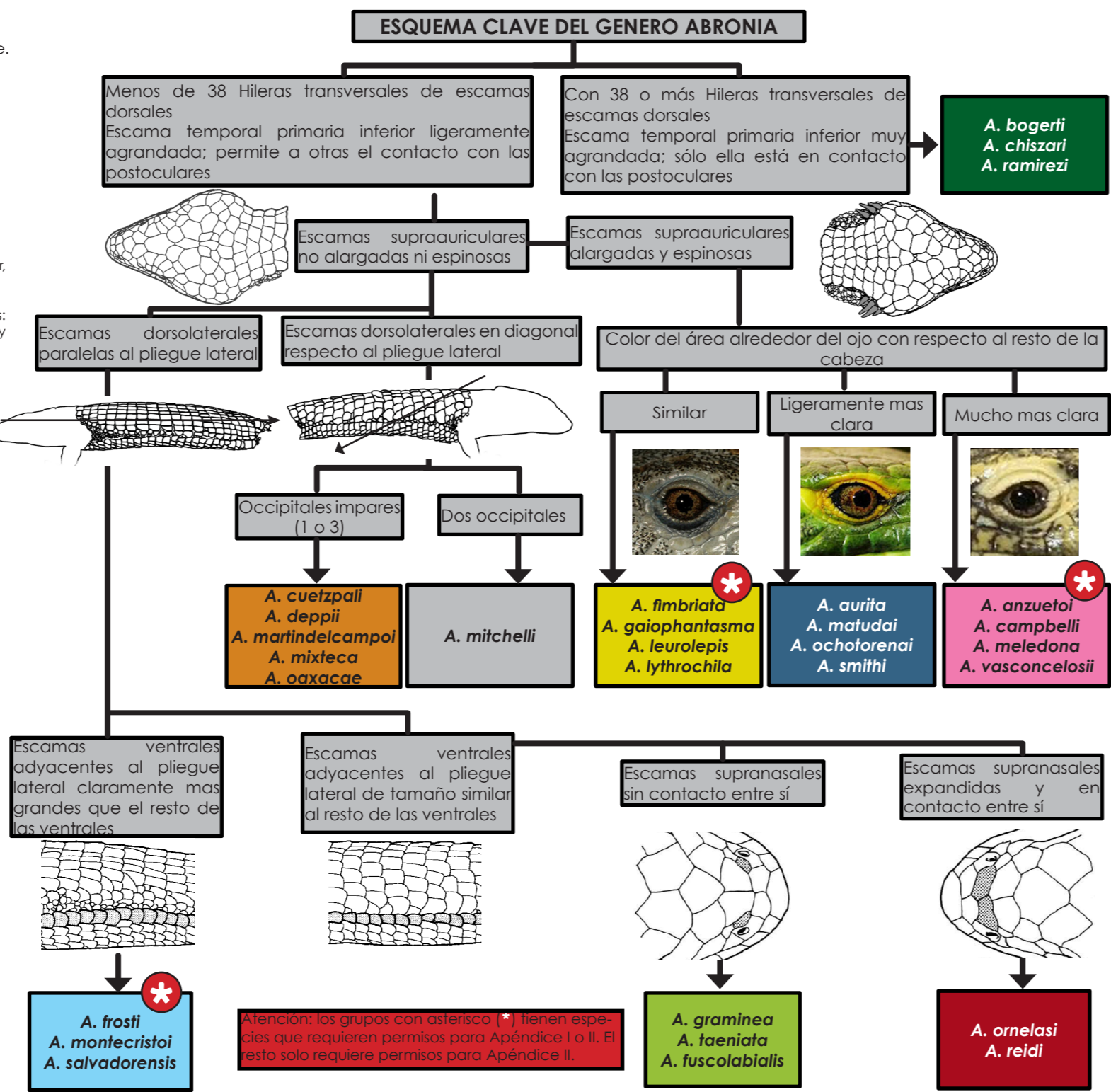
- Para una identificación general: Poner atención en las **escamas marcadas con azul** y el Esquema Clave para ubicar el color del Grupo de Abronia al que pertenece el ejemplar.
- Para una identificación a nivel de especie: Identificar el Grupo de dragoncitos al que pertenece el ejemplar. Ubicar en el ejemplar las **escamas marcadas con rosa** y revisar las descripciones para identificar la especie, poniendo especial atención a las características resaltadas en **negritas**.
- En caso de existir alguna duda contacte con expertos (goo.gl/RW11Ht).



Hileras transversales de escamas dorsales: Su conteo considera como primer hilera las escamas nucales y termina en la última hilera de las patas posteriores.



Región del pliegue lateral: En esta región hay escamas pequeñas que dividen el dorso del vientre y dan la apariencia de un pliegue



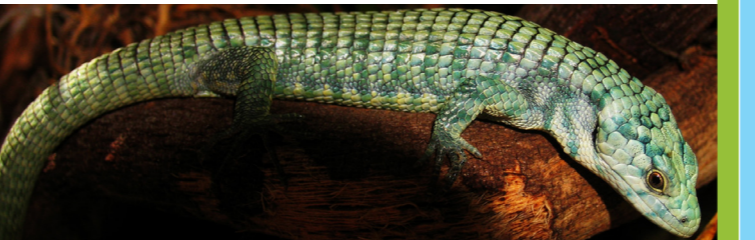
**Abronia graminea - MX**  
 • Color verde uniforme o azulado. Cola sin bandas transversales en la superficie ventral.  
 • 4 escamas en el dorso del cuello.  
 • Escamas cantales fusionadas con las internasales posteriores.



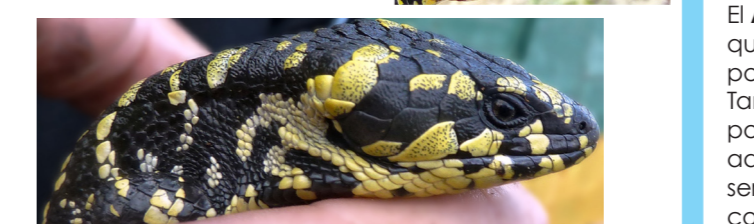
**Abronia taeniata - MX**  
 • Color blanquecino cremoso o amarillento, con 6 a 8 manchas transversales oscuras. Cola con bandas transversales incompletas en la superficie ventral.  
 • 6 escamas en el dorso del cuello.  
 • Escamas cantales fusionadas con las internasales posteriores.



**Abronia fuscolabialis - MX**  
 • Color general verdoso o verde parduzco, con bandas transversales dorsales oscuras. Cola con bandas transversales incompletas en la superficie ventral.  
 • 2 escamas temporales inferiores en contacto con las postoculares.  
 • Escamas cantales distinguibles de las internasales posteriores.



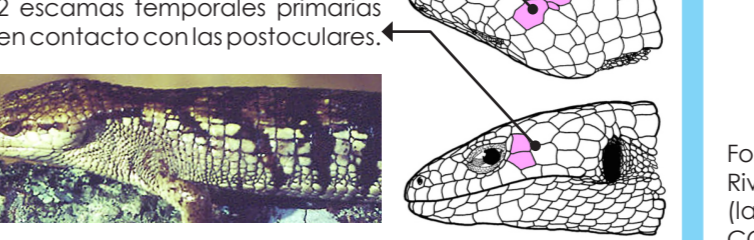
**Abronia frosti - GT**  
 • Color gris claro o amarillento con manchas oscuras.  
 • 14 a 16 Hileras longitudinales de escamas ventrales.  
 • De 1 a 3 escamas occipitales.  
 • Escama parietal en contacto con las supraoculares medias.  
 • 2 escamas temporales primarias en contacto con las postoculares.



**Abronia montecristoi - HN, SV**  
 • Color pardo con patrón de manchas poco definidas.  
 • 12 Hileras longitudinales de escamas ventrales.  
 • 5 escamas occipitales.  
 • 3 escamas temporales primarias en contacto con las postoculares.



**Abronia salvadorensis - HN**  
 • Color pardo con manchas transversales oscuras visibles en los costados. Ocasionalmente un delgado antifaz oscuro del ojo hacia la región auricular.  
 • 14 Hileras longitudinales de escamas ventrales (12 ocasionalmente).  
 • 1 a 3 escamas occipitales.  
 • Escama parietal sin contacto con supraoculares medias.  
 • 2 escamas temporales primarias en contacto con las postoculares.



**Guía de identificación de los Dragoncitos (lagartijas arborícolas, Abronia spp.) regulados por la CITES.**



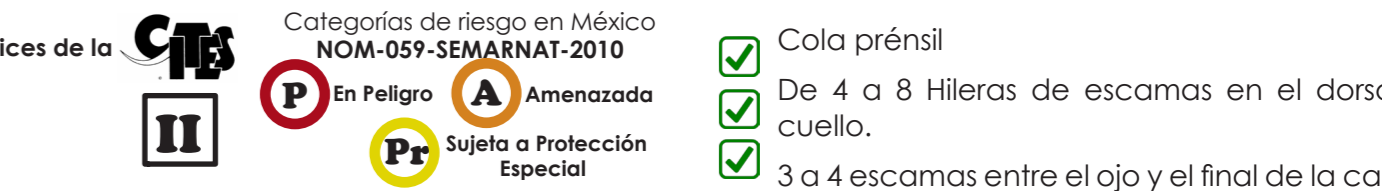
La Convención sobre el Comercio Internacional de Especies Amenazadas de Flora y Fauna Silvestres (CITES), tiene como propósito regular el comercio internacional de especies de plantas y animales enlistadas en sus Apéndices, y asegurar que éste sea sustentable.

El Apéndice I (5 especies del género Abronia) incluye especies en peligro de extinción. En términos generales, el intercambio con fines comerciales está restringido.

El Apéndice II (24 especies del género Abronia) incluye especies que no necesariamente están en peligro de extinción pero podrían estarlo si su comercio internacional no se regula. También incluye algunas especies que no están amenazadas por el comercio internacional, pero pueden ser confundidas con aquellas que sí lo están y por ello su comercio también debe de ser regulado. En términos generales el intercambio internacional con fines comerciales es permitido.

- En México, contactar:
- **Implementación de la ley:** PROFEPA (01-800-77-033-72).
  - **Trámite de permisos de aprovechamiento y exportación:** Dirección General de Vida Silvestre, SEMARNAT (55-5624-3309).
  - **Asesoría científica y técnica:** Autoridad Científica de la CITES, CONABIO (55-5604-4937).

**Atención Lista de características de los Dragoncitos**



Si el ejemplar no presenta estas características, no se trata de un Dragoncito

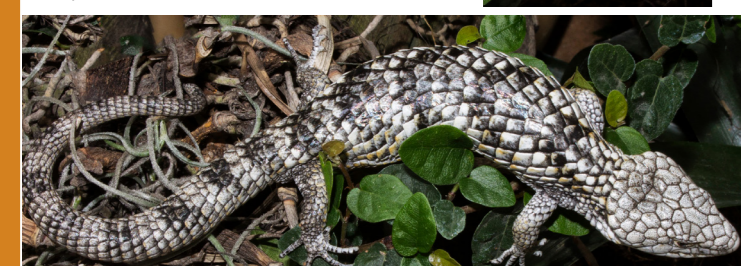
- ✓ Cola prénil
- ✓ De 4 a 8 Hileras de escamas en el dorso del cuello.
- ✓ 3 a 4 escamas entre el ojo y el final de la cabeza
- ✓ Un pliegue en el costado entre las patas traseras y delanteras.
- ✓ Ausencia de pliegue en el cuello.

Forma de citar: Sánchez-Herrera, O., Solano-Zavaleta, I., Rivera-Télez, E. 2017. Guía de Identificación de los Dragoncitos (lagartijas arborícolas, Abronia. spp) regulados por la CITES. CONABIO. México

- Abronia cueztpali- MX**
- Color grisáceo en el dorso.
  - **32 a 35 Hileras transversales de escamas dorsales.**
  - Escamas posterolaterales de la cabeza con un extremo cónico.
  - 3 escamas occipitales.
  - 6 a 8 escamas en el dorso del cuello.
  - 2 escamas temporales primarias en contacto con las postoculares.



- Abronia deppii- MX**
- 27 a 29 Hileras transversales de escamas dorsales.
  - Vermiculaciones oscuras poco visibles en las escamas del dorso de la cabeza.
  - **Escamas posterolaterales de la cabeza no protuberantes.**
  - 1 escama occipital
  - Solo escama temporal primaria inferior en contacto con las postoculares.



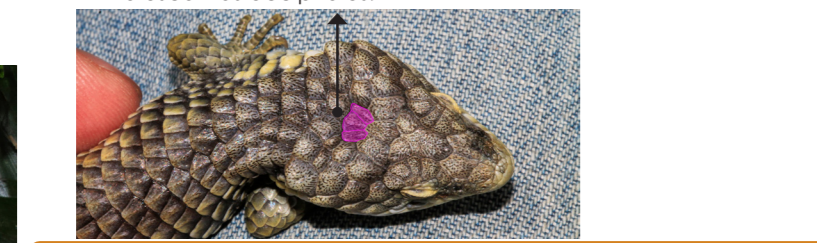
- Abronia marindelcampoi- MX**
- 24 a 28 Hileras transversales de escamas dorsales.
  - Vermiculaciones oscuras finas pero visibles en las escamas del dorso de la cabeza.
  - **Escamas posterolaterales grandes y protuberantes.**
  - 1 escama occipital
  - Solo una escama temporal primaria inferior en contacto con las postoculares.



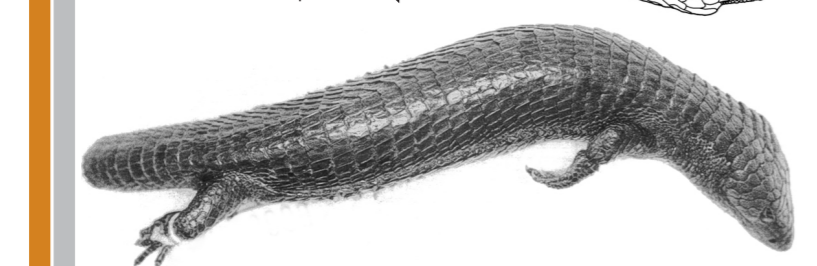
- Abronia mixteca- MX**
- 28 a 31 Hileras transversales de escamas dorsales.
  - **Escamas posterolaterales de la cabeza con el extremo cónico.**
  - Al menos 6 escamas en el dorso del cuello.
  - Superciliar anterior en contacto con la escama loreocantial.
  - 2 escamas temporales primarias en contacto con las postoculares.
  - 3 escamas occipitales.



- Abronia oaxacae- MX**
- 27 a 29 Hileras transversales de escamas dorsales.
  - Escamas posterolaterales de la cabeza protuberantes y con el extremo cónico
  - **Superciliar anterior sin contacto con la escama loreocantial.**
  - 2 escamas temporales primarias en contacto con las postoculares.
  - 3 escamas occipitales.



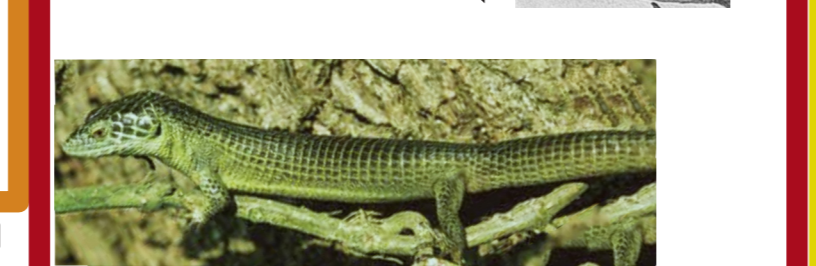
- Abronia mitchelli- MX**
- Color dorsal gris verdoso con moteado negro y manchas pardas irregulares.
  - Escamas ventrales adyacentes al pliegue lateral de tamaño similar al resto de las ventrales.
  - Escama parietal sin contacto con las supraoculares medias.
  - 2 escamas occipitales.



- Abronia ornelasi- MX**
- Dorso pardo ocasionalmente con tinte verdoso, manos y patas amarillentas.
  - **Escama frontonasal en contacto con la frontal.**
  - Escama parietal sin contacto con las supraoculares medias.
  - 4 escamas temporales primarias.



- Abronia reidi- MX**
- Dorso del cuerpo y cola verde olivo, con los bordes de las escamas amarillentos.
  - Escama parietal en contacto con las supraoculares medias
  - **Escama frontonasal sin contacto con la frontal**
  - 3 escamas temporales primarias.



goo.gl/RW11H

**IR AL SIGUIENTE LINK PARA CONSULTAR MATERIAL ADICIONAL DE LA GUÍA**

Especies similares a los dragonitos, bibliografía de referencia utilizada en esta compilación, mas fotografías de dragonitos, consulta con expertos, créditos de las fotografías, agradecimientos generales, etc.

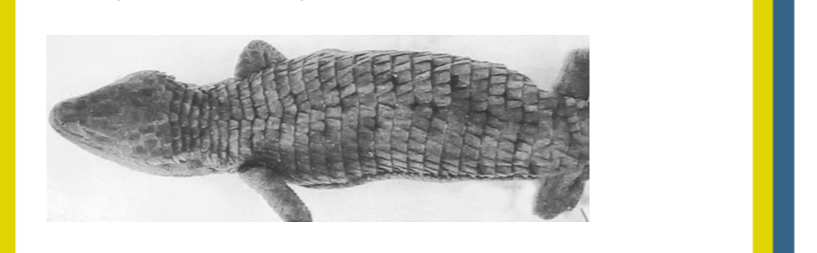
- Abronia fimbriata- GT**
- **Dorso pardo con borde claro en las escamas.**
  - Escamas supranasales expandidas y en contacto.
  - Usualmente sin escama frontonasal; internasales en contacto.



- Abronia gaiophantasma- GT**
- **Dorso pardo (rojizo o gris) con manchas oscuras transversales.**
  - 12 a 14 Hileras longitudinales de escamas en el dorso (se cuentan en la zona del dorso ubicada entre las patas delanteras, traseras y entre ambos pliegues laterales).
  - Escamas temporales superiores primaria y secundaria, mayores que la terciaria.
  - Preauriculares con acomodo irregular.
  - Última labial inferior pequeña.



- Abronia leurolepis- MX**
- **Dorso olivo grisáceo con manchas oscuras delgadas e irregulares usualmente en forma de "v".**
  - Usualmente sin escama frontonasal.
  - Última labial inferior alargada en comparación con la penúltima.



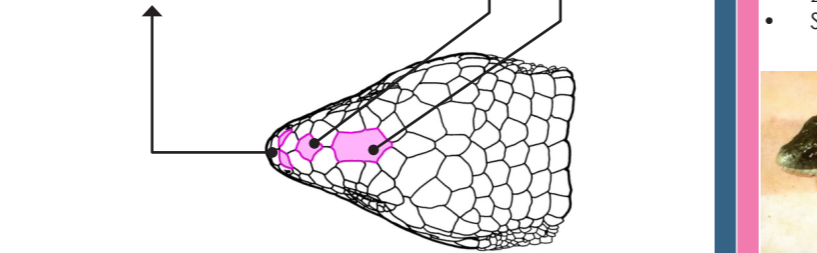
- Abronia lythrochila- MX**
- **Dorso pardo con manchas irregulares cafe oscuro.**
  - Machos usualmente con manchas naranjas en labios y región temporal.
  - 14 a 15 Hileras longitudinales de escamas dorsales
  - Escamas temporales superiores primaria y secundaria, de tamaño similar a la terciaria
  - Escamas preauriculares granulares y acomodadas en Hileras.



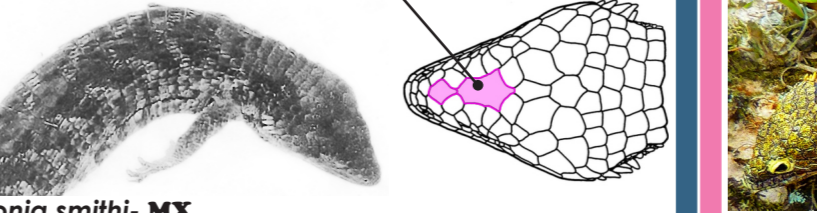
- Abronia aurita- GT**
- **Dorso verdoso grisáceo o verdeazul con moteado negro.**
  - Machos usualmente con manchas naranja en región temporal, espinas y/o bordes de escamas dorsales
  - Última escama labial superior de tamaño similar a la temporal que le sigue hacia atrás.



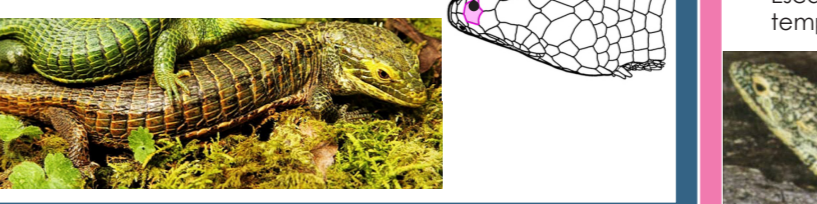
- Abronia matudai- MX, GT**
- Dorso verde y costados del cuerpo usualmente mas claros
  - **Escamas supraauriculares como espinas redondeadas o truncas.**
  - Escama frontonasal sin contacto con la frontal.
  - Escamas supranasales expandidas pero no se focan.



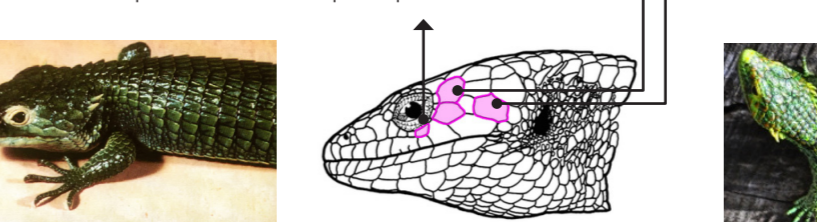
- Abronia ochoterenai- MX, GT**
- **Dorso verde parduzco con manchas oscuras en forma de "v".** Escamas del dorso con quillas.
  - 12 Hileras longitudinales de escamas ventrales.
  - Escamas preauriculares granulares y en Hileras.
  - 3 escamas temporales primarias.
  - Escama subocular posterior en contacto con temporal primaria inferior.
  - Escama frontonasal usualmente en contacto con la frontal.



- Abronia smithi- MX**
- Dorso verde amarillento. Escamas del dorso con quillas.
  - **12 Hileras longitudinales de escamas ventrales.**
  - Escamas preauriculares con acomodo irregular.
  - 4 o 5 escamas temporales primarias
  - Escama subocular posterior sin contacto con escama temporal primaria inferior.
  - Escama frontonasal usualmente mas ancha en la parte posterior.



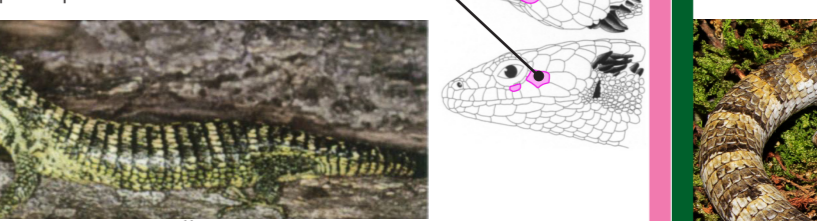
- Abronia anzuetoi- GT**
- Dorso verde oscuro o esmeralda. Escamas del dorso con borde color verde amarillento. 5 a 6 espinas en cada lado de la cabeza. Escamas en forma de laminillas amarillentas bajo los dedos.
  - **Temporal terciaria inferior sin contacto con la temporal primaria media.**
  - 2 escamas temporales primarias en contacto con las postoculares
  - Subocular separada de la temporal primaria inferior.



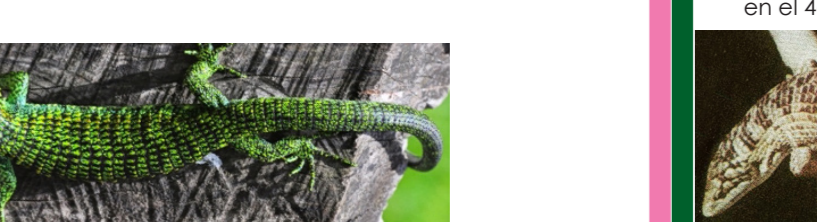
- Abronia campbelli- GT**
- Dorso gris o pardo con tonos verde amarillentos. Escamas dorsales con la parte delantera oscura. Un máximo de 8 espinas a cada lado de la cabeza.
  - Escamas en forma de laminillas amarillentas bajo los dedos.
  - 2 escamas temporales primarias en contacto con las postoculares.
  - **Escama temporal secundaria inferior grande y en contacto con la temporal primaria media.**



- Abronia meledona- GT**
- Dorso crema o verde pálido con manchas negras.
  - Escamas dorsales con la parte delantera oscura. 9 a 11 espinas a cada lado de la cabeza.
  - **Escamas en forma de laminillas negras o cafe oscuro bajo los dedos.**
  - Escama parietal en contacto con la última escama de supraoculares medias.
  - Escama subocular separada de la temporal primaria inferior.



- Abronia vasconcelosii- GT**
- Dorso verde o turquesa pálido con manchas negras.
  - Machos usualmente con manchas naranjas en la región temporal.
  - **Última escama labial grande y alargada. De mayor tamaño que la escama que le sigue hacia atrás.**



- Abronia bogerti- MX**
- Dorso ante claro con 7 a 9 manchas oscuras transversales.
  - Generalmente 10 hileras longitudinales de escamas ventrales.
  - **Escama frontonasal y frontal sin contacto o bien con mínimo contacto.**
  - 3 a 4 escamas supraoculares laterales.
  - 2 escamas temporales primarias. Usualmente mas de 17 laminillas subdigitales en el cuarto dedo de la pata trasera.
  - Usualmente entre 38 y 43 Hileras transversales de escamas dorsales.



- Abronia chiszari- MX**
- Dorso crema con tonos amarillentos o verdosos y 10 o más manchas oscuras transversales.
  - Mas de 10 hileras longitudinales de escamas ventrales.
  - Escamas frontonasal y frontal sin contacto.
  - **3 escamas temporales primarias.**
  - 3 a 4 escamas supraoculares laterales.
  - Mas de 17 laminillas subdigitales en el cuarto dedo de la pata trasera.
  - Usualmente entre 40 y 47 Hileras transversales de escamas dorsales.



- Abronia ramirezi- MX**
- Dorso pardo claro o ante, con 7 manchas transversales oscuras.
  - Generalmente 10 hileras longitudinales de escamas ventrales
  - 2 escamas temporales primarias.
  - **Escamas frontonasal y frontal en contacto.**
  - 2 escamas supraoculares laterales
  - 17 o menos laminillas subdigitales en el 4o dedo de la pata trasera

