

CONVENCIÓN SOBRE EL COMERCIO INTERNACIONAL DE ESPECIES  
AMENAZADAS DE FAUNA Y FLORA SILVESTRES

---



Decimoséptima reunión de la Conferencia de las Partes  
Johannesburgo (Sudáfrica), 24 de septiembre – 5 de octubre de 2016

Cuestiones específicas sobre las especies

Elefantes (Elephantidae spp.)

ADDENDUM AL INFORME SOBRE LA SUPERVISIÓN DE LA MATANZA ILEGAL DE ELEFANTES (MIKE)

1. Este documento ha sido preparado por la Secretaría, basándose en la información recibida desde que se presentó el documento CoP17 Doc. 57.5. Específicamente, en este addendum se presenta información actualizada acerca de los niveles de matanza ilegal de elefantes en Asia, así como estimaciones de la escala de la matanza ilegal de elefantes en África en 2015.

Niveles y tendencias de la matanza ilegal de elefantes en Asia

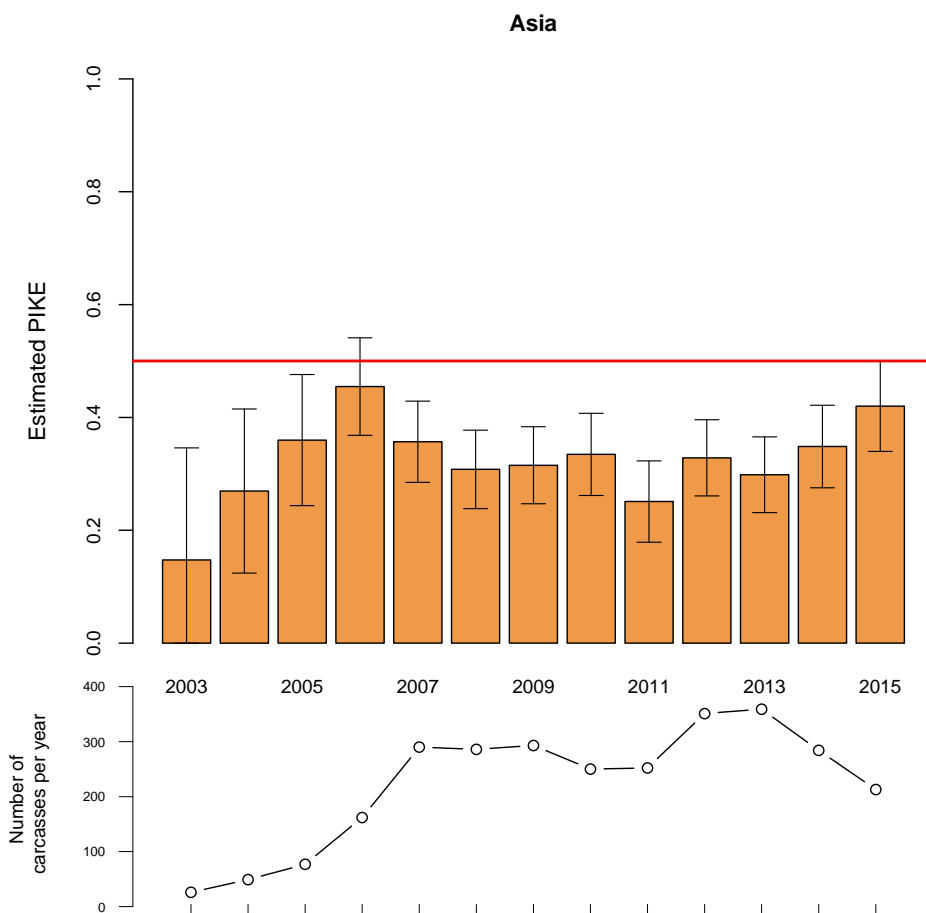
2. En el addendum al documento CoP16 Doc. 53.1 se facilitó información acerca de la matanza ilegal de elefantes en Asia hasta 2012 inclusive. En esta sección se presenta información actualizada acerca de esas tendencias, incluidos nuevos datos que cubren el período que finalizó el 31 de diciembre de 2015.
3. A finales de agosto de 2016, el coordinador nacional de MIKE para la India presentó registros de 497 despojos de elefante encontrados en los diez sitios de MIKE en la India en 2014 y 2015. Los sitios MIKE del sur del país, que contienen más del 50% de la población de elefantes de la India, registraron el número más elevado de informes de despojos. Más del 70% de los registros (207 despojos) eran de la Reserva de Elefantes de Mysore, en el estado de Karnataka y la Reserva de Elefantes de Nilgiri, en el estado de Tamil Nadu (150 despojos). Myanmar también presentó los registros de 36 despojos encontrados en 2015, pero esos despojos no se incluyeron en este análisis, dado que ninguno de ellos se encontraron en sitios MIKE designados. No se recibió ningún otro informe sobre despojos de los Estados del área de distribución del elefante asiático. Bangladesh, Bhután y Nepal informaron de que no se habían encontrado los despojos en sus sitios en 2014 o 2015.
4. Los nuevos datos se combinaron con los registros notificados en la CoP16 (documento CoP16 Doc. 53.1, Addendum), y se recibieron registros adicionales de la India para los años 2007 a 2013. En conjunto, los datos utilizados para el análisis de la tendencia están compuestos por 2.892 registros de despojos de elefantes descubiertos entre 2003 y finales de 2015 en 23 sitios MIKE, en 11 Estados del área de distribución en Asia (a saber, Bangladesh, Bhután, Camboya, China, India, Indonesia, Malasia, Myanmar, República Democrática Popular Lao, Tailandia y Viet Nam). Aproximadamente el 95% de los registros correspondieron a sitios MIKE de la India, que contiene la mayor parte de la población de elefantes asiáticos. El sitio MIKE de China, la Reserva Natural de Xishuangbanna, comunicó el segundo número más elevado de registros, con el 1,6% del total, seguido por los dos sitios de Indonesia (Way Kambas y Bukit Barisan Selatan, ambos en Sumatra), con el 1%. Cada uno de los ocho países restantes contribuye con menos del 1% del número total de registros.

Tendencia de PIKE en Asia

5. El gráfico superior de la Figura 1 muestra medias marginales estimadas anuales de los valores PIKE, con intervalos de confianza del 90%, desde 2003 hasta 2015, para los sitios MIKE de Asia de los que se recibieron informes. Si bien los niveles de los valores PIKE para todo el período de 2013 a 2015 se mantienen por debajo del nivel del 0,5%, el gráfico muestra un aumento constante en los niveles medios

de matanza ilegal de elefantes entre 2003 y 2006, seguido por una tendencia a la disminución hasta 2008. Los valores medios de PIKE de 2008 a 2013 se mantuvieron relativamente iguales, pero parecieron mostrar una tendencia ascendente posteriormente. Todavía resulta incierto si se mantendrá esta tendencia ascendente. El valor PIKE medio de 2015 fue ligeramente más bajo que el nivel más alto observado en 2006. Cabe señalar que entre los elefantes matados ilegalmente se incluyen elefantes matados en situaciones de conflicto, que representan una proporción sustancial del total. Por ejemplo, el 40% de los elefantes matados ilegalmente declarados entre 2007 y 2013 fueron hembras, que no tienen marfil.

- El gráfico inferior muestra el número total de despojos notificado, independientemente de la causa de la muerte. El número de despojos entre 2007 y 2013 se mantuvo relativamente constante, con un valor medio de 286 despojos por año, y entre 2014 y 2015 muestra una tendencia descendente, con un valor medio de 248 despojos por año. Si bien el número de sitios que presentan informes ha disminuido de 16 en los primeros años a 8 en 2014, los sitios que no presentaron informes en 2014 y 2015, normalmente solo declaran un número reducido de despojos.



*Figura 1. El gráfico superior muestra la tendencia de PIKE en Asia con intervalos de confianza del 90%, sobre la base de 2.892 despojos de elefantes (matados ilegalmente o muertos por otras causas) notificados al programa MIKE para el período 2003-2015. Los niveles de PIKE por encima de la línea horizontal de 0,5 (es decir, donde se considera que la mitad de los elefantes muertos encontrados fueron matados ilegalmente) son motivo de preocupación. El gráfico inferior muestra el número total de despojos notificados por año, independientemente de la causa de la muerte.*

#### Estimaciones actualizadas de matanza ilegal en África

- En septiembre de 2016, el Grupo de Especialistas en Elefantes Africanos (AfESG) de la Comisión de Supervivencia de Especies de la UICN publicó el Informe sobre el estado de los elefantes africanos de 2016, que presenta estimaciones de las poblaciones de elefantes obtenidas hasta fines de 2015. Esto incluye estimaciones del *Great Elephant Census* financiado por la *Paul Allen Family Foundation* y de los avistamientos forestales realizados en África Central con financiación de la Sociedad para la

Conservación de la Vida Silvestre (WCS) y el Fondo Mundial para la Naturaleza (WWF). Se utilizaron estimaciones subregionales y continentales de este informe para derivar estimaciones actualizadas de los números de elefantes matados ilegalmente en 2015, utilizando exactamente la misma metodología descrita en el documento CoP16 Doc. 57.5.

8. En la Figura 2 se muestra los números estimados de elefantes matados ilegalmente en 2006, 2013 y 2015 por subregión con dos hipótesis de mortalidad natural (a saber, 2% y 3% como en el documento CoP17 Doc. 57.5). Las estimaciones continentales se muestran en el Cuadro 1. Estas estimaciones se extrapolan más allá de los sitios MIKE basándose en el supuesto de que las tasas de caza furtiva derivadas a nivel subregional son representativas de sus respectivas subregiones.

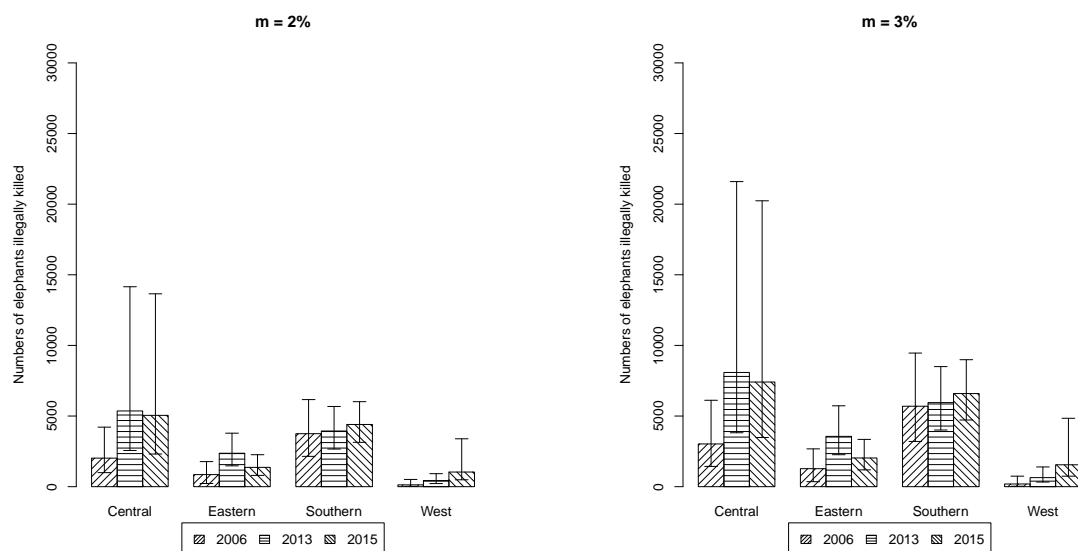


Figura 2. Estimaciones subregionales (medianas) de números de elefantes matados ilegalmente en 2006, 2013 y 2015, con intervalos de confianza del 90%, con dos hipótesis de mortalidad natural: 2% de mortalidad natural media (izquierda) y 3% de mortalidad natural media (derecha). Estas estimaciones se han extrapolado a todas las estimaciones de poblaciones de elefantes africanos para cada subregión, y no solo a la población en los sitios MIKE.

Cuadro 1. Estimaciones continentales (medianas) de elefantes africanos matados ilegalmente en 2006 y 2013, con intervalos de confianza del 90%, para dos hipótesis de mortalidad natural (2% y 3%). Estas estimaciones se han extrapolado a toda la estimación de la población de elefantes africanos, y no solo a la población en los sitios MIKE.

	Mortalidad natural del 2%		Mortalidad natural del 3%	
Año	Estimación	Intervalos de confianza del 90%	Estimación	Intervalos de confianza del 90%
2006	7.544	[4.560 - 11.531]	11.291	[6.785 - 17.390]
2013	14.533	[8.634 - 25.742]	21.291	[12.913 - 36.734]
2015	13.429	[8.786 - 20.826]	19.944	[13.185 - 31.090]

9. Las estimaciones para 2013 y 2015 son sustancialmente más altas que aquellas para 2006, tal como podría esperarse considerando el hecho de que los niveles de PIKE se han mantenido relativamente altos en general desde el nivel máximo registrado en 2001. Si bien las estimaciones para 2013 y 2015 son diferentes desde el punto de vista numérico, estas no resultan significativamente diferentes desde el punto de vista estadístico y, de hecho, la estimación PIKE para el continente correspondiente a 2015 ha cambiado poco en relación el valor estimado en 2013.