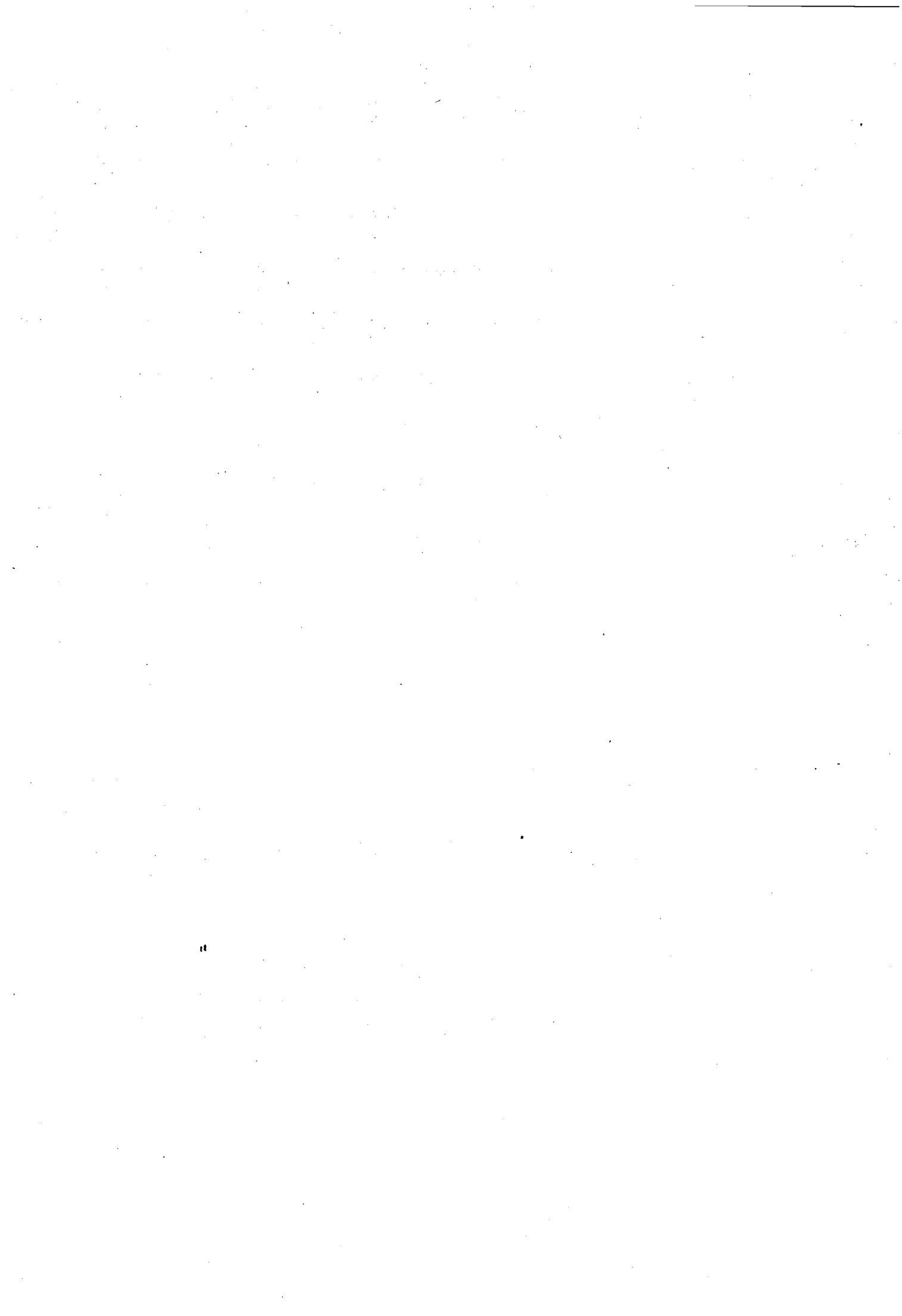


IV OTROS DOCUMENTOS Y APENDICES DE LA CONVENCION



CONVENCION SOBRE EL COMERCIO INTERNACIONAL DE ESPECIES AMENAZADAS
DE FAUNA Y FLORA SILVESTRES

APENDICES I Y II

válidos a partir del lro. de agosto de 1985

INTERPRETACION

1. Las especies que figuran en estos Apéndices están indicadas:
 - a) conforme al nombre de las especies, o
 - b) como si todas las especies estuviesen incluidas en un taxón superior o en una parte designada de él.
2. La abreviatura "spp." se utiliza para denotar todas las especies de un taxón superior.
3. Otras referencias a los taxa superiores a la especie tienen el único fin de servir de información o clasificación.
4. La abreviatura "p.e." se utiliza para denotar especies posiblemente extinguidas.
5. Un asterisco (*) colocado junto al nombre de una especie o de un taxón superior indica que una o más de las poblaciones geográficamente separadas, subespecies o especies de dicha especie o de dicho taxón se encuentran incluidas en el Apéndice I y que esas poblaciones, subespecies o especies están excluidas del Apéndice II.
6. Dos asteriscos (**) colocados junto al nombre de una especie o de un taxón superior indican que una o más de las poblaciones geográficamente separadas, subespecies o especies de dicha especie o de dicho taxón se encuentran incluidas en el Apéndice II y que esas poblaciones, subespecies o especies están excluidas del Apéndice I.

7. El símbolo (-) seguido de un número colocado junto al nombre de una especie o de un taxón superior significa que algunas poblaciones geográficamente separadas, subespecies, especies, grupos de especies o familias de dicha especie o de dicho taxón se excluyen del Apéndice respectivo, como sigue:

- 101 Población Groenlandia Occidental
- 102 Poblaciones de Bhután, India, Nepal y Pakistán
- 103 Población de China
- 104 Panthera tigris altaica (=amurensis)
- 105 Población de Australia
- 106 Poblaciones de Afghanistan, Bhután, Birmania, India, Nepal y Pakistán
- 107 Cathartidae
- 108 Población de los Estados Unidos de América
- 109 Melopsittacus undulatus, Nymphicus hollandicus y Psittacula krameri
- 110 Población de Zimbabwe y las poblaciones de los siguientes países sujetas a cupos anuales de exportación que se especifican a continuación:

Camerún	:	20	Mozambique	:	1000
Congo	:	1000	Sudán	:	5000
Kenya	:	150	República Unida de Tanzania:		1000
Madagascar	:	1000	Zambia	:	2000
Malawi	:	500			
- 111 Poblaciones de Australia y de Papúa Nueva Guinea, y población de Indonesia sujeta a un cupo anual de exportación de 2000
- 112 Población de Chile
- 113 Población costera de Chile
- 114 Todas las especies no suculentas

8. El símbolo (+) seguido de un número colocado junto al nombre de una especie o de un taxón superior significa que solamente algunas poblaciones geográficamente separadas, subespecies o especies de dicha especie o de dicho taxón se incluyen en el Apéndice respectivo, como sigue:

- +201 Población de América del Sur
- +202 Poblaciones de Bhután, India, Nepal y Pakistán
- +203 Todas las subespecies de América del Norte y población de Europa, excepto URSS
- +204 Poblaciones de Camerún y Nigeria
- +205 Población de Asia
- +206 Población de India
- +207 Población de Australia
- +208 Poblaciones de Afghanistan, Bhután, Birmania, India, Nepal y Pakistán
- +209 Población de México
- +210 Poblaciones de Argelia, Bourkina Faso, Camerún, República Centroafricana, Chad, Mali, Mauritania, Marruecos, Niger, Nigeria, Senegal y Sudán.
- +211 Todas las especies de Nueva Zelanda.

- +212 Población de Chile
- +213 Todas las especies de la familia en las Américas
- +214 Población costera de Chile

9. El símbolo (=) seguido de un número colocado junto al nombre de una especie o de un taxón superior significa que la denominación de dicha especie o de dicho taxón debe ser interpretada como sigue:

- =301 Incluye la familia Tupaiaidae
- =302 Incluye el sinónimo genérico Leontideus
- =303 Incluye el sinónimo Saguinus geoffroyi
- =304 Incluye el sinónimo Cercopithecus roloway
- =305 Incluye el sinónimo Colobus badius kirki
- =306 Incluye el sinónimo Colobus badius rufomitratu
- =307 Incluye el sinónimo genérico Simias
- =308 Incluye el sinónimo genérico Mandrillus
- =309 Incluye el sinónimo genérico Rhinopithecus
- =310 Incluye los sinónimos Bradypus boliviensis y Bradypus griseus
- =311 Incluye el sinónimo Priodontes giganteus
- =312 Incluye el sinónimo Physeter catodon
- =313 Incluye el sinónimo Eschrichtius glaucus
- =314 Incluye el sinónimo genérico Eubalaena
- =315 Incluye el sinónimo Dusicyon fulvipes
- =316 Incluye el sinónimo genérico Fennecus
- =317 También llamada Ursus thibetanus
- =318 Incluye el sinónimo genérico Thalarchos
- =319 También llamada Aonyx microdon o Paraonyx microdon
- =320 Incluye los sinónimos Lutra annectens, Lutra enudris, Lutra incarum y Lutra platensis
- =321 Incluye el sinónimo Eupleres major
- =322 También llamada Lynx caracal; incluye el sinónimo genérico Caracal
- =323 También llamada Lynx rufus escuinapae
- =324 Incluye los sinónimos Equus kiang y Equus onager
- =325 Incluye el sinónimo genérico Dama; incluye el sinónimo dama
- =326 Incluye los sinónimos genéricos Axis y Hyelaphus
- =327 Incluye el sinónimo Bos frontalis
- =328 Incluye el sinónimo Bos grunniens
- =329 Incluye el sinónimo genérico Novibos
- =330 Incluye el sinónimo genérico Anoa
- =331 Incluye el sinónimo Oryx tao
- =332 Incluye el sinónimo Ovis aries ophion
- =333 También llamada Anas platyrhynchos laysanensis

- =334 Incluye el sinónimo Cygnus bewickii jankowskii
- =335 Incluye los sinónimos Falco pelegrinoides y Falco babylonicus
- =336 Incluye el sinónimo genérico Pipile
- =337 Incluye el sinónimo genérico Mitu
- =338 Incluye el sinónimo genérico Lyrurus
- =339 También llamada Eupodotis bengalensis
- =340 A menudo comercializada bajo el nombre incorrecto de Ara caninde
- =341 Incluye el sinónimo genérico Cyclopsitta
- =342 Antiguamente incluida en el género Gallirex
- =343 También llamada Mimizuku gurneyi
- =344 Antiguamente incluida en el género Ramphodon
- =345 También llamada Muscicapa ruecki
- =346 Antiguamente incluida en el género Spinus
- =347 Incluye los sinónimos genéricos Nicoria y Geoemyda (en parte)
- =348 También mencionada en el género Testudo
- =349 Antiguamente incluida en Podocnemis spp.
- =350 Incluye Alligatoridae, Crocodylidae y Gavialidae
- =351 Antiguamente incluida en Chamaeleo spp.
- =352 Incluye el sinónimo Pseudoboa cloelia
- =353 También llamada Hydrodynastes gigas
- =354 Antiguamente incluida en Thamnophis elegans
- =355 Incluye el sinónimo genérico Megalobatrachus
- =356 Sensu D'Abbrera
- =357 Antiguamente incluida en el género Mytilus
- =358 También mencionada en el género Dysnomia
- =359 Incluye el sinónimo genérico Proptera
- =360 También mencionada en el género Carunculina
- =361 Incluye el sinónimo genérico Micromya
- =362 Incluye el sinónimo genérico Papuina
- =363 También mencionada en el género Escobaria
- =364 También mencionada en el género Neolloydia
- =365 También llamada Nopalxochia macdougalii
- =366 También llamada Solisia pectinata
- =367 Incluye las subfamilias Apostasioideae y Cypripedioideae
- =368 También llamada Lycaste skinneri var. alba
- =369 Incluye el sinónimo Stangeria paradoxa
- =370 Incluye el sinónimo Basiloxylon excelsum
- =371 Incluye el sinónimo Welwitschia mirabilis

10. De acuerdo con las disposiciones del Artículo I, párrafo b iii), de la Convención, el signo (#) seguido de un número ubicado luego del nombre de una especie o de un taxón superior incluido en el Apéndice II designa las partes o derivados provenientes de esa especie o de ese taxón y se indican como sigue para los fines de la Convención:

- #1 designa todas las partes y derivados, excepto:
a) las semillas, las esporas y el polen (incluso las polinias); y
b) los cultivos de tejido y los cultivos de plántulas en frascos
- #2 designa las raíces y a sus partes fácilmente identificables
- #3 designa todas las partes y derivados, excepto:
a) las semillas, las esporas y el polen (incluso las polinias);
b) los cultivos de tejido y los cultivos de plántulas en frascos;
c) los frutos, y sus partes y derivados, de ejemplares aclimatados o reproducidos artificialmente; y
d) los elementos del tallo (ramificaciones), y sus partes y derivados, de Opuntia spp.
del subgénero Opuntia aclimatadas o reproducidas artificialmente
- #4 designa todas las partes y derivados, excepto:
a) las semillas, las esporas y el polen (incluso las polinias);
b) los cultivos de tejido y los cultivos de plántulas en frascos; y
c) los frutos, y sus partes y derivados, de ejemplares aclimatados o reproducidos artificialmente
- #5 designa todas las partes y derivados, excepto:
a) las esporas y el polen (incluso las polinias); y
b) los cultivos de tejido y los cultivos de plántulas en frascos
- #6 designa todas las partes y derivados, excepto:
a) las semillas, las esporas y el polen (incluso las polinias);
b) los cultivos de tejido y los cultivos de plántulas en frascos; y
c) las hojas sueltas, y sus partes y derivados, de Aloe vera aclimatadas o reproducidas artificialmente
- #7 designa todas las partes y derivados, excepto:
a) las semillas, las esporas y el polen (incluso las polinias);
b) los cultivos de tejido y los cultivos de plántulas en frascos;
c) las flores cortadas de ejemplares reproducidos artificialmente; y
d) los frutos, y sus partes y derivados, de Vanilla spp. reproducidas artificialmente.

Appendices - Apéndices - Annexes

I

II

F A U N A

MAMMALIA

MONOTREMATA

Tachyglossidae

Zaglossus spp.

MARSUPIALIA

Dasyuridae

Sminthopsis longicaudata
Sminthopsis psammophila

Thylacinidae

Thylacinus cynocephalus p.e.

Peramelidae

Chaeropus ecaudatus p.e.
Perameles bougainville

Thylacomyidae

Macrotis lagotis
Macrotis leucura

Phalangeridae

Phalanger maculatus
Phalanger orientalis

Burramyidae

Burramys parvus

Vombatidae

Lasiorhinus krefftii

Macropodidae

Bettongia spp.
Caloprymnus campestris p.e.

080

Appendices - Apéndices - Annexes

I

II

Macropodidae (cont.)

Lagorchestes hirsutus
Lagostrophus fasciatus
Onychogalea fraenata
Onychogalea lunata

Dendrolagus bennettianus
Dendrolagus inustus
Dendrolagus lumholtzi
Dendrolagus ursinus

INSECTIVORA

Erinaceidae

Erinaceus frontalis

PRIMATES

PRIMATES spp. * =301

Lemuridae

Lemuridae spp.

Cheirogaleidae

Cheirogaleidae spp.

Indriidae

Indriidae spp.

Daubentoniidae

Daubentonia madagascariensis

Callithricidae

Callithrix jacchus aurita
Callithrix jacchus flaviceps
Leontopithecus spp. =302
Saguinus bicolor
Saguinus leucopus
Saguinus oedipus =303

Callimiconidae

Callimico goeldii

Appendices - Apéndices - Annexes

I

II

Cebidae

Alouatta palliata
Ateles geoffroyi frontatus
Ateles geoffroyi panamensis
Brachyteles arachnoides
Cacajao spp.
Chiropotes albinasus
Lagothrix flavicauda
Saimiri oerstedii

Cercopithecidae

Cercocebus galeritus galeritus
Cercopithecus diana =304
Colobus pennantii kirki =305
Colobus rufomitratu =306
Macaca silenus
Nasalis spp. =307
Papio leucophaeus =308
Papio sphinx =308
Presbytis entellus
Presbytis geei
Presbytis pileata
Presbytis potenziani
Pygathrix spp. =309

Hylobatidae

Hylobatidae spp.

Pongidae

Pongidae spp.

EDENTATA

Myrmecophagidae

Myrmecophaga tridactyla
Tamandua tetradactyla chapadensis

Bradypodidae

Bradypus variegatus =310

Appendices - Apéndices - Annexes

I

II

Dasypodidae

Prionotes maximus =311

PHOLIDOTA

Manidae

Manis crassicaudata

Manis javanica

Manis pentadactyla

Manis temminckii

LAGOMORPHA

Leporidae

Caprolagus hispidus

Nesolagus netscheri

Romerolagus diazi

RODENTIA

Sciuridae

Cynomys mexicanus

Lariscus hosei

Ratufa spp.

Heteromyidae

Dipodomys phillipsii phillipsii

Muridae

Leporillus conditor

Notomys spp.

Pseudomys fumeus

Pseudomys praeconis

Pseudomys shortridgei

Xeromys myoides

Zyzomys pedunculatus

Chinchillidae

Chinchilla spp. +201

Appendices - Apéndices - Annexes

I

II

CETACEA

CETACEA spp. *

Platanistidae

Lipotes vexillifer
Platanista spp.

Ziphiidae

Berardius spp.
Hyperoodon spp.

Physeteridae

Physeter macrocephalus =312

Delphinidae

Sotalia spp.
Sousa spp.

Phocoenidae

Neophocaena phocaenoides
Phocoena sinus

Eschrichtidae

Eschrichtius robustus =313

Balaenopteridae

¹Balaenoptera acutorostrata ** -101
Balaenoptera borealis
Balaenoptera edeni
Balaenoptera musculus
Balaenoptera physalus
Megaptera novaeangliae

Balaenidae

Balaena spp. =314
¹Caperea marginata

¹ Entry into force on/Entrada en vigor el/Entrée en vigueur le 1.1.1986

Appendices - Apéndices - Annexes

I

II

CARNIVORA

Canidae

Canis lupus ** +202

Speothos venaticus

Canis lupus * -102
Chrysocyon brachyurus
Cuon alpinus
Dusicyon culpaeus
Dusicyon griseus =315

Vulpes cana
Vulpes zerda =316

Ursidae

Ailuropoda melanoleuca
Helarctos malayanus
Selenarctos thibetanus =317
Tremarctos ornatus

Ursus arctos isabellinus
Ursus arctos nelsoni
Ursus arctos pruinosus

Ursus arctos * +203

Ursus maritimus =318

Procyonidae

Ailurus fulgens

Mustelidae

Aonyx congica ** +204 =319

Enhydra lutris nereis
Lutra felina
Lutra longicaudis =320
Lutra lutra
Lutra provocax

Mustela nigripes
Pteronura brasiliensis

Conepatus humboldtii

Lutrinae spp. *

Appendices - Apéndices - Annexes

I

II

Viverridae

Cryptoprocta ferox
Cynogale bennettii
Eupleres goudotii =321
Fossa fossa
Hemigalus derbyanus
Prionodon linsang

Prionodon pardicolor

Hyaenidae

Hyaena brunnea

Felidae

Felidae spp. *

Acinonyx jubatus
Felis bengalensis bengalensis -103
Felis caracal ** +205 =322
Felis concolor coryi
Felis concolor costaricensis
Felis concolor cougar
Felis jacobita
Felis marmorata
Felis nigripes
Felis pardalis mearnsi
Felis pardalis mitis
Felis planiceps
Felis rubiginosa ** +206
Felis rufa escuinapae =323
Felis temmincki
Felis tigrina oncilla
Felis wiedii nicaraguae
Felis wiedii salvinia
Felis yagouaroundi cacomitli
Felis yagouaroundi fossata
Felis yagouaroundi panamensis
Felis yagouaroundi tolteca
Neofelis nebulosa

Appendices - Apéndices - Annexes

I

II

Felidae (cont.)

Panthera leo persica
Panthera onca
Panthera pardus
Panthera tigris ** -104
Panthera uncia

PINNIPEDIA

Otariidae

Arctocephalus townsendi

Arctocephalus spp. *

Phocidae

Monachus spp.

Mirounga spp.

TUBULIDENTATA

Orycteropodidae

Orycteropus afer

PROBOSCIDEA

Elephantidae

Elephas maximus

Loxodonta africana

SIRENIA

Dugongidae

Dugong dugon ** -105

Dugong dugon * +207

Trichechidae

Trichechus inunguis
Trichechus manatus

Trichechus senegalensis

Appendices - Apéndices - Annexes

I

II

PERISSODACTYLA

Equidae

Equus africanus

Equus grevyi

Equus hemionus * =324

Equus hemionus hemionus

Equus hemionus khur

Equus przewalskii

Equus zebra hartmannae

Equus zebra zebra

Tapiridae

Tapiridae spp. **

Tapirus terrestris

Rhinocerotidae

Rhinocerotidae spp.

ARTIODACTYLA

Suidae

Babyrousa babyrussa

Sus salvanus

Hippopotamidae

Choeropsis liberiensis

Camelidae

Vicugna vicugna

Lama guanicoe

Cervidae

Blastocerus dichotomus

Cervus dama mesopotamicus =325

Cervus duvauceli

Cervus elaphus bactrianus

Cervus elaphus hanglu

Cervus eldi

Appendices - Apéndices - Annexes

I

II

Cervidae (cont.)

Cervus porcinus annamiticus =326
Cervus porcinus calamianensis =326
Cervus porcinus kuhli =326
Hippocamelus spp.
Moschus spp. ** +208
Muntiacus crinifrons
Ozotoceros bezoarticus

Pudu pudu

Bovidae

Addax nasomaculatus

Antilocapra americana peninsularis
Antilocapra americana sonoriensis
Bison bison athabascae
Bos gaurus =327
Bos mutus =328
Bos sauveli =329
Bubalus depressicornis =330
Bubalus mindorensis =330
Bubalus quarlesi =330

Capra falconeri chialtanensis
Capra falconeri jerdoni
Capra falconeri megaceros
Capricornis sumatraensis

Moschus spp. * -106

Pudu mephistophiles

Ammotragus lervia

Antilocapra americana mexicana

Budorcas taxicolor

Capra falconeri *

Cephalophus dorsalis

Cephalophus jentinki

Cephalophus monticola

Cephalophus ogilbyi

Cephalophus sylvicultor

Cephalophus zebra

Appendices - Apéndices - Annexes

I

Bovidae (cont.)

Gazella dama

Hippotragus niger variani

Nemorhaedus goral

Oryx dammah =331

Oryx leucoryx

Ovis ammon hodgsoni

Ovis orientalis ophion =332

Ovis vignei

Pantholops hodgsoni

Rupicapra rupicapra ornata

II

Damaliscus dorcas dorcas

Hippotragus equinus

Kobus leche

Ovis ammon *

Ovis canadensis +209

Appendices - Apéndices - Annexes

I

II

AVES

STRUTHIONIFORMES

Struthionidae

Struthio camelus +210

RHEIFORMES

Rheidae

Pterocnemia pennata

Rhea americana albescens

TINAMIFORMES

Tinamidae

Tinamus solitarius

Rhynchotus rufescens maculicollis

Rhynchotus rufescens pallescens

Rhynchotus rufescens rufescens

SPHENISCIFORMES

Spheniscidae

Spheniscus humboldti

Spheniscus demersus

PODICIPEDIFORMES

Podicipedidae

Podilymbus gigas

Appendices - Apéndices - Annexes

I

II

PROCELLARIIFORMES

Diomedidae

Diomedea albatrus

PELECANIFORMES

Pelecanidae

Pelecanus crispus

Sulidae

Sula abbotti

Fregatidae

Fregata andrewsi

CICONIIFORMES

Ciconiidae

Ciconia ciconia boyciana

Ciconia nigra

Jabiru mycteria

Threskiornithidae

Geronticus eremita

Geronticus calvus

Nipponia nippon

Platalea leucorodia

Phoenicopteridae

Phoenicopteridae spp.

ANSERIFORMES

Anatidae

Anas aucklandica nesiotis

Anas aucklandica aucklandica

Anas aucklandica chlorotis

Anas bernieri

Appendices - Apéndices - Annexes

I

II

Anatidae (cont.)

Anas laysanensis =333
Anas oustaleti
Branta canadensis leucopareia

Branta sandvicensis
Cairina scutulata

Rhodonessa caryophyllacea p.e.

Branta ruficollis

Coscoroba coscoroba
Cygnus columbianus jankowskii =334
Cygnus melanocoryphus
Dendrocygna arborea
Oxyura leucocephala

Sarkidiornis melanotos

FALCONIFORMES spp. * -107

FALCONIFORMES

Cathartidae

Gymnogyps californianus
Vultur gryphus

Accipitridae

Aquila heliaca
Chondrohierax uncinatus wilsonii
Haliaeetus albicilla
Haliaeetus leucocephalus
Harpia harpyja
Pithecophaga jefferyi

Falconidae

Falco araea
Falco jugger
Falco newtoni aldabranus
Falco peregrinus =335
Falco punctatus
Falco rusticolus

Appendices - Apéndices - Annexes

I

II

GALLIFORMES

Megapodiidae

Macrocephalon maleo

Megapodius freycinet abbotti
Megapodius freycinet nicobariensis

Cracidae

Aburria jacutinga =336
Aburria pipile pipile =336
Crax blumenbachii
Crax mitu mitu =337
Oreophasis derbianus
Penelope albipennis

Phasianidae

Catreus wallichii
Colinus virginianus ridgwayi
Crossoptilon crossoptilon
Crossoptilon mantchuricum

Argusianus argus

Cyrtonyx montezumae mearnsi -108
Cyrtonyx montezumae montezumae
Francolinus ochropectus
Francolinus swierstrai
Gallus sonneratii
Ithaginis cruentus

Lophophorus spp.
Lophura edwardsi
Lophura imperialis
Lophura swinhoii

Polyplectron emphanum

Pavo muticus
Polyplectron bicalcaratum

Polyplectron germaini
Polyplectron malacense

Appendices - Apéndices - Annexes

I

II

Phasianidae (cont.)

Syrnaticus ellioti
Syrnaticus humiae
Syrnaticus mikado

Tetraogallus caspius
Tetraogallus tibetanus
Tragopan blythii
Tragopan caboti
Tragopan melanocephalus
Tympanuchus cupido attwateri

Tetrao mlokosiewiczi =338

GRUIFORMES

Turnicidae

Turnix melanogaster

Pedionomidae

Pedionomus torquatus

Gruidae

Gruidae spp. *

Grus americana
Grus canadensis nesiotis
Grus canadensis pulla
Grus japonensis
Grus leucogeranus
Grus monacha
Grus nigricollis
Grus vipio

Rallidae

Tricholimnas sylvestris

Gallirallus australis hectori

Rhynchotidae

Rhynchotos jubatus

Appendices - Apéndices - Annexes

I

II

Otididae

Chlamydotis undulata
Choriotis nigriceps
Houbaropsis bengalensis =339

Otis tarda

CHARADRIIFORMES

Scolopacidae

Numenius borealis
Numenius tenuirostris
Tringa guttifer

Numenius minutus

Laridae

Larus relictus

Larus brunnicephalus

COLUMBIFORMES

Columbidae

Caloenas nicobarica
Ducula mindorensis

Gallicolumba luzonica
Goura spp.

PSITTACIFORMES

Psittacidae

Amazona arausiaca
Amazona barbadensis
Amazona brasiliensis
Amazona dufresniana rhodocorytha
Amazona guildingi
Amazona imperialis
Amazona leucocephala
Amazona pretrei

PSITTACIFORMES spp. * -109

Appendices - Apéndices - Annexes

I

II

Psittacidae (cont.)

- Amazona versicolor
Amazona vinacea
Amazona vittata
Anodorhynchus glaucus p.e.
Anodorhynchus leari
Ara ambigua
Ara glaucogularis =340
Ara macao
Ara rubrogenys
Aratinga guarouba
Cyanopsitta spixii
Cyanoramphus auriceps forbesi
Cyanoramphus novaezelandiae
Geopsittacus occidentalis p.e.
Neophena chrysogaster
Ognorhynchus icterotis
Opopsitta diophthalma coxeni =341
Pezoporus wallicus
Pionopsitta pileata
Psephotus chrysopterygius
Psephotus pulcherrimus p.e.
Psittacula echo
Psittacus erithacus princeps
Pyrhura cruentata
Rhynchopsitta spp.
Strigops habroptilus

CUCULIFORMES

Musophagidae

Tauraco corythaix
Tauraco porphyreolophus =342

Appendices - Apéndices - Annexes

I

II

STRIGIFORMES

STRIGIFORMES spp. *

Tytonidae

Tyto soumagnei

Strigidae

Athene blewitti
Ninox novaeseelandiae royana
Ninox squamipila natalis
Otus gurneyi =343

APODIFORMES

Trochilidae

Glaucis dohrnii =344

TROGONIFORMES

Trogonidae

Pharomachrus mocinno

CORACIFORMES

Bucerotidae

Buceros bicornis homrai

Aceros narcondami
Buceros bicornis *

Buceros hydrocorax hydrocorax
Buceros rhinoceros rhinoceros

Rhinoplax vigil

PICIFORMES

Picidae

Campephilus imperialis
Dryocopus javensis richardsi

Picus squamatus flavirostris

Appendices - Apéndices - Annexes

I

II

PASSERIFORMES

Cotingidae

Cotinga maculata

Rupicola spp.

Xipholena atropurpurea

Pittidae

Pitta kochi

Pitta brachyura nympha

Atrichornithidae

Atrichornis clamosus

Hirundinidae

Pseudochelidon sirintarae

Muscicapidae

Dasyornis broadbenti littoralis p.e.

Dasyornis longirostris

Niltava ruecki =345

Picathartes spp.

Psophodes nigrogularis

Zosteropidae

Zosterops albogularis

Meliphagidae

Meliphaga cassidix

Fringillidae

Carduelis cucullatus =346

Carduelis yarrellii =346

Estrildidae

Emblema oculata

Poephila cincta cincta

Sturnidae

Leucopsar rothschildi

Paradisaeidae

Paradisaeidae spp.

Appendices - Apéndices - Annexes

I

II

REPTILIA

TESTUDINATA

Dermatemydidae

Dermatemys mawii

Emydidae

Batagur baska

Clemmys muhlenbergi

Geoclemys hamiltonii

Kachuga tecta tecta

Melanochelys tricarinata =347

Morenia ocellata

Terrapene coahuila

Testudinidae

Testudinidae spp. *

Geochelone elephantopus =348

Geochelone radiata =348

Geochelone yniphora =348

Gopherus flavomarginatus

Psammobates geometricus =348

Cheloniidae

Cheloniidae spp.

Dermochelyidae

Dermochelys coriacea

Trionychidae

Lissemys punctata punctata

Trionyx ater

Trionyx gangeticus

Trionyx hurum

Trionyx nigricans

Pelomedusidae

Erymnochelys madagascariensis =349

Peltocephalus dumeriliana =349

Podocnemis spp.

Appendices - Apéndices - Annexes

I

II

Chelidae

Pseudemydura umbrina

CROCODYLIA

CROCODYLIA spp. * =350

Alligatoridae

Alligator sinensis
Caiman crocodilus apaporiensis
Caiman latirostris
Melanosuchus niger

Crocodylidae

Crocodylus acutus
Crocodylus cataphractus
Crocodylus intermedius
Crocodylus moreletii
Crocodylus niloticus ** -110
Crocodylus novaeguineae mindorensis
Crocodylus palustris
Crocodylus porosus ** -111
Crocodylus rhombifer
Crocodylus siamensis
Osteolaemus tetraspis
Tomistoma schlegelii

Gavialidae

Gavialis gangeticus

RHYNCHOCEPHALIA

Sphenodontidae

Sphenodon punctatus

SAURIA

Gekkonidae

Cyrtodactylus serpensinsula
Phelsuma spp.

Appendices - Apéndices - Annexes

I

Pygopodidae

Agamidae

Chamaeleonidae

Iguanidae

Brachylophus spp.

Cyclura spp.

Sauromalus varius

Cordylidae

Teiidae

Helodermatidae

Varanidae

Varanus bengalensis

Varanus flavescens

Varanus griseus

Varanus komodoensis

II

Paradelma orientalis

Uromastyx spp.

Bradypodion spp. =351

Chamaeleo spp.

Amblyrhynchus cristatus

Conolophus spp.

Iguana spp.

Phrynosoma coronatum blainvillei

Cordylus spp.

Pseudocordylus spp.

Cnemidophorus hyperythrus

Crocodylurus lacertinus

Dracaena guianensis

Tupinambis spp.

Heloderma spp.

Varanus spp. *

Appendices - Apéndices - Annexes

I

II

SERPENTES

Boidae

Acrantophis spp.
Bolyeria multocarinata
Casarea dussumieri
Epicrates inornatus
Epicrates monensis
Epicrates subflavus
Python molurus molurus
Sanzinia madagascariensis

Boidae spp. *

Colubridae

Clelia clelia =352
Cyclagras gigas =353
Elachistodon westermanni
Thamnophis couchi hammondi =354

Elapidae

Hoplocephalus bungaroides

Appendices - Apéndices - Annexes

I

II

AMPHIBIA

CAUDATA

Ambystomidae

Ambystoma dumerilii
Ambystoma lermaense
Ambystoma mexicanum

Cryptobranchidae

Andrias spp. =355

ANURA

Bufo

Atelopus varius zeteki

Bufo retiformis

Bufo superciliaris
Nectophrynoides spp.

Myobatrachidae

Rheobatrachus spp.

Ranidae

Rana hexadactyla
Rana tigerina

Appendices - Apéndices - Annexes

I

II

PISCES

CERATODIFORMES

Ceratodidae

Neoceratodus forsteri

COELACANTHIFORMES

Coelacanthidae

Latimeria chalumnae

ACIPENSERIFORMES

Acipenseridae

Acipenser brevirostrum

Acipenser oxyrhynchus

Acipenser sturio

OSTEOGLOSSIFORMES

Osteoglossidae

Arapaima gigas

Scleropages formosus

SALMONIFORMES

Salmonidae

Salmo chrysogaster

Stenodus leucichthys leucichthys

Appendices - Apéndices - Annexes

I

II

CYPRINIFORMES

Cyprinidae

Probarbus jullieni

Caecobarbus geertsii
Plagopterus argentissimus

Ptychocheilus lucius

Catostomidae

Chasmistes cujus

SILURIFORMES

Schilbeidae

Pangasianodon gigas

ATHERINIFORMES

Cyprinodontidae

Cynolebias constanciae
Cynolebias marmoratus
Cynolebias minimus
Cynolebias opalescens
Cynolebias splendens

Poeciliidae

Xiphophorus couchianus

PERCIFORMES

Sciaenidae

Cynoscion macdonaldi

I

II

INSECTA

LEPIDOPTERA

Papilionidae

Ornithoptera spp. =356

Parnassius apollo

Trogonoptera spp. =356

Troides spp. =356

ARACHNIDA

ARANEAE

Theraphosidae

Brachypelma smithi

Appendices - Apéndices - Annexes

I

II

MOLLUSCA

MYTILOIDA

Mytilidae

Choromytilus chorus =357

VENEROIDA

Tridacnidae

Tridacnidae spp.

UNIONOIDA

Unionidae

Conradilla caelata

Cyprogenia aberti

Dromus dromas

Epioblasma curtisi =358

Epioblasma florentina =358

Epioblasma sampsoni =358

Epioblasma sulcata perobliqua =358

Epioblasma torulosa gubernaculum =358

Epioblasma torulosa rangiana =358

Epioblasma torulosa torulosa =358

Epioblasma turgidula =358

Epioblasma walkeri =358

Fusconaia cuneolus

Fusconaia edgariana

Fusconaia subrotunda

Lampsilis brevicula

Lampsilis higginsii

Lampsilis orbiculata orbiculata

Lampsilis satura

Lampsilis virescens

Appendices - Apéndices - Annexes

I

II

Unionidae (cont.) --

Plethobasus cicatricosus
Plethobasus cooperianus

Pleurobema plenum
Potamilus capax =359
Quadrula intermedia
Quadrula sparsa
Toxolasma cylindrella =360
Unio nickliniana
Unio tampicoensis tecomatensis
Villosa trabalis =361

Lexingtonia dolabelloides

Pleurobema clava

709

STYLOMMATOPHORA

Camaenidae

Paryphantidae

MESOGASTROPODA

Hydrobiidae

Papustyla pulcherrima =362

Paryphanta spp. +211

Coahuilix hubbsi
Cochliopina milleri
Durangonella coahuilae
Mexipyrgus carranzae
Mexipyrgus churinceanus
Mexipyrgus escobedae
Mexipyrgus lugoi
Mexipyrgus mojarralis
Mexipyrgus multilineatus
Mexithauma quadripaludium
Nymphophilus minckleyi
Paludiscala caramba

Appendices - Apéndices - Annexes

I

II

ANTHOZOA

ANTIPATHARIA

ANTIPATHARIA spp.

SCLERACTINIA

Pocilloporidae

Seriatopora spp.

Pocillopora spp.

Stylophora spp.

Acroporidae

Acropora spp.

Agaricidae

Pavona spp.

Fungiidae

Fungia spp.

Halomitra spp.

Polyphyllia spp.

Faviidae

Favia spp.

Platygyra spp.

Merulinidae

Merulina spp.

Mussidae

Lobophyllia spp.

Pectiniidae

Pectinia spp.

Caryophylliidae

Euphyllia spp.

Appendices - Apéndices - Annexes

I

II

HYDROZOA

ATHECATA

Milleporidae

Millepora spp.

ALCYONARIA

COENOTHECALIA

Helioporidae

Heliopora spp.

STOLONIFERA

Tubiporidae

Tubipora spp.

Appendices - Apéndices - Annexes

I

II

FLORA

AGAVACEAE

Agave arizonica
Agave parviflora

Agave victoriae-reginae ≠1

Nolina interrata

APOCYNACEAE

Pachypodium namaquanum

Pachypodium spp. * ≠1

ARACEAE

Alocasia sanderana
Alocasia zebrina

ARALIACEAE

Panax quinquefolius ≠2

ARAUCARIACEAE

Araucaria araucana ** +212

Araucaria araucana * -112 ≠1

ASCLEPIADACEAE

Ceropegia spp. ≠1
Frerea indica ≠1

BYBLIDACEAE

Byblis spp. ≠1

CACTACEAE

Ancistrocactus tobuschii
Ariocarpus agavioides
Ariocarpus scapharostus
Ariocarpus trigonus

CACTACEAE spp. * +213 ≠3

Appendices - Apéndices - Annexes

I

II

CACTACEAE (cont.)

Aztekium ritteri
Backebergia militaris
Coryphantha minima =363
Coryphantha sneedii =363
Coryphantha werdermannii
Echinocereus lindsayi
Echinomastus erectocentrus =364
Echinomastus mariposensis =364
Leuchtenbergia principis
Lobeira maddougallii =365
Mammillaria pectinifera =366
Mammillaria plumosa
Mammillaria solisioides
Obregonia denegrii
Pediocactus bradyi
Pediocactus despainii
Pediocactus knowltonii
Pediocactus papyracanthus
Pediocactus paradinei
Pediocactus peeblesianus
Pediocactus sileri
Pediocactus winkleri
Pelecyphora spp.

Rhipsalis spp. #4

Sclerocactus glaucus
Sclerocactus mesae-verdae
Sclerocactus pubispinus
Sclerocactus wrightiae
Strombocactus disciformis
Turbinicarpus spp.
Wilcoxia schmollii

CARYOCARACEAE

Caryocar costaricense

Appendices - Apéndices - Annexes

I

II

CEPHALOTACEAE

Cephalotus follicularis #1

COMPOSITAE

Saussurea lappa

CRASSULACEAE

Dudleya stolonifera

Dudleya traskiae

CUPRESSACEAE

Fitz-Roya cupressoides ** -113

Pilgerodendron uviferum

Fitz-Roya cupressoides * +214 #1

CYATHEACEAE

CYATHEACEAE spp. #1

CYCADACEAE

CYCADACEAE spp. #5

DIAPENSIACEAE

Shortia galacifolia #1

DICKSONIACEAE

DICKSONIACEAE spp. #1

DIDIEREACEAE

DIDIEREACEAE spp. #1

DIOSCOREACEAE

Dioscorea deltoidea #1

ERICACEAE

Kalmia cuneata #1

Appendices - Apéndices - Annexes

I

II

EUPHORBIACEAE

Euphorbia spp. -114 ≠1

FAGACEAE

Quercus copeyensis ≠1

FOUQUIERIACEAE

Fouquieria fasciculata
Fouquieria purpusii

Fouquieria columnaris ≠1

GENTIANACEAE

Prepusa hookeriana

HUMIRIACEAE

Vantanea barbourii

JUGLANDACEAE

Engelhardtia pterocarpa

LEGUMINOSAE

Cynometra hemitomophylla
Platymiscium pleiostachyum
Tachigalia versicolor

LILIACEAE

Aloe albida
Aloe pillansii
Aloe polyphylla
Aloe thorncroftii
Aloe vossii

Aloe spp. * ≠6

MELASTOMATACEAE

Lavoisiera itambana

Appendices - Apéndices - Annexes

I

II

MELIACEAE

Guarea longipetiola

Swietenia humilis #1

MORACEAE

Batocarpus costaricensis

NEPENTHACEAE

Nepenthes rajah

ORCHIDACEAE

ORCHIDACEAE spp. * =367 #7

Cattleya skinneri

Cattleya trianae

Didicicia cunninghamii

Laelia jongheana

Laelia lobata

Lycaste virginalis var. alba =368

Peristeria elata

Renanthera imschootiana

Vanda coerulea

PALMAE

Areca ipot #1

Chrysalidocarpus decipiens #1

Chrysalidocarpus lutescens #1

Neodypsis decaryi #1

Phoenix hanceana var.

philippinensis #1

Salacca clemensiana #1

PINACEAE

Abies guatemalensis

Appendices - Apéndices - Annexes

I

II

PODOCARPACEAE

Podocarpus costalis
Podocarpus parlatorei

PORTULACACEAE

Anacampseros spp. ≠1
Lewisia cotyledon ≠1
Lewisia maguirei ≠1
Lewisia serrata ≠1
Lewisia tweedyi ≠1

PRIMULACEAE

Cyclamen spp. ≠1

PROTEACEAE

Orothamnus zeyheri
Protea odorata

RUBIACEAE

Balmea stormae

SARRACENIACEAE

Sarracenia alabamensis alabamensis
Sarracenia jonesii
Sarracenia oreophila

Darlingtonia californica ≠1

STANGERIACEAE

Stangeria eriopus =369

STERCULIACEAE

Pterygota excelsa =370 ≠1

THEACEAE

Camellia chrysantha ≠1

Appendices - Apéndices - Annexes

I

II

WELWITSCHIACEAE

Welwitschia bainesii =371

ZAMIACEAE

Ceratozamia spp.
Encephalartos spp.
Microcycas calocoma

ZAMIACEAE spp. * #5

ZINGIBERACEAE

Hedychium philippinense

ZYGOPHYLLACEAE

Guaiacum sanctum #1

APENDICE III

válido a partir del 5 de marzo de 1986

INTERPRETACION

1. Referencias a los taxa superiores a la especie tienen el único fin de servir de información o clasificación.
2. Dos asteriscos (**) colocados junto al nombre de una especie indican que una subespecie se encuentra incluida en el Apéndice II y que esa subespecie esta excluida del Apéndice III.
3. El símbolo (=) seguido de un número colocado junto al nombre de una especie significa que la denominación de dicha especie debe ser interpretada como sigue:

- =372 Incluye el sinónimo Tamandua mexicana
- =373 Incluye el sinónimo Cabassous gymnurus
- =374 Incluye el sinónimo Manis longicaudata
- =375 Incluye el sinónimo genérico Coendou
- =376 Incluye el sinónimo Galictis allamandi
- =377 Incluye el sinónimo genérico Viverra
- =378 También llamada Tragelaphus eurycerus,
incluye el sinónimo genérico Taurotragus
- =379 También llamada Ardeola ibis
- =380 También llamada Egretta alba
- =381 También llamada Spatula clypeata
- =382 También llamada Nyroca nyroca
- =383 Incluye el sinónimo Dendrocygna fulva
- =384 También llamada Cairina hartlaubii
- =385 También llamada Turturoena iriditorques o
Columba malherbii (en parte)
- =386 También llamada Treron australis (en parte)
- =387 También llamada Calopelia brehmeri,
incluye el sinónimo Calopelia puella
- =388 También llamada Tympanistria tympanistria
- =389 También llamada Columba mayeri
- =390 También llamada Terpsiphone bourbonensis
- =391 Incluye el sinónimo Bubalornis niger
- =392 También llamada Euplectes afra
- =393 También llamada Coliuspasser ardens
- =394 También llamada Coliuspasser macrourus
- =395 Incluye el sinónimo Euplectes franciscanus
- =396 También llamada Anaplectes melanotis
- =397 Incluye los sinónimos Passer diffusus, Passer gongonensis,
Passer suahelicus y Passer swainsonii
- =398 Incluye el sinónimo Ploceus nigriceps
- =399 Incluye el sinónimo Ploceus atrogularis
- =400 También llamada Sitagra luteola

- =401 También llamada Sitagra melanocephala
- =402 Incluye los sinónimos Ploceus katanqae, Ploceus reichardi,
Ploceus ruweti y Ploceus vitellinus
- =403 También llamada Hypochoera chalybeata,
incluye los sinónimos Vidua amauropteryx, Vidua centralis,
Vidua neumanni, Vidua okavangoensis y Vidua ultramarina
- =404 Incluye el sinónimo Vidua orientalis
- =405 También llamada Estrilda subflava o Sporaeginthus subflavus
- =406 También llamada Estrilda larvata,
incluye el sinónimo Lagonosticta vinacea
- =407 Incluye el sinónimo genérico Spermestes
- =408 También llamada Euodice cantans
- =409 También llamada Hypargos nitidulus
- =410 Incluye el sinónimo Parmoptila rubrifrons
- =411 Incluye los sinónimos Pyrenestes frommi y Pyrenestes rothschildi
- =412 También llamada Estrilda bengala
- =413 También llamada Pelusios subniger
- =414 Anteriormente incluida en el género Natrix

4. Los nombres de los países colocados junto a los nombres de las especies son los de las Partes que presentaron esas especies para su inclusión en el presente Apéndice.

5. Todo animal o planta, vivo o muerto, perteneciente a una especie mencionada en el presente Apéndice está cubierto por las disposiciones de la Convención, así como toda parte o derivado fácilmente identificable relacionado con esa especie, excepto las semillas, esporas y cultivos de tejidos de las especies vegetales (resolución Conf. 4.24).

FAUNA

MAMMALIA

CHIROPTERA

Phyllostomidae Vampyrops lineatus Uruguay

EDENTATA

Myrmecophagidae Tamandua tetradactyla ** =372 Guatemala

Choloepidae Choloepus hoffmanni Costa Rica

Dasypodidae Cabassous centralis Costa Rica
Cabassous tatouay =373 Uruguay

PHOLIDOTA

Manidae Manis gigantea Ghana
Manis tetradactyla =374 Ghana
Manis tricuspis Ghana

RODENTIA

Sciuridae Epixerus ebii Ghana
Sciurus deppei Costa Rica

Anomaluridae Anomalurus beecrofti Ghana
Anomalurus derbianus Ghana
Anomalurus peli Ghana
Idiurus macrotis Ghana

Hystriidae Hystrix cristata Ghana

Erethizontidae Sphiggurus spinosus =375 Uruguay

CARNIVORA

Procyonidae Bassaricyon gabbii Costa Rica
Bassariscus sumichrasti Costa Rica
Nasua nasua solitaria Uruguay

Mustelidae Galictis vittata =376 Costa Rica
Mellivora capensis Ghana,
Botswana

Viverridae Civettictis civetta =377 Botswana

Protelidae Proteles cristatus Botswana

PINNIPEDIA

Odobenidae Odobenus rosmarus Canadá

ARTIODACTYLA

Tayassuidae Tayassu tajacu Guatemala

Hippopotamidae Hippopotamus amphibius Ghana

Tragulidae Hyemoschus aquaticus Ghana

Cervidae Cervus elaphus barbarus Tunéz
Mazama americana cerasina Guatemala
Odocoileus virginianus mayensis Guatemala

Bovidae Antilope cervicapra Nepal
Boocercus eurycerus =378 Ghana
Bubalus bubalis Nepal
Damaliscus lunatus Ghana
Gazella cuvieri Tunéz
Gazella dorcas Tunéz
Gazella leptoceros Tunéz
Tetracerus quadricornis Nepal
Tragelaphus spekei Ghana

AVES

RHEIFORMES

Rheidae Rhea americana ** Uruguay

CICONIIFORMES

Ardeidae Ardea goliath Ghana
Bubulcus ibis =379 Ghana
Casmerodius albus =380 Ghana
Egretta garzetta Ghana

Ciconiidae Ephippiorhynchus senegalensis Ghana
Leptoptilos crumeniferus Ghana

Threskiornithidae Hagedashia hagedash Ghana
Lampribus rara Ghana
Threskiornis aethiopicus Ghana

ANSERIFORMES

Anatidae Alopochen aegyptiacus Ghana
Anas acuta Ghana
Anas capensis Ghana
Anas clypeata =381 Ghana

<u>Anas crecca</u>	Ghana
<u>Anas penelope</u>	Ghana
<u>Anas querquedula</u>	Ghana
<u>Aythya nyroca</u> =382	Ghana
<u>Dendrocygna bicolor</u> =383	Ghana
<u>Dendrocygna viduata</u>	Ghana
<u>Nettapus auritus</u>	Ghana
<u>Plectropterus gambensis</u>	Ghana
<u>Pteronetta hartlaubii</u> =384	Ghana

GALLIFORMES

Cracidae	<u>Crax rubra</u>	Costa Rica, Guatemala
	<u>Ortalis vetula</u>	Guatemala
	<u>Penelopina nigra</u>	Guatemala
Phasianidae	<u>Agelastes meleagrides</u>	Ghana
	<u>Agriocharis ocellata</u>	Guatemala
	<u>Tragopan satyra</u>	Nepal

CHARADRIIFORMES

Burhinidae	<u>Burhinus bistriatus</u>	Guatemala
------------	----------------------------	-----------

COLUMBIFORMES

Columbidae	<u>Columba guinea</u>	Ghana
	<u>Columba iriditorques</u> =385	Ghana
	<u>Columba livia</u>	Ghana
	<u>Columba unicincta</u>	Ghana
	<u>Oena capensis</u>	Ghana
	<u>Streptopelia decipiens</u>	Ghana
	<u>Streptopelia roseogrisea</u>	Ghana
	<u>Streptopelia semitorquata</u>	Ghana
	<u>Streptopelia senegalensis</u>	Ghana
	<u>Streptopelia turtur</u>	Ghana
	<u>Streptopelia vinacea</u>	Ghana
	<u>Treron calva</u> =386	Ghana
	<u>Treron waalia</u>	Ghana
	<u>Turtur abyssinicus</u>	Ghana
	<u>Turtur afer</u>	Ghana
	<u>Turtur brehmeri</u> =387	Ghana
	<u>Turtur tympanistria</u> =388	Ghana
	<u>Nesoenas mayeri</u> =389	Mauricio

PSITTACIFORMES

Psittacidae	<u>Psittacula krameri</u>	Ghana
-------------	---------------------------	-------

CUCULIFORMES

Musophagidae	<u>Corythaeola cristata</u>	Ghana
	<u>Crinifer piscator</u>	Ghana
	<u>Musophaga violacea</u>	Ghana
	<u>Tauraco macrorhynchus</u>	Ghana

PICIFORMES

Ramphastidae	<u>Ramphastos sulfuratus</u>	Guatemala
--------------	------------------------------	-----------

PASSERIFORMES

Muscicapidae	<u>Bebrornis rodericanus</u>	Mauricio
	<u>Tchitrea bourbonnensis</u> =390	Mauricio
Emberizidae	<u>Gubernatrix cristata</u>	Uruguay
Icteridae	<u>Xanthopsar flavus</u>	Uruguay
Fringillidae	<u>Serinus gularis</u>	Ghana
	<u>Serinus leucopygius</u>	Ghana
	<u>Serinus mozambicus</u>	Ghana
Ploceidae	<u>Amblyospiza albifrons</u>	Ghana
	<u>Anomalospiza imberbis</u>	Ghana
	<u>Bubalornis albirostris</u> =391	Ghana
	<u>Euplectes afer</u> =392	Ghana
	<u>Euplectes ardens</u> =393	Ghana
	<u>Euplectes hordeaceus</u>	Ghana
	<u>Euplectes macrourus</u> =394	Ghana
	<u>Euplectes orix</u> =395	Ghana
	<u>Malimbus cassini</u>	Ghana
	<u>Malimbus malimbicus</u>	Ghana
	<u>Malimbus nitens</u>	Ghana
	<u>Malimbus rubriceps</u> =396	Ghana
	<u>Malimbus rubricollis</u>	Ghana
	<u>Malimbus scutatus</u>	Ghana
	<u>Passer griseus</u> =397	Ghana
	<u>Petronia dentata</u>	Ghana
	<u>Plocepasser superciliosus</u>	Ghana
	<u>Ploceus albinucha</u>	Ghana
	<u>Ploceus aurantius</u>	Ghana
	<u>Ploceus cucullatus</u> =398	Ghana
	<u>Ploceus heuglini</u> =399	Ghana
	<u>Ploceus luteolus</u> =400	Ghana
	<u>Ploceus melanocephalus</u> =401	Ghana
	<u>Ploceus nigerrimus</u>	Ghana
	<u>Ploceus nigricollis</u>	Ghana
	<u>Ploceus pelzelni</u>	Ghana
	<u>Ploceus preussi</u>	Ghana
	<u>Ploceus superciliosus</u>	Ghana
	<u>Ploceus tricolor</u>	Ghana
	<u>Ploceus velatus</u> =402	Ghana
	<u>Quelea erythrops</u>	Ghana
	<u>Sporopipes frontalis</u>	Ghana

	<u>Vidua chalybeata</u> =403	Ghana
	<u>Vidua interjecta</u>	Ghana
	<u>Vidua larvaticolis</u>	Ghana
	<u>Vidua macroura</u>	Ghana
	<u>Vidua paradisaea</u> =404	Ghana
	<u>Vidua raricola</u>	Ghana
	<u>Vidua togoensis</u>	Ghana
	<u>Vidua wilsoni</u>	Ghana
Estrildidae		
	<u>Amadina fasciata</u>	Ghana
	<u>Amandava subflava</u> =405	Ghana
	<u>Estrilda astrild</u>	Ghana
	<u>Estrilda caerulescens</u>	Ghana
	<u>Estrilda melpoda</u>	Ghana
	<u>Estrilda troglodytes</u>	Ghana
	<u>Lagonosticta larvata</u> =406	Ghana
	<u>Lagonosticta rara</u>	Ghana
	<u>Lagonosticta rubricata</u>	Ghana
	<u>Lagonosticta rufopicta</u>	Ghana
	<u>Lagonosticta senegala</u>	Ghana
	<u>Lonchura bicolor</u> =407	Ghana
	<u>Lonchura cucullata</u> =407	Ghana
	<u>Lonchura fringilloides</u> =407	Ghana
	<u>Lonchura malabarica</u> =408	Ghana
	<u>Mandingoa nitidula</u> =409	Ghana
	<u>Nesocharis capistrata</u>	Ghana
	<u>Nigrita bicolor</u>	Ghana
	<u>Nigrita canicapilla</u>	Ghana
	<u>Nigrita fusconota</u>	Ghana
	<u>Nigrita luteifrons</u>	Ghana
	<u>Ortygospiza atricollis</u>	Ghana
	<u>Parnoptila woodhousei</u> =410	Ghana
	<u>Pholidornis rushiae</u>	Ghana
	<u>Pyrenestes ostrinus</u> =411	Ghana
	<u>Pytilia hypogrammica</u>	Ghana
	<u>Pytilia phoenicoptera</u>	Ghana
	<u>Spermophaga haematina</u>	Ghana
	<u>Uraeginthus bengalus</u> =412	Ghana

REPTILIA

TESTUDINATA

Trionychidae

Trionyx triunguis Ghana

Pelomedusidae

Pelomedusa subrufa Ghana
Pelusios adansonii Ghana
Pelusios castaneus Ghana
Pelusios gabonensis =413 Ghana
Pelusios niger Ghana

SERPENTES

Colubridae	<u>Atretium schistosum</u>	India
	<u>Cerbutus rhynchops</u>	India
	<u>Ptyas mucosus</u>	India
	<u>Xenochrophis piscator</u> =414	India
Elapidae	<u>Naja naja</u>	India
	<u>Ophiophagus hannah</u>	India
Viperidae	<u>Vipera russellii</u>	India

F L O R A

GNETACEAE	<u>Gnetum montanum</u>	Nepal
MAGNOLIACEAE	<u>Talauma hodgsonii</u>	Nepal
PAPAVERACEAE	<u>Meconopsis regia</u>	Nepal
PODOCARPACEAE	<u>Podocarpus nerifolius</u>	Nepal
TETRACENTRACEAE	<u>Tetracentron sinense</u>	Nepal