

CONVENCIÓN SOBRE EL COMERCIO INTERNACIONAL DE ESPECIES
AMENAZADAS DE FAUNA Y FLORA SILVESTRES



Septuagésima reunión del Comité Permanente
Rosa Khutor, Sochi (Federación de Rusia), 1-5 de octubre de 2018

Cuestiones específicas sobre las especies

CUPOS PARA LOS TROFEOS DE CAZA DE LEOPARDO (*PANTHERA PARDUS*):
INFORME DEL COMITÉ DE FAUNA

1. El presente documento ha sido presentado por el Presidente del Comité de Fauna*.
2. En su 17ª reunión (CoP17, Johannesburgo, 2016), la Conferencia de las Partes adoptó cuatro Decisiones sobre *Cupos de trofeos de caza de leopardo*, como sigue:

Dirigida a las Partes que tienen cupos establecidos en virtud de la Resolución Conf. 10.14 (Rev. CoP16)

17.114 *Se solicita a las Partes que tengan cupos establecidos en virtud de la Resolución Conf. 10.14 (Rev. CoP16), sobre Cupos de trofeos de caza y pieles de leopardo para uso personal, que examinen esos cupos, y consideren si esos cupos siguen estando a niveles que no son perjudiciales para la supervivencia de la especie en medio silvestre y compartan los resultados del examen y la base para determinar que el cupo no es perjudicial, con el Comité de Fauna en su 30ª reunión.*

Dirigidas al Comité de Fauna

17.115 *El Comité de Fauna deberá examinar la información sometida por los Estados del área de distribución relevantes con arreglo a la Decisión 17.114, y cualquier otra información pertinente y, en caso necesario, formular recomendaciones a los Estados del área de distribución y al Comité Permanente en relación con el examen.*

Dirigida a la Secretaría

17.116 *Sujeto a la disponibilidad de financiación externa, la Secretaría deberá apoyar los exámenes que han de realizar los Estados del área de distribución, a que se hace referencia en la Decisión 17.114 previa solicitud de un Estado del área de distribución.*

Dirigida al Comité Permanente

17.117 *El Comité Permanente debería considerar las recomendaciones del Comité de Fauna formuladas de conformidad con la Decisión 17.115, y formular sus propias recomendaciones,*

* Las denominaciones geográficas empleadas en este documento no implican juicio alguno por parte de la Secretaría CITES (o del Programa de las Naciones Unidas para el Medio Ambiente) sobre la condición jurídica de ninguno de los países, zonas o territorios citados, ni respecto de la delimitación de sus fronteras o límites. La responsabilidad sobre el contenido del documento incumbe exclusivamente a su autor.

según proceda, para someterlas a la consideración de la 18ª reunión de la Conferencia de las Partes.

Aplicación de las Decisiones 17.114 y 17.115

3. El Comité de Fauna examinó los progresos realizados en la aplicación de la Decisión 17.144 en sus reuniones 29ª y 30ª (AC29, Ginebra, 2017; AC30, Ginebra, 2018), basándose en los documentos AC29 Doc. 16 y AC30 Doc.15, sometidos por la Secretaría. En la AC30, varios Estados del área de distribución, Partes y organizaciones no gubernamentales presentaron información sustantiva sobre los cupos para trofeos de caza de leopardo, que fue examinada por el Comité de Fauna en cumplimiento con la Decisión 17.115.
4. En la AC30, el Comité de Fauna estableció un Grupo de trabajo durante la reunión sobre cupos para trofeos de caza de leopardo. A tenor del documento AC30 Doc. 15 y sus Anexos, el documento AC30 Doc. 10.2, y otra información pertinente, incluida en documentos informativos, se encargó al grupo de trabajo que:
 - a) *examinará la información sometida por los Estados del área de distribución del leopardo concernidos por la Decisión 17.114, y otra información pertinente;*
 - b) *en caso necesario, formulará recomendaciones para someterlas a la consideración del Comité Permanente en su 70ª reunión; y*
 - c) *en caso necesario, formulará recomendaciones para los Estados del área de distribución del leopardo con cupos establecidos en virtud de la Resolución Conf. 10.14 (Rev. CoP16).*
5. En cumplimiento con la Decisión 17.115 y sobre la base del informe del grupo de trabajo durante la reunión que figura en el documento AC30 Com. 10, el Comité de Fauna adoptó recomendaciones relacionadas con el examen, dirigidas a los Estados del área de distribución y al Comité Permanente, como sigue:

El Comité de Fauna:

- a) encomia a todas las Partes que enviaron información sobre el examen de sus respectivos cupos de trofeos de caza de leopardo establecidos con arreglo a la Resolución Conf. 10.14 (Rev. CoP16); AC30 Com. 10 (Rev. by Sec.);
- b) toma nota de los diversos sistemas de seguimiento y gestión adaptativa que esas Partes han implantado con el fin de garantizar que la extracción de leopardos sea sostenible y no constituya una amenaza para la supervivencia de la especie;
- c) insta a que estos sistemas y metodologías se compartan con los Estados del área de distribución de los leopardos a fin de que se diseminen y se aprovechen las lecciones aprendidas y los casos de éxito en todos los Estados del área de distribución pertinentes;
- d) invita a la Secretaría a que se ponga en contacto con aquellos países que no hayan informado al Comité de Fauna de los resultados del examen y les pida que envíen la información solicitada en la Decisión 17.114 a tiempo para que sea sometida a la consideración del Comité Permanente antes del 2 de agosto de 2018;
- e) recomienda que en las próximas reuniones en las que se aborde la conservación de los leopardos, entre otras especies, se proporciona una oportunidad para examinar las lecciones aprendidas en la supervisión de las poblaciones de leopardos (por ejemplo, la reunión de la Iniciativa conjunta CITES-CMS para los carnívoros africanos y, si se celebra, la próxima reunión en África sobre los dictámenes de extracción no perjudicial para los trofeos de caza deportiva); y
- f) solicita al Comité Permanente que considere establecer un proceso para examinar y, en caso necesario, revisar los cupos para especies del Apéndice I que han sido establecidos por la Conferencia de las Partes de conformidad con la Resolución Conf. 9.21 (Rev. CoP13), sobre Interpretación y aplicación de cupos para especies incluidas en el Apéndice I, como los correspondientes a los leopardos en la Resolución Conf. 10.14 (Rev. CoP16).

En relación con las Partes que han establecido cupos en virtud de la Resolución Conf. 10.14 (Rev. CoP16), sobre *Cupos de trofeos de caza y pieles de leopardo para uso personal*, el Comité de Fauna informa al Comité Permanente de que:

- g) Kenya y Malawi desean que sus cupos sean retirados de la Resolución Conf. 10.14 (Rev. CoP16);
 - h) no ha recibido exámenes de Botswana, Etiopía o República Centroafricana y, por ende, no ha podido determinar si los cupos para leopardos de esos tres Estados del área de distribución, como se menciona en la Resolución Conf. 10.14 (Rev. CoP16), están establecidos a niveles que no son perjudiciales para la sobrevivencia de la especie en el medio silvestre; y
 - i) considera que los cupos para leopardos para Mozambique, Namibia, República Unida de Tanzania, Sudáfrica, Zambia, Uganda y Zimbabwe, como se menciona en la Resolución Conf. 10.14 (Rev. CoP16), están establecidos a niveles que no son perjudiciales para la supervivencia de la especie en el medio silvestre.
6. De conformidad con el párrafo d) *supra*, la Secretaría escribió a los tres Estados del área de distribución restantes (Botswana, Etiopía y República Centroafricana) que no habían enviado exámenes a la consideración del Comité de Fauna, invitándolos a que presentasen información como se solicita en la Decisión 17.114 para someterla a la consideración del Comité Permanente, a más tardar el 3 de agosto de 2018. En el momento de redactar este documento, la Secretaría había recibido información adicional de Etiopía y República Centroafricana (véanse las respuesta en el Anexo). Botswana acusó recibo de la solicitud, pero no ha proporcionado información hasta la fecha.
7. En su respuesta, la **República Centroafricana** declara que las exportaciones de trofeos de caza de leopardos está muy por debajo del cupo asignado de 40 trofeos [datos del CMCM y de dos informes anuales que la República Centroafricana adjunta a su respuesta], con tan solo dos trofeos de caza de leopardo registrados desde 2016. La República Centroafricana declara que esto demuestra que el cupo en vigor no es perjudicial para la especie. En consecuencia, la República Centroafricana informó que desea mantener su cupo actual.
8. **Etiopía** informó de que los datos sobre trofeos muestran que en promedio se cazan cinco leopardos al año, y que se realizan censos cada dos años para garantizar que la caza de trofeos no es perjudicial para la supervivencia de las poblaciones de leopardo en el medio silvestre. Etiopía informa además de que los datos existentes muestran que las poblaciones silvestres están sanas y que prevé realizar un reconocimiento de la población de leopardos a nivel nacional en 2019. Así, pues, Etiopía solicita que se informe al Comité Permanente de que los cupos para leopardos, como se menciona en la Resolución Conf.10.14 (Rev. CoP16), están establecidos a niveles que no son perjudiciales para la supervivencia de la especie en el medio silvestre.

Recomendaciones

9. Se invita al Comité Permanente a:
- a) considerar las recomendaciones y la información del Comité de Fauna, como se presenta en el párrafo 5 del presente documento;
 - b) considerar la información remitida por Etiopía y la República Centroafricana en los párrafos 7 y 8; y
 - c) a tenor de esas recomendaciones e información, formule sus propias recomendaciones, según proceda, para someterlas a la consideración de la 18ª reunión de la Conferencia de las Partes.

Dejana Radisavljevic

From: Nestor WALIWA <nestorwaliwa@yahoo.fr>
Sent: Thursday, 2 August, 2018 02:36
To: Dejana Radisavljevic
Cc: Thomas De Meulenaer
Subject: Re: Informations requises: recommandations du Comité pour les animaux (AC30) sur les quotas pour les trophées de léopard
Attachments: Rapport_CITES_RCA_2016.VFFF_WALIWA.doc; Rapport_CITES_RCA_2017_VF.doc

Monsieur le Président du Comité pour les animaux,

Le rapport CITES de la République Centrafricaine est toujours envoyé chaque année au mois de février au Secrétariat Exécutif de la CITES. Peut-être on a aussi oublié de vous envoyer aussi une copie. Vous trouverez en pièces jointes, les rapports CITES de deux dernières années(2016 et 2017).

En effet, depuis 2016 jusqu'aujourd'hui, la République Centrafricaine n'a prélevée que deux(2) léopards pour les trophées sur le quota attribué (voir rapport CITES-RCA 2016).

Cela montre que le prélèvement de léopards en République Centrafricaine ne représente pas une menace pour la survie de cette espèce sur le territoire national.

Les quotas fixés pour les léopards en République Centrafricaine sont non préjudiciables à la survie de cette espèce.

La République Centrafricaine souhaite que ce quota soit maintenu.

Cordialement,

Nestor WALIWA
Directeur de la Faune et des Aires Protégées
Organe de gestion CITES
République Centrafricaine

De : Dejana Radisavljevic <radisavljevicd@un.org>
À : "nestorwaliwa@yahoo.fr" <nestorwaliwa@yahoo.fr>
Cc : Thomas De Meulenaer <tom.demeulenaer@un.org>
Envoyé le : Mercredi 1 août 2018 9h04
Objet : Informations requises: recommandations du Comité pour les animaux (AC30) sur les quotas pour les trophées de léopard

Monsieur,

Je fait référence aux recommandations du Comité pour les animaux pendant son 30e session (AC30 Genève, 16-21 juillet 2018) concernant les quotas pour les trophées de léopard. En particulier, je vous écrit concernant recommandation d) dans le document AC30 Com. 10 (ci-joint), qui invite le Secrétariat à prendre contact avec les trois pays (Botswana, Éthiopie et République centrafricaine) qui n'ont pas envoyé leurs rapports pour examen par le Comité pour les animaux et les prier instamment de soumettre

MINISTERE DE L'ENVIRONNEMENT, DU
DEVELOPPEMENT DURABLE, DES EAUX, FORETS,
CHASSE ET PECHE

DIRECTION DE CABINET

DIRECTION GENERALE DES EAUX, FORETS, CHASSE
ET PECHE

DIRECTION DE LA FAUNE ET DES AIRES
PROTEGEES

N° _____ MEDDEFCP/DIRCAB/DGEFCP/DFAP.



REPUBLIQUE CENTRAFRICAINE

Unité – Dignité – Travail

RAPPORT CITES RCA 2016

Présenté par :

Jérémie NDALLOT OLOBANDA

Directeur de la Faune et des Aires Protégées

Organe de Gestion CITES



Table des matières

Table des matières.....	2
1-Introduction	3
Principes généraux.....	3
2-Instruction particulière	5
3-Terminologie de certaines espèces en RCA.	6
a)- Description des spécimens et Unités de quantité	78
b)- Nom des pays et territoires	78
c)- But du commerce	78
d)- Source des spécimens	78
4-Evénements.....	8
ANNEXES	9

1. Introduction

La position privilégiée de la RCA, à cheval sur la forêt dense au sud et la steppe au nord, lui confère une diversité de flore et de faune. A ce jour on dénombre environ 3.602 espèces de plantes vasculaires et 209 espèces de mammifères. Toutefois cette diversité du pays, opposée à son faible peuplement ont permis très tôt la création entre 1930 et 1990, de nombreuses aires protégées en particulier dans le nord, l'ouest et l'est du pays.

Les aires protégées, au sens de la définition UICN, couvrent près de 25,5 M ha, soit 41% du territoire national. Pour l'heure, la RCA dispose d'un réseau de 17 aires protégées classiques comprenant : 1 Réserve Intégrale, 5 Parcs Nationaux dont l'un dispose de double statut de Réserve de Biosphère, 7 Réserves de Faune, 2 Réserve de Biosphère, 1 Parc Présidentiel, 2 Réserve Spéciale et maintenant une zone de conservation de 18 000Km², 47 secteurs de chasse amodiés 2 (15,6 M ha), 12 Zones Cynégétiques Villageoises ZCV et 2 Domaines Fauniques Communautaires.

Il est à noter que la chasse d'auto consommation et commerciale a un impact certain sur les populations animales.

Au niveau technique, l'usage d'arme de fabrication artisanale (ganapointes) et de quelques calibres 12 (type Simplex) dans le cadre de la chasse commerciale.

Cependant, les armes automatiques de type AK, sont le plus souvent utilisées par les braconniers étrangers et les transhumants venus des pays voisins en quête de pâtre

2. Principes généraux

Par soucis de protéger et de conserver la biodiversité, la RCA dispose de :

- La Loi n° 07/018 du 28 décembre 2007, portant Code de protection de l'Environnement,
- L'Ordonnance n° 84.045 du 27 juillet 1984, portant Code de protection de la faune qui est en cours de révision par l'Etat Centrafricain pour l'adopter à ses engagements et aux nouvelles décisions de la CITES,
- La Loi n°07.018 du 28 décembre 2007, portant Code de l'Environnement de la République Centrafricaine,
- La loi n°08.022 du 17 octobre 2008, portant code forestier de la République Centrafricaine.
- La loi n°09.005 du 29 avril 2009, portant Code Minier de la République Centrafricaine.

Dans ces documents, certaines dispositions sont prises en compte concernant les espèces menacées d'extinction qui sont ou pourraient être affectées par le commerce.

Pour la faune, les animaux protégés sont classés en annexe II du code de protection de la faune.
Voir tableau ci-après.

Tableau 1 : Liste des animaux protégés en RCA

A	B	c
Léopard	Lion	Babouin
Guépard	Serval	Patas
Hyène rayée	Caracal ou Lynx	Cercocèbes
Hyène tachetée	Éléphant	Cercopithèques
Cynhiène ou Lycaon	Elan de Derby	Bécassines
Gorille	Bongo	Chevaliers
Chimpanzé	Bubales	Râles
Colobes	Damalisque	Poule d'eau
Pattos	Hypprotague	Grèbe Castagneux
Galagos	Cob de Buffon	Pluviers
Rhinocéros noir	Cob Défassa	Vanneaux
Rhinocéros blanc	Redunca	Courlis
Hippopotame	Phacochère	Oies et Canards
Pangolin géant	Potamochère	Gangas
Lamantin	Hylochère	Pintades
Oryctérope	Sititunga	Francolins
Girafe	Guib Harnaché	Pigeons Tourterelles
Koudou	Céphalophe à dos Jaune	Lièvre
Chevrotain aquatique	Céphalophe bleu	Aulacode
Antilope de Bates	Céphalophe de Peter	Atherure
Genette servaline	Céphalophe à flanc roux	Civette
Oreotrague sauteur	Céphalophe de Grimm	Céphalophe à flanc. Noir
Dama	Ourébi	Porc-épic
Varan	Buffle équinoxial	Toutes espèces non inscrites sur les listes A et B.
Crocodiles	Buffle nain	
Chacals communs	Perroquets	
Potamogale	Mangoustes	
Autruche	Python	
Messenger Serpenteaire	Ibis tantale	
Pélican	Spatule d'Afrique	
Ombrette	Touracos	
Jabiru du Sénégal	Coucal	
Grande Outarde	Rollier d'Abyssinie	
Grue couronnée	Ibis hagedash	
Gyps africain		
Gyps de Ruppel		
Grand Calao		
Héron grand bœuf		
Bec en sabot		
Tortue géante		
Marabout		
Jacana		
Épervier pic		
Céphalophe à front noir		
Ratel		
Loutres		

Source : Code de protection de la faune sauvage

3. Instruction particulière

Selon le Code de protection de la faune présenté ci-haut, l'éléphant est classé en classe B. Par rapport au braconnage intense, le gouvernement a pris l'Ordonnance n°85.046 du 31 octobre 1995, portant interdiction de la collecte et du commerce de l'ivoire en République Centrafricaine.

4. Terminologie de certaines espèces en RCA

Ordre	Famille	Nom commun français	Nom anglais	Nom scientifique	Nom sango (nr. = non renseigné)	Annexe Code de la Faune
Primates	Cercopithecidae	Babouin Doguéra	Anubis Baboon	<i>Papio anubis</i>	Makakô	C
Carnivores	Felidae	Lion	Lion	<i>Panthera leo</i>	Bamara	B
		Léopard	Leopard	<i>Panthera pardus</i>	Zé	B
Ongulés Artiodactyles	Suidae	Phacochère	Warthog	<i>Phacochoerus aethiopicus</i>	Vôngba	B
		Hylochère	Giant Hog	<i>Hylochoerus meinertzhageni rimator</i>	Moukourou	B
		Potamochère	Bush Pig	<i>Potamochoerus porcus</i>	Mbengé	B
	Bovidae	Buffle aequinoxial / nanus	African buffalo	<i>Syncerus caffer aequinoxialis / nanus</i>	Ngba	B
		Grand Koudou	Greater kudu	<i>Tragelaphus strepsiceros</i>	nr.	A
		Elan de Derby	Lord Derby Eland	<i>Taurotragus derbianus</i>	Bozobo	B
		Bongo	Bongo	<i>Tragelaphus euryceros</i>	Bangana	B
		Sitatunga	Sitatunga	<i>Tragelaphus spekei</i>	Zambéré (Panoungou)	B
		Guib harnaché	Bushbuck	<i>Tragelaphus scriptus</i>	Lekpa	B
		Hippotrague rouan	Roan Antelope	<i>Hippotragus equinus</i>	Zaranga	B
		Redunca	Bohor Reedbuck	<i>Redunca redunca</i>	nr.	B
		Cobe defassa	Defassa waterbuck	<i>Kobus ellipsiprymnus</i>	Beta	B
		Cobe de Buffon	Kob	<i>Kobus kob</i>	Tagba	B
		Damalisque	Tiang	<i>Damaliscus korrigum</i>	nr.	B
		Bubale Lelwel	Hartebeest	<i>Alcephalus buselaphus</i>	Kanga	B
		Céphalophe à dos jaune	Yellow-backed Duiker	<i>Cephalophus silvicultor</i>	Mboko	B
		Céphalophe à front noir	Black-fronted Duiker	<i>Cephalophus nigrifrons</i>	Ouga	C
		Céphalophe de Peters	Peter's Duiker	<i>Cephalophus callipygus</i>	Ouga	B
		Céphalophe à bande dorsale noire	Bay Duiker	<i>Cephalophus dorsalis</i>	Gbaibé	B
		Céphalophe bleu	Blue Duiker	<i>Cephalophus monticola</i>	Dengbé	B
Céphalophe de Grimm	Grimm's Duiker	<i>Sylvicapra grimmia</i>	Kpalia	B		
Céphalophe à flancs roux	Red-flanked Duiker	<i>Cephalophus rufilatus</i>	Ouga	B		
Ourébi	Oribi	<i>Ourebia ourebi</i>	Ouga	B		

Source : Direction de la Faune et des Aires Protégées

a) Description des spécimens et Unités de quantité

Pour l'année 2016, 235 permis CITES ont été délivrés pour environ 286 spécimens des espèces de faune et de flore confondues dont 46 espèces de mammifères, 150 espèces d'oiseaux et 90 espèces de flore (**Voir annexes**)

b) Nom des pays et territoires

Pour cette année, sept (07) chasseurs sont venus de la France (3), Italie (1), Belgique (2) et des Etat Unis (1). Cette dernière année, le nombre de clients venant effectuer un safari de grande chasse en RCA a diminué au gré de différentes contraintes dont les évènements qui ont secoué le pays et ceux-ci limitent les déplacements des touristes internationaux.

Les Français restent les chasseurs les plus assidus en RCA, loin devant les nord-américains et les autres européens.

c) But du commerce

Le but est la recherche des trophées. Il est organisé par des guides professionnels au profit de leurs clientèles qui sont généralement des chasseurs sportifs.

d) Source des spécimens

Ils proviennent de la chasse sportive et de l'exploitation forestière pratiquées par les opérateurs privés qui interviennent dans :

- les secteurs amodiés,
- les zones cynégétiques villageoises,
- les domaines fauniques communautaires,
- Les Permis d'Exploitation et d'Aménagement. (**Voir annexe**)

6. Evénements

Les données liées au braconnage et aux saisies d'ivoire et d'autres produits d'espèces CITES

- **02 Février 2016** : 26 Défenses phacochère, 05 Pièces d'ivoire ; 12 Tiges de pièces d'ivoire ; 05 Colliers en pièces d'hippopotame ; 04 Bracelets d'ivoire ont été saisis à l'Aéroport de Bangui-Mpoko entre les mains d'un chinois à destination de la chine ;
- **23 Février 2016** : 01 ; Peau de léopard ; 01 Corde en peau de cob defassa ont été saisis dans le Secteur du Projet Chinko entre les mains des soudanais à destination du Soudan ;
- **24 Mai 2016** : 40 Défenses phacochère et 03 paires de Bracelet en ivoire ont été saisis à l'Aéroport de Bangui-Mpoko entre les mains d'un chinois à destination de la chine ;
- 31 Mai 2016** : 1 paire de Pointes d'ivoire a été saisie à l'Aéroport de Bangui-Mpoko entre les mains d'un Italien à destination de l'Italie ;
- **15 Juin 2016** : 30 Dents crocodiles ; 10 Dents hippopotame ont été saisis dans le Secteur du Projet Chinko entre les mains des soudanais à destination du Soudan ;
- **10 et 15 Juillet 2016** : 10 Défenses de phacochère ont été saisis à l'Aéroport de Bangui-Mpoko entre les mains d'un chinois à destination de la chine ;

ANNEXES

RECAPITULATIF DES DONNEES CITES 2015-2016

République Centrafricaine

EXPORTATIONS / REEXPORTATIONS 2015-2016

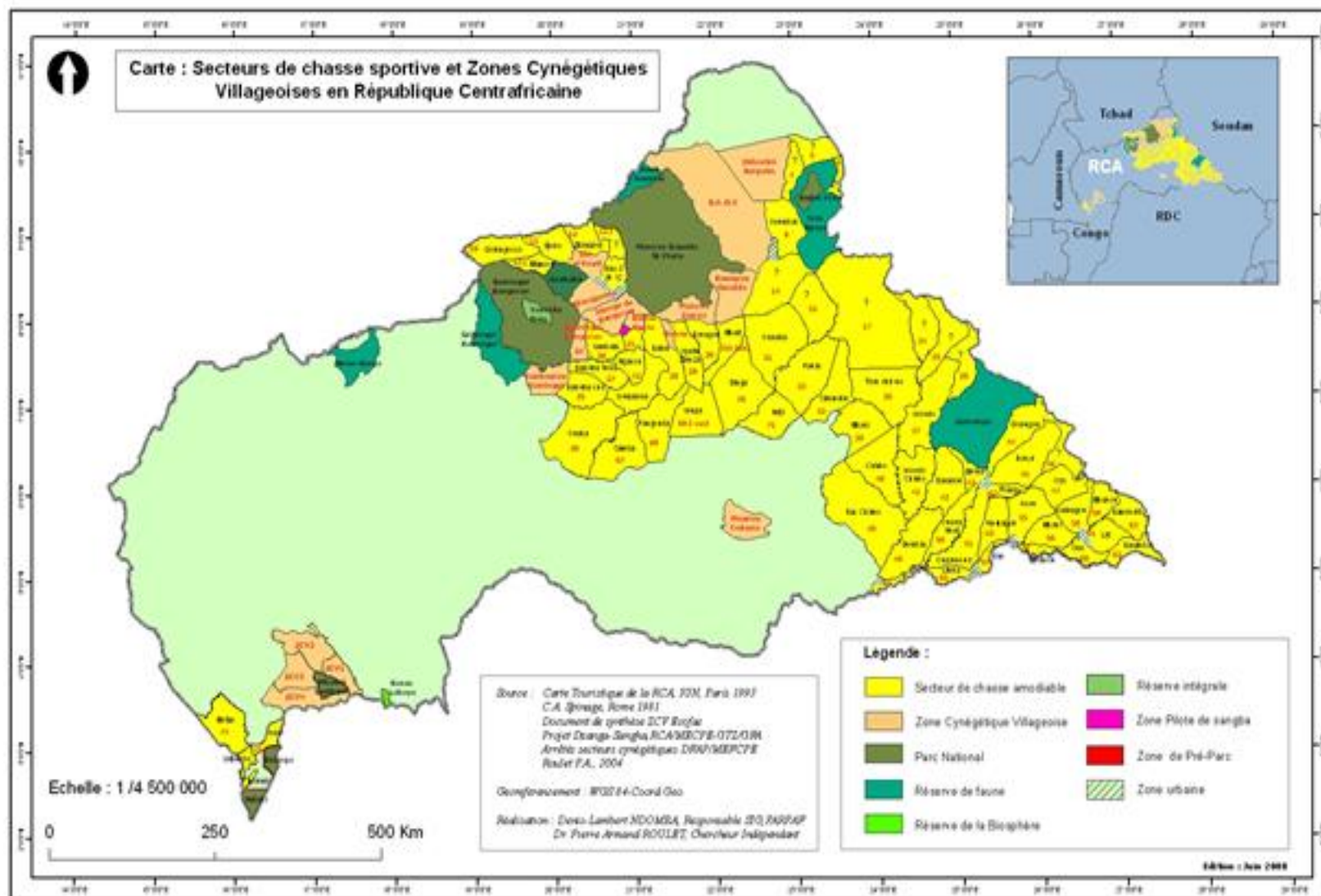
Annexe	Espèce	Description	Quantité	Pays de destination	Numéro du permis d'exportation ou du certificat de réexportation	N° Permis CITES	Pays d'origine des réexportations	But	Source	Remarques
	MAMMALIA									
II	Cephalophus sylvicultor	Crâne+peau	1+1	France	06/16	0723917	-	H	W	Exportation
	Philantomba monticola		2+2							
	Cephalophus weynei		1+1							
	Papio anubis		1+1							
I	Pan troglodytes	Vivant	3	Uganda	18/16	0723937	-	Z	W	Exportation
II	Cephalophus sylvicultor	Crâne+peau+ cornes	1+1+2	France	21/16	0723928	-	H	W	Exportation
II	Philantomba monticola	Crâne+peau+ cornes	2+2+4	France	22 /16	0723938	-	H	W	Exportation
II	Cephalophus sylvicultor	Crâne+peau+ cornes	1+1+2	USA	24/16	0723948	-	H	W	Exportation
II	Leptallurus serval	Crâne+peau	1+1	Belgique	25/16	0723281	-	H	W	Exportation
	Philantomba monticola	peau	1							
II	Panthera pardus	Crâne+peau	1+1	Belgique	27/16	0723286	-	H	W	Exportation
II	Cephalophus sylvicultor	Crâne+peau+ cornes	1+1+2	Belgique	26/16	0723291	-	H	W	Exportation

II	Papio anubis	Crâne	1	Italie	29/16	0723877	-	H	W	Exportation
II	Papio anubis	Crâne	1	France	33/16	0723287	-	H	W	Exportation
II	Civettictis civetta	Peau + crâne	1+1	France	34/16	0723278	-	H	W	exportation
	Cephalophus sylvicultor	Crâne+peau+ cornes	1+1+2							
	AVES									
II	Psittacus erithacus	Vivant	100	Kuwait	05/16	0723918	-	H	W	Exportation
II	Psittacus erithacus	Vivant	50	Kuwait	06/16	0723946	-	H	W	Exportation
	FLORA									
II	Guibourtia pellegriniana	Grumes	18	Chine	35/16	0723288	-	H	W	Exportation
II	Guibourtia pellegriniana	Grumes	30	Chine	36/16	0723287	-	H	W	Exportation
II	Guibourtia pellegriniana	Grumes	27	Chine	37/16	0723290	-	H	W	Exportation
II	Guibourtia pellegriniana	Grumes	15	Chine	38/16	0723279	-	H	W	Exportation

République Centrafricaine

SPECIMENS D'ESPECES SOUMISES A QUOTAS 2015-2016

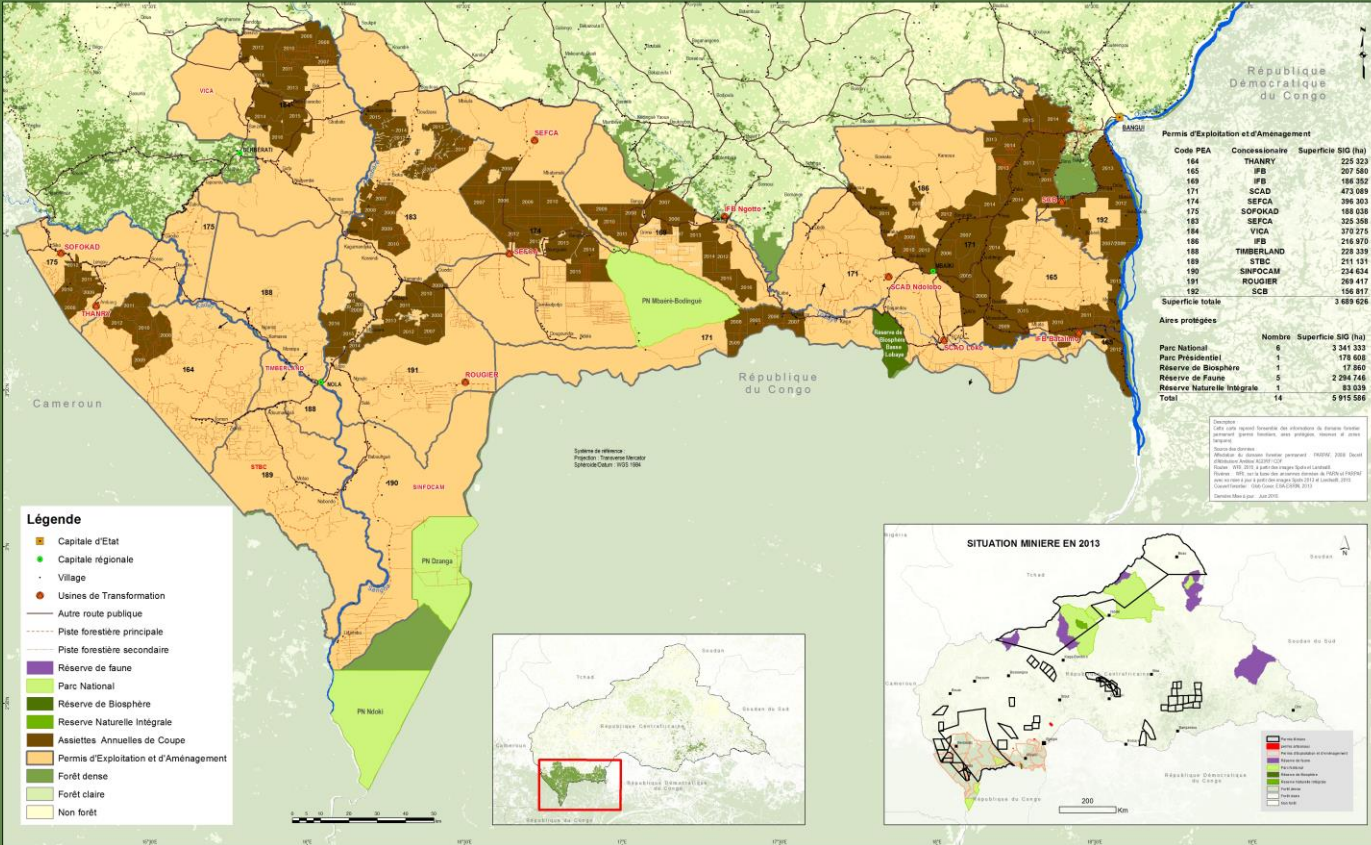
Annexe	Espèce	Quota	Spécimen	Exportation effective	Remarques
II	Panthera pardus	40	Peau + crâne	2	marqués au moyen d'une bague fermée, en plastique, de couleur rouge





MINISTÈRE DE L'ENVIRONNEMENT,
DU DÉVELOPPEMENT DURABLE,
DES EAUX, FORÊTS, CHASSE ET PÊCHE

L'AFFECTATION FORESTIÈRE EN RÉPUBLIQUE CENTRAFRICAINE Situation en Juin 2016



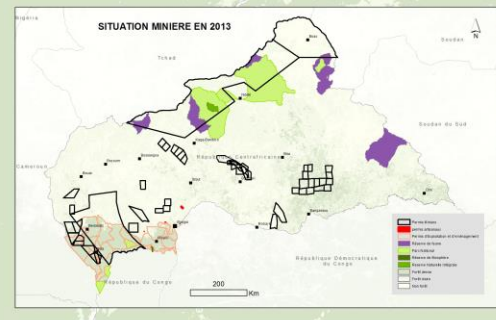
Permis d'Exploitation et d'Aménagement

Code PEA	Concessionnaire	Superficie SIG (ha)
164	THANRY	225 323
165	IFB	267 580
169	IFB	188 352
171	SCAD	473 089
174	SEFCA	398 203
175	SOFOKAD	188 038
183	SEFCA	328 356
184	VICA	373 275
186	IFB	216 970
188	TIMBERLAND	228 339
189	STBC	251 121
190	SNFOCAM	234 634
191	ROUGIER	268 417
192	SCB	156 817
Superficie totale		3 689 626

Aires protégées

Nombre	Superficie SIG (ha)
6	3 341 333
1	173 808
1	17 860
5	2 294 746
1	83 038
Total	6 915 586

- Légende**
- Capitale d'Etat
 - Capitale régionale
 - Village
 - Usines de Transformation
 - Autre route publique
 - Piste forestière principale
 - Piste forestière secondaire
 - Réserve de faune
 - Parc National
 - Réserve de Biosphère
 - Réserve Naturelle Intégrale
 - Assiettes Annuelles de Coupe
 - Permis d'Exploitation et d'Aménagement
 - Forêt dense
 - Forêt claire
 - Non forêt



World Resources Institute - Global Forest Watch

Elaboration de la carte

Cette carte reprend l'ensemble des renseignements des données forestières (permis forestiers, aires protégées, réserves et zones forestières). Les permis sont représentés selon l'état d'avancement de leur plan d'aménagement. Depuis 2007, la République Centrafricaine (RCA) et la République du Congo (RDC) ont été incluses dans le programme de cartographie mondiale des forêts par satellite de Global Forest Watch (GFW). Les données de la cartographie mondiale des forêts par satellite de Global Forest Watch (GFW) sont disponibles sur www.globalforestwatch.org. Cette carte a été élaborée à partir des données de la cartographie mondiale des forêts par satellite de Global Forest Watch (GFW) et des données de la cartographie mondiale des forêts par satellite de Global Forest Watch (GFW). Cette carte a été élaborée à partir des données de la cartographie mondiale des forêts par satellite de Global Forest Watch (GFW) et des données de la cartographie mondiale des forêts par satellite de Global Forest Watch (GFW).

MINISTERE DES EAUX, FORETS,
CHASSE ET PECHE

DIRECTION DE CABINET

DIRECTION GENERALE DES EAUX, FORETS,
CHASSE ET PECHE

DIRECTION DE LA FAUNE ET DES AIRES
PROTEGEES

N° _____MEFCP/DIRCAB/DGEFCP/DFAP.

REPUBLIQUE CENTRAFRICAINE



Unité – Dignité – Travail



RAPPORT CITES RCA 2017



Présenté par :

Nestor WALIWA

*Directeur de la Faune et des Aires Protégées
Point Focal et Organe de Gestion CITES*

Table des matières

Table des matières	2
1. Introduction.....	3
2. Principes généraux.....	3
3. Instruction particulière	5
4. Terminologie de certaines espèces en RCA	6
a) Description des spécimens et Unités de quantité.....	7
b) Nom des pays et territoires.....	7
c) But du commerce	7
d) Source des spécimens	7
6. Evénements.....	8
ANNEXES	9

1. Introduction

La position privilégiée de la RCA, à cheval sur la forêt dense au sud et la steppe au nord, lui confère une diversité de flore et de faune. A ce jour on dénombre environ 3.602 espèces de plantes vasculaires et 209 espèces de mammifères. Toutefois cette diversité du pays, opposée à son faible peuplement ont permis très tôt la création entre 1930 et 1990, de nombreuses aires protégées en particulier dans le nord, l'ouest et l'est du pays.

Les aires protégées, au sens de la définition UICN, couvrent près de 25,5 M ha, soit 41% du territoire national. Pour l'heure, la RCA dispose d'un réseau de 17 aires protégées classiques comprenant : 1 Réserve Intégrale, 5 Parcs Nationaux dont l'un dispose de double statut de Réserve de Biosphère, 7 Réserves de Faune, 2 Réserve de Biosphère, 1 Parc Présidentiel, 2 Réserve Spéciale et maintenant une zone de conservation de 18 000Km², 47 secteurs de chasse amodiés, 12 Zones Cynégétiques Villageoises (ZCV) et une dizaine des Domaines Fauniques Communautaires.

Il est à noter que la chasse d'auto consommation et commerciale a un impact certain sur les populations animales.

Au niveau technique, l'usage d'arme de fabrication artisanale (ganapointes) et de quelques calibres 12 (type Simplex) dans le cadre de la chasse commerciale.

Cependant, les armes automatiques de type AK, sont le plus souvent utilisées par les braconniers étrangers et les transhumants venus des pays voisins en quête de pâturage.

2. Principes généraux

Par soucis de protéger et de conserver la biodiversité, la RCA dispose de :

- La Loi n° 07/018 du 28 décembre 2007, portant Code de protection de l'Environnement,
- L'Ordonnance n° 84.045 du 27 juillet 1984, portant Code de protection de la faune ;
- La Loi n°07.018 du 28 décembre 2007, portant Code de l'Environnement de la République Centrafricaine,
- La loi n°08.022 du 17 octobre 2008, portant code forestier de la République Centrafricaine.
- La loi n°09.005 du 29 avril 2009, portant Code Minier de la République Centrafricaine.

Dans ces documents, certaines dispositions sont prises en compte concernant les espèces menacées d'extinction qui sont ou pourraient être affectées par le commerce.

Pour la faune, les animaux protégés sont classés en annexe I et II du code de protection de la faune. Voir tableau ci-après. Notons également que le Code de protection de la faune a été révisé et est en cours de promulgation.

A côté de ces documents législatifs, la RCA dispose aussi d'une :

- Politique Nationale de gestion de la Faune et des Aires Protégées ;
- Stratégie nationale et Plan d'action de Lutte contre la criminalité faunique et le braconnage ;
- Stratégie Nationale de Communication du Ministère en matière de la criminalité faunique et du braconnage ;
- Stratégie Nationale de gestion des Conflits Homme-Eléphants.

Tableau 1 : Liste des animaux protégés en RCA

A	B	C
Léopard	Lion	Babouin
Guépard	Serval	Patas
Hyène rayée	Caracal ou Lynx	Cercocèbes
Hyène tachetée	Éléphant	Cercopithèques
Cynhiène ou Lycaon	Elan de Derby	Bécassines
Gorille	Bongo	Chevaliers
Chimpanzé	Bubales	Râles
Colobes	Damalisque	Poule d'eau
Pattos	Hypprotague	Grèbe Castagneux
Galagos	Cob de Buffon	Pluviers
Rhinocéros noir	Cob Défassa	Vanneaux
Rhinocéros blanc	Redunca	Courlis
Hippopotame	Phacochère	Oies et Canards
Pangolin géant	Potamochère	Gangas
Lamantin	Hylochère	Pintades
Oryctérope	Sitatunga	Francolins
Girafe	Guib Harnaché	Pigeons Tourterelles
Koudou	Céphalophe à dos Jaune	Lièvre
Chevrotain aquatique	Céphalophe bleu	Aulacode
Antilope de Bates	Céphalophe de Peter	Atherure
Genette servaline	Céphalophe à flanc roux	Civette
Oreotrague sauteur	Céphalophe de Grimm	Céphalophe à flanc. Noir
Dama	Ourébi	Porc-épic
Varan	Buffle équinoxial	Toutes espèces non inscrites sur les listes A et B.
Crocodiles	Buffle nain	
Chacals communs	Perroquets	
Potamogale	Mangoustes	
Autruche	Python	
Messenger Serpenteaire	Ibis tantale	

Pélican Ombrette Jabiru du Sénégal Grande Outarde Grue couronnée Gyps africain Gyps de Ruppel Grand Calao Héron grand bœuf Bec en sabot Tortue géante Marabout Jacana Épervier pic Céphalophe à front noir Ratel Loutres	Spatule d'Afrique Touracos Coucal Rollier d'Abyssinie Ibis hagedash	
--	---	--

Source : Code de protection de la faune sauvage

3. Instruction particulière

Selon le Code de protection de la faune présenté ci-haut, l'éléphant est classé en classe B. Par rapport au braconnage intense, le gouvernement a pris l'Ordonnance n°85.046 du 31 octobre 1995, portant interdiction de la collecte et du commerce de l'ivoire en République Centrafricaine d'où il devient automatiquement une espèce intégralement protégée.

4. Terminologie de certaines espèces en RCA

Ordre	Famille	Nom commun français	Nom anglais	Nom scientifique	Nom sango (nr. = non renseigné)	Annexe Code de la Faune
Primates	Cercopithecidae	Babouin Doguéra	Anubis Baboon	<i>Papio anubis</i>	Makakô	C
Carnivores	Felidae	Lion	Lion	<i>Panthera leo</i>	Bamara	B
		Léopard	Leopard	<i>Panthera pardus</i>	Zé	B
Ongulés Artiodactyles	Suidae	Phacochère	Warthog	<i>Phacochoerus aethiopicus</i>	Vôngba	B
		Hylochère	Giant Hog	<i>Hylochoerus meinertzhageni rimator</i>	Moukourou	B
		Potamochère	Bush Pig	<i>Potamochoerus porcus</i>	Mbengé	B
	Bovidae	Buffle aequinoxial / nanus	African buffalo	<i>Syncerus caffer aequinoxialis / nanus</i>	Ngba	B
		Grand Koudou	Greater kudu	<i>Tragelaphus strepsiceros</i>	nr.	A
		Elan de Derby	Lord Derby Eland	<i>Taurotragus derbianus</i>	Bozobo	B
		Bongo	Bongo	<i>Tragelaphus euryceros</i>	Bangana	B
		Sitatunga	Sitatunga	<i>Tragelaphus spekei</i>	Zambéré (Panoungou)	B
		Guib harnaché	Bushbuck	<i>Tragelaphus scriptus</i>	Lekpa	B
		Hippotrague rouan	Roan Antelope	<i>Hippotragus equinus</i>	Zaranga	B
		Redunca	Bohor Reedbuck	<i>Redunca redunca</i>	nr.	B
		Cobe defassa	Defassa waterbuck	<i>Kobus ellipsiprymnus</i>	Beta	B
		Cobe de Buffon	Kob	<i>Kobus kob</i>	Tagba	B
		Damalisque	Tiang	<i>Damaliscus korrigum</i>	nr.	B
		Bubale Lelwel	Hartebeest	<i>Alcephalus buselaphus</i>	Kanga	B
		Céphalophe à dos jaune	Yellow-backed Duiker	<i>Cephalophus silvicultor</i>	Mboko	B
		Céphalophe à front noir	Black-fronted Duiker	<i>Cephalophus nigrifrons</i>	Ouga	C
		Céphalophe de Peters	Peter's Duiker	<i>Cephalophus callipygus</i>	Ouga	B
		Céphalophe à bande dorsale noire	Bay Duiker	<i>Cephalophus dorsalis</i>	Gbaibé	B
		Céphalophe bleu	Blue Duiker	<i>Cephalophus monticola</i>	Dengbé	B
Céphalophe de Grimm	Grimm's Duiker	<i>Sylvicapra grimmia</i>	Kpalia	B		
Céphalophe à flancs roux	Red-flanked Duiker	<i>Cephalophus rufilatus</i>	Ouga	B		
Ourébi	Oribi	<i>Ourebia ourebi</i>	Ouga	B		

Source : Direction de la Faune et des Aires Protégées

a) Description des spécimens et Unités de quantité

Pour l'année 2017, 56 permis CITES ont été délivrés pour environ 61 spécimens de faune et de flore confondues dont 9 espèces de mammifères et 2 espèces de flore (**Voir l'annexe I**)

b) Nom des pays et territoires

Pour cette année, les chasseurs sont venus d'Afrique du sud, France, Italie, Allemagne, Mexique, Etat Unis et la République Centrafricaine.

Les pays destinataires de ces trophées et grumes sont : la France, le Mexique, l'Angleterre, les USA, la Turquie, la Chine, le Viet Nam et la Corée.

Cette dernière année, le nombre de clients venant effectuer un safari de grande chasse en RCA continu de diminuer au gré de différentes contraintes dont les événements qui ont secoué le pays et ceux-ci limitent les déplacements des touristes internationaux.

Les Français restent les chasseurs les plus assidus en RCA, loin devant les nord-américains et les autres européens.

c) But du commerce

Le but est la recherche des trophées et des grumes pour la commercialisation. Il est organisé par les chasseurs professionnels et des sociétés d'exploitation forestière.

d) Source des spécimens

Ils proviennent de la chasse sportive et de l'exploitation forestière pratiquées par les opérateurs privés qui interviennent dans :

- les secteurs amodiés,
- les zones cynégétiques villageoises,
- les domaines fauniques communautaires,
- Les Permis d'Exploitation et d'Aménagement.

6. Evénements

Les données liées au braconnage et aux saisies d'ivoire et d'autres produits d'espèces CITES

- 02 Février 2016 : 26 Défenses phacochère, 05 Pièces d'ivoire ; 12 Tiges de pièces d'ivoire ; 05 Colliers en pièces d'hippopotame ; 04 Bracelets d'ivoire ont été saisies à l'Aéroport de Bangui-Mpoko entre les mains d'un chinois à destination de la chine ;
- 23 Février 2016 : 01 ; Peau de léopard ; 01 Corde en peau de cob defassa ont été saisies dans le Secteur du Projet Chinko entre les mains des soudanais à destination du Soudan ;
- 24 Mai 2016 : 40 Défenses phacochère et 03 paires de Bracelet en ivoire ont été saisies à l'Aéroport de Bangui-Mpoko entre les mains d'un chinois à destination de la chine ;
- 31 Mai 2016 : 1 paire de Pointes d'ivoire a été saisie à l'Aéroport de Bangui-Mpoko entre les mains d'un Italien à destination de l'Italie ;
- 15 Juin 2016 : 30 Dents crocodiles ; 10 Dents hippopotame ont été saisies dans le Secteur du Projet Chinko entre les mains des soudanais à destination du Soudan ;
- 10 et 15 Juillet 2016 : 10 Défenses de phacochère ont été saisies à l'Aéroport de Bangui-Mpoko entre les mains d'un chinois à destination de la chine ;

ANNEXES

RECAPITULATIF DES DONNEES CITES 2016-2017

République Centrafricaine

EXPORTATIONS / REEXPORTATIONS 2016-2017

Annexe	Espèce	Description	Quantité	Pays de destination	Numéro du permis d'exportation ou du certificat de réexportation	Pays d'origine des réexportations	But	Source	Remarques
FLORA									
II	<i>Guibourtia pellegriniana</i>	Grumes	11,436 m ³	VIETNAM	52/17	-	T	W	Exportation IFB
II	-	-	284,943 m ³	CHINE	53/17	-	T	W	-
II	-	-	21,869 m ³	CHINE	54/17	-	T	W	-
II	-	-	140,216 m ³	VIETNAM	51/17	-	T	W	-
II	-	-	684, 137 m ³	CHINE	29/17	-	T	W	-
II	-	-	83,92 m ³	Chine	35/17	-	T	W	-
II	-	-	102,82 m ³	Chine	36/16	-	T	W	-
II	-	-	22,270 m ³	VIETNAM	47/17	-	T	W	-
II	-	-	2,609 m ³	VIETNAM	43/17	-	T	W	-
II	-	-	391, 130 m ³	CHINA	34/17	-	T	W	-
II	-	-	48,33 m ³	VIETNAM	31/17	-	T	W	-
II	-	-	272,364 m ³	VIETNAM	32/17	-	T	W	-

II	-	-	89,72 m ³	CHINE	27/17	-	T	W	-
II	-	-	102,61 m ³	-	20/17	-	T	W	-
II	-	-	136,62 m ³	-	26/17	-	T	W	-
II	-	-	63,92 m ³	-	21/17	-	T	W	-
II	-	-	105,35 m ³	-	19/17	-	T	W	-
II	-	-	151,62 m ³	VIETNAM	18/17	-	T	W	-
II	-	-	246,73 m ³	CHINA	17/17	-	T	W	-
II	-	-	223,02 m ³	VIETNAM	16/17	-	T	W	-
II	-	-	372,27 m ³	CHINA	15/17	-	T	W	-
II	-	-	436,21 m ³	CHINA	14/17	-	T	W	-
II	-	-	20,33 m ³	VIETNAM	13/17	-	T	W	-
II	-	-	20,95 m ³	VIETNAM	12/17	-	T	W	-
II	-	-	21,70 m ³	-	11/17	-	T	W	-
II	-	-	265,80 m ³	CHINA	10/17	-	T	W	-
II	-	-	245,25 m ³	-	09/17	-	T	W	-
II	-	-	273,67 m ³	-	07/17	-	T	W	-
II	-	-	84,474 m ³	-	06/17	-	T	W	-
II	-	-	217,04 m ³	COREE	05/17	-	T	W	-

II	-	-	21,53 m ³	VIETNAM	03/17	-	T	W	-
II	-	-	70,72 m ³	COREE	04/17	-	T	W	-
II	<i>Guibourtia demeussii</i>	-	83,046 m ³	CHINE	56/17	-	T	W	Exportation CENTRA BOIS
II	-	-	216,368 m ³	CHINA	44/17	-	T	W	-
II	-	-	278,642 m ³	-	43/17	-	T	W	-
II	-	-	2,115 m ³	VIETNAM	42/17	-	T	W	-
II	-	-	217,848 m ³	CHINA	33/17	-	T	W	-
II	-	-	96,678 m ³	CHINE	30/17	-	T	W	-
II	-	-	292,715 m ³	-	23/17	-	T	W	-
II	-	-	128,266 m ³	-	24/17	-	T	W	-
II	-	-	85,557 m ³	VIETNAM	25/17	-	T	W	-
II	-	-	364,778 m ³	CHINA	22/17	-	T	W	-
II	-	-	33,890 m ³	-	18/17	-	T	W	-
II	-	-	195,959 m ³	-	10/17	-	T	W	-
II	-	-	66,053 m ³	-	10/17	-	T	W	-
II	-	-	96,911 m ³	T URQUIE	08/17	-	T	W	-
MAMMALIA									
II	Tragelaphus derbianus	Tubes échantillon tissu animal et poils	3	BERA	48/17	-	S	W	Exportation par le Projet Chinko
II	Lelwel Hartebeet	Tubes échantillon tissu animal	3	-	46/17	-	S	W	-

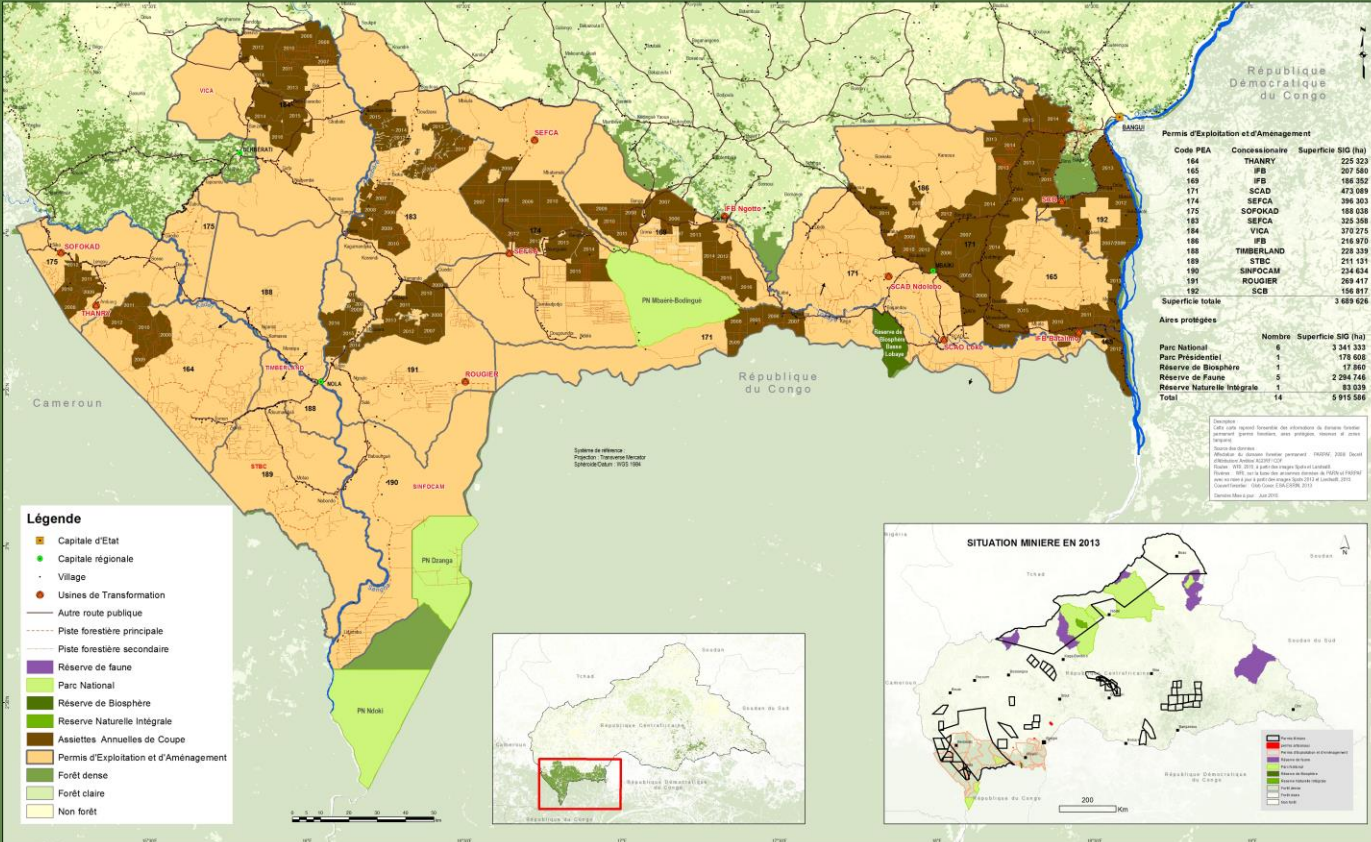
II	Tragelaphus derbianus	Tubes échantillon tissu animal et poils	8	-	45/17	-	S	W	-
II	Hippotragus equinus	Tubes échantillon tissu animal et poils	4	-	47/17	-	S	W	-
MAMMALIA									
II	Cephalophus monticola	Peau + crâne	4	USA	65/17	-	H	W	Exportation par la société National Safari
II	Cephalophus weyns	Peau + crâne	4	USA	66/17	-	H	W	-
	Cephalophus sylvicultor	Peau + crâne	4						
	Sylvicapra grimmia	Peau + crâne	8						
	Cephalophus rufilatus	Peau + crâne	8						
II	Cephalophus sylvicultor	Peau + crâne	4	USA	68/17	-	H	W	-
II	Cephalophus rufilatus	Peau + crâne	4	ANGLETERR E	69/17	-	H	W	-
II	Cephalophus rufilatus	Peau + crâne	4	FRANCE	71/17	-	H	W	-
	Civetta civetta	Peau + crâne	2						
II	Cephalophus sylvicultor	Peau + crâne	4	MEXIQUE	72/17	-	H	W	-
	Sylvicapra grimmia	Peau + crâne	4						



MINISTÈRE DE L'ENVIRONNEMENT,
DU DÉVELOPPEMENT DURABLE,
DES EAUX, FORÊTS, CHASSE ET PÊCHE

L'AFFECTATION FORESTIÈRE EN RÉPUBLIQUE CENTRAFRICAINE

Situation en Juin 2016



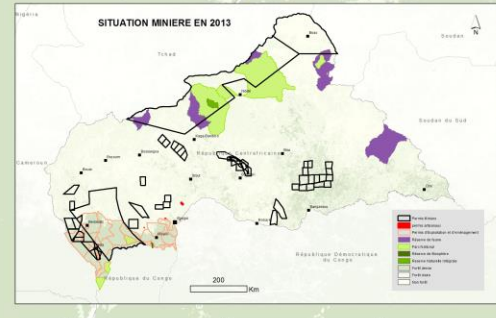
Permis d'Exploitation et d'Aménagement

Code PEA	Concessionnaire	Superficie SIG (ha)
164	THANRY	225 323
165	IFB	207 580
169	IFB	186 352
171	SCAD	473 089
174	SEFCA	388 203
175	SOFOKAD	188 038
183	SEFCA	320 386
184	VICA	373 225
186	IFB	216 970
188	TIMBERLAND	228 339
189	STBC	211 121
190	SNFOCAM	234 634
191	ROUDIER	268 417
192	SCB	186 817
Superficie totale		3 689 626

Aires protégées

	Nombre	Superficie SIG (ha)
Parc National	6	3 341 333
Parc Présidentiel	1	173 608
Réserve de Biosphère	1	17 860
Réserve de Faune	5	2 296 740
Réserve Naturelle Intégrale	1	83 038
Total	14	5 915 586

- Légende**
- Capitale d'Etat
 - Capitale régionale
 - Village
 - Usines de Transformation
 - Autre route publique
 - Piste forestière principale
 - Piste forestière secondaire
 - Réserve de faune
 - Parc National
 - Réserve de Biosphère
 - Reserve Naturelle Intégrale
 - Assiettes Annuelles de Coupe
 - Permis d'Exploitation et d'Aménagement
 - Forêt dense
 - Forêt claire
 - Non forêt

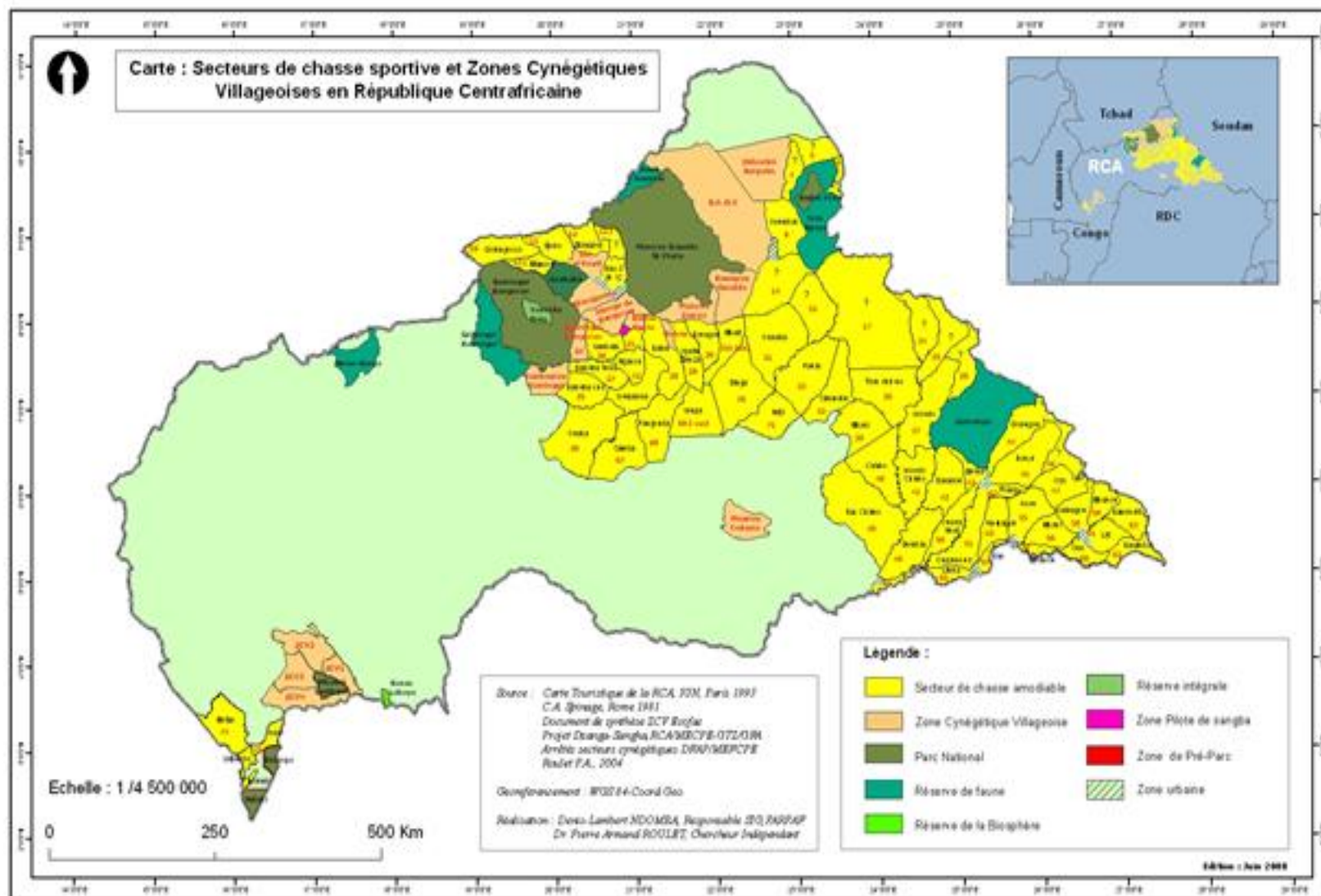


World Resources Institute - Global Forest Watch

World Resources Institute (WRI) participe à l'amélioration de la gestion durable des forêts par un travail d'information sur les forêts d'Afrique Centrale à travers le programme Global Forest Watch (GFW). Le GFW vise à améliorer la transparence et la responsabilité des acteurs du secteur forestier, à promouvoir des pratiques durables et à encourager des politiques publiques favorables à la gestion durable des forêts. L'objectif principal de WRI en Afrique Centrale est d'encourager une meilleure gestion des ressources naturelles par le développement d'un cadre réglementaire et d'appuyer des acteurs forestiers, et par le renforcement des capacités locales, tout en travaillant avec les gouvernements pour promouvoir des politiques, des pratiques et des programmes favorables à la gestion durable des forêts.

Elaboration de la carte

Cette carte reprend l'ensemble des informations du domaine forestier (permis d'exploitation, réserves, parcs nationaux, zones protégées, réserves et zones forestières). Les permis sont représentés selon l'état d'avancement de leur plan d'aménagement. Depuis 2012, la République Centrafricaine (RCA) a été rejointe par la République Démocratique du Congo (RDC) dans le cadre de la République Démocratique et Annuelle des Forêts (RDAAF). Cette carte est basée sur les données des inventaires forestiers réalisés en République Centrafricaine et République Démocratique du Congo en 2013. Elle est basée sur les données de l'Inventaire Forestier National (IFN) de la République Centrafricaine et de l'Inventaire Forestier National (IFN) de la République Démocratique du Congo. Elle est basée sur les données de l'Inventaire Forestier National (IFN) de la République Centrafricaine et de l'Inventaire Forestier National (IFN) de la République Démocratique du Congo. Elle est basée sur les données de l'Inventaire Forestier National (IFN) de la République Centrafricaine et de l'Inventaire Forestier National (IFN) de la République Démocratique du Congo.



Dejana Radisavljevic

From: kumara wakjira <matikume@yahoo.com>
Sent: Friday, 3 August, 2018 17:19
To: Dejana Radisavljevic
Cc: Elfinesh Woldeyes Zelellew; Fanuel Kebede; kahsatgt@hotmail.com; Girma Timer; Daniel Pawlos; Daniel Assefa; Gebremskel Gizaw
Subject: Re: Information required: recommendations of Animals Committee (AC30) on quotas for leopard hunting trophies
Attachments: E-AC30-Com-10.pdf

Dear Dejana,

I write with reference to the information requested by the Secretariat in regard to the document that has not been sent to the animal committee from Ethiopia on leopard hunting quotas. In Ethiopia, leopard is one of a trophy hunted animal on the basis of annual off-take quota. Quota is determined following the off-take ratio directive endorsed by the government. To ensure the off-take quota is non-detrimental to the survival of leopard populations in the wild, we regularly conduct census work every two years. Trophy data show that in average about 5 leopards are hunted annually.

In Ethiopia, leopard has still a wide range of habitat diversity. Therefore, the existing data show that the wild populations are healthy throughout its most ranges. Moreover, there is a plan to conduct a national leopard population survey in 2019. We, therefore, request the WG to re-consider this information and recommend that the animal committee inform the Standing Committee that the quotas for Leopards for Ethiopia, as mentioned in Resolution Conf.10.14 (Rev. CoP 16), are set at levels which are non-detrimental to the survival of the species in the wild.

From: Dejana Radisavljevic <radisavljevicd@un.org>
To: "matikume@yahoo.com" <matikume@yahoo.com>; "danielewca@gmail.com" <danielewca@gmail.com>
Cc: Thomas De Meulenaer <tom.demeulenaer@un.org>
Sent: Wednesday, August 1, 2018 1:01 AM
Subject: Information required: recommendations of Animals Committee (AC30) on quotas for leopard hunting trophies

Dear colleagues,

I write with reference to the recommendations regarding quotas for leopard hunting trophies made by the Animals Committee during its 30th meeting (AC30, Geneva, 16-21 July 2018). In particular, recommendation d) in document AC30 Com. 10 (attached), which invites the Secretariat to liaise with the three countries (Botswana, Central African Republic and Ethiopia) that have not sent in the reviews for the consideration of the Animals Committee and urge them to submit information as requested in Decision 17.114 in time for consideration by the Standing Committee by 2 August 2018.

Further to this recommendation, I would be most grateful to receive any such information from Ethiopia by **Friday 3 August at the latest**. Any information received will be reported to the Standing Committee in October, during its 70th meeting.

Best regards,

Dejana Radisavljevic