

Een gids voor de toepassing van Cites- oorsprongscode



Eerste editie: februari 2017.

Voor het Cites-secretariaat op grond van een overeenkomst opgesteld door de Internationale Unie voor behoud van de natuur en de natuurlijke hulpbronnen (IUCN), Rue Mauverney 28, 1196 Gland, Zwitserland.

Geschreven door Jessica A. Lyons, Daniel J. D. Natusch en Robert W. G. Jenkins.

Samengesteld met de financiële steun van de Europese Unie.

Reproductie van deze publicatie voor educatieve of andere niet-commerciële doeleinden is toegestaan zonder voorafgaande toestemming van degenen aan wie het auteursrecht toekomt.

Reproductie voor doorverkoop of andere commerciële doeleinden op enige wijze — door middel van fotografie, elektronisch of mechanisch, inclusief door fotokopiëren, opnemen, tapen of informatieopslag- en -terugzoeksysteem — is verboden zonder voorafgaande schriftelijke toestemming van degenen aan wie het auteursrecht toekomt.

De geografische benamingen die in dit boek worden gebruikt, houden op geen enkele wijze een standpunt van de samenstellers of het Cites-secretariaat in betreffende de wettelijke status van een land, territorium of gebied, of over de grenzen daarvan.

**Cites-secretariaat
Maison internationale de l'environnement
Chemin des Anémones
CH-1219 Châtelaine, Genève
Zwitserland**

Tel: +41 229178139/40

Fax: +41 227973417

E-mail: info@cites.org

Website: www.cites.org

1.0 Achtergrond en inleiding

De Overeenkomst inzake de internationale handel in bedreigde in het wild levende dier- en plantensoorten (Cites) reguleert de internationale handel in dieren en planten die op de Cites-lijst staan, om ervoor te zorgen dat het voortbestaan van deze soorten in het wild niet wordt bedreigd. Om dit doel te halen, is het belangrijk dat de gehanteerde beheersystemen voor de productie van specimens voor de internationale handel duidelijk worden gedefinieerd en begrepen, en dat de gevolgen van elk systeem op in het wild levende populaties op passende wijze worden beoordeeld. Elk systeem moet een bijbehorende oorsprongscodes hebben die op Cites-vergunningen en -certificaten moet worden vermeld en die de partijen informatie verstrekt over het beheersysteem dat voor de productie van specimens is gebruikt en dus over de bepalingen van de Overeenkomst die van toepassing zijn. Een dier dat in het wild is geboren, heeft bijvoorbeeld de oorsprongscodes "W" (die in het Engels voor "wild" staat). Momenteel zijn er tien oorsprongscodes om de oorsprong aan te geven van verhandelde specimens van soorten die op de Cites-lijst staan (dit wordt in detail uitgelegd in deel 2.0).

Om de partijen te helpen bij de correcte toepassing van oorsprongscodes voor de uitvoer van Cites-soorten, is in Besluit 15.52 van de vijftiende vergadering van de Conferentie van de partijen bij Cites (Doha, Qatar, 13 tot 25 maart 2010) aan het Cites-secretariaat verzocht om:

“... een passende deskundige aan te werven met het oog de opstelling van een gids met richtsnoeren voor de partijen over het correcte gebruik van oorsprongscodes... die ter evaluatie en ter becommentariëring aan het Comité dieren en planten zal worden voorgelegd.”

<http://www.cites.org/sites/default/files/eng/cop/16/doc/E-CoP16-48.pdf>

Het Cites-secretariaat heeft op zijn beurt de IUCN opgedragen deze taak uit te voeren. Dit verslag is het resultaat van deze werkzaamheden en heeft tot doel de partijen bij Cites te begeleiden bij de correcte toepassing van oorsprongscodes voor internationaal verhandelde specimens.

2.0 Huidige oorsprongscode en productiesystemen

De hier weergegeven definities van de oorsprongscode zijn overgenomen van Resolutie Conf. 12.3 (Rev. CoP17) en de Cites-website. Meer uitleg over de termen is te vinden in de Cites-woordenlijst: <http://www.cites.org/eng/resources/terms/glossary.php>.

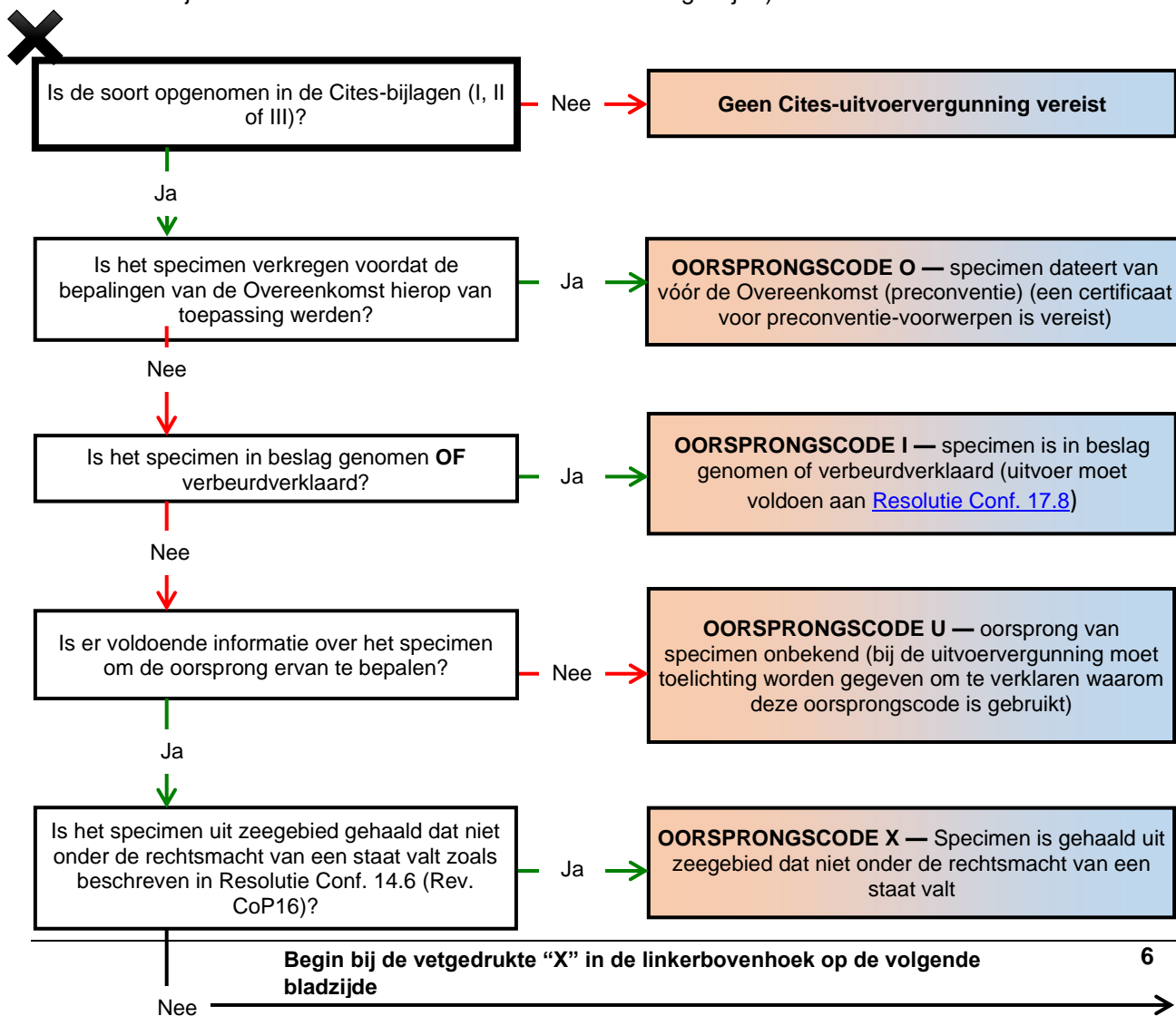
OORSPRONGSCODE	Beschrijving	Cites-bijlage	Definitie
W	Aan de natuur onttrokken	I, II, III	Aan de natuur onttrokken specimen.
X	Zeegebied	I, II, III	Specimen die zijn gehaald uit zeegebied dat niet onder de rechtsmacht van een staat valt.
R	Door ranching verkregen dier	I, II, III	Specimen van dieren die in een gecontroleerd milieu zijn grootgebracht nadat zij als eieren of juvenielen werden onttrokken aan de vrije natuur waar zij anders slechts een zeer kleine kans zouden hebben gehad om te overleven tot het volwassen stadium.
D	In gevangenschap gefokt dier of kunstmatig gekweekte plant	I	Dieren van soorten van bijlage I die voor commerciële doeleinden in gevangenschap zijn gefokt in het kader van een in het register van het Cites-secretariaat opgenomen programma overeenkomstig Resolutie Conf. 12.10 (Rev. CoP15) en planten van soorten van bijlage I die voor commerciële doeleinden kunstmatig zijn gekweekt, alsmede delen en afgeleide producten daarvan, die overeenkomstig de bepalingen van artikel VII, lid 4 , van de Conventie worden uitgevoerd.
A	Kunstmatig gekweekte plant	I, II, III	Overeenkomstig Resolutie Conf. 11.11 (Rev. CoP17) kunstmatig gekweekte planten, alsmede delen en afgeleide producten daarvan, die overeenkomstig de bepalingen van artikel VII, lid 5 , worden uitgevoerd (specimen van soorten van bijlage I die kunstmatig zijn gekweekt voor niet-commerciële doeleinden en specimen van in de bijlagen II en III opgenomen soorten).
C	In gevangenschap gefokt	I, II, III	Overeenkomstig Resolutie Conf. 10.16 (Rev.) in gevangenschap gefokte dieren, alsmede delen en afgeleide producten daarvan, die overeenkomstig de bepalingen van artikel VII, lid 5, worden uitgevoerd.
F	In gevangenschap geboren	I, II, III	In gevangenschap geboren dieren (F1 of volgende generaties) die niet voldoen aan de definitie van "in gevangenschap gefokt" van Resolutie Conf. 10.16 (Rev.) , alsmede delen en afgeleide producten daarvan.
U	Onbekend	I, II, III	De oorsprong van het specimen is onbekend, maar moet nader worden gemotiveerd.
I	In beslag genomen of verbeurdverklaard	I, II, III	In beslag genomen of verbeurdverklaarde specimen; deze oorsprongscode moet in combinatie met een andere oorsprongscode worden gebruikt.
O	Van vóór de Overeenkomst	I, II, III	Specimen dat is verkregen voordat de bepalingen van de Overeenkomst hierop van

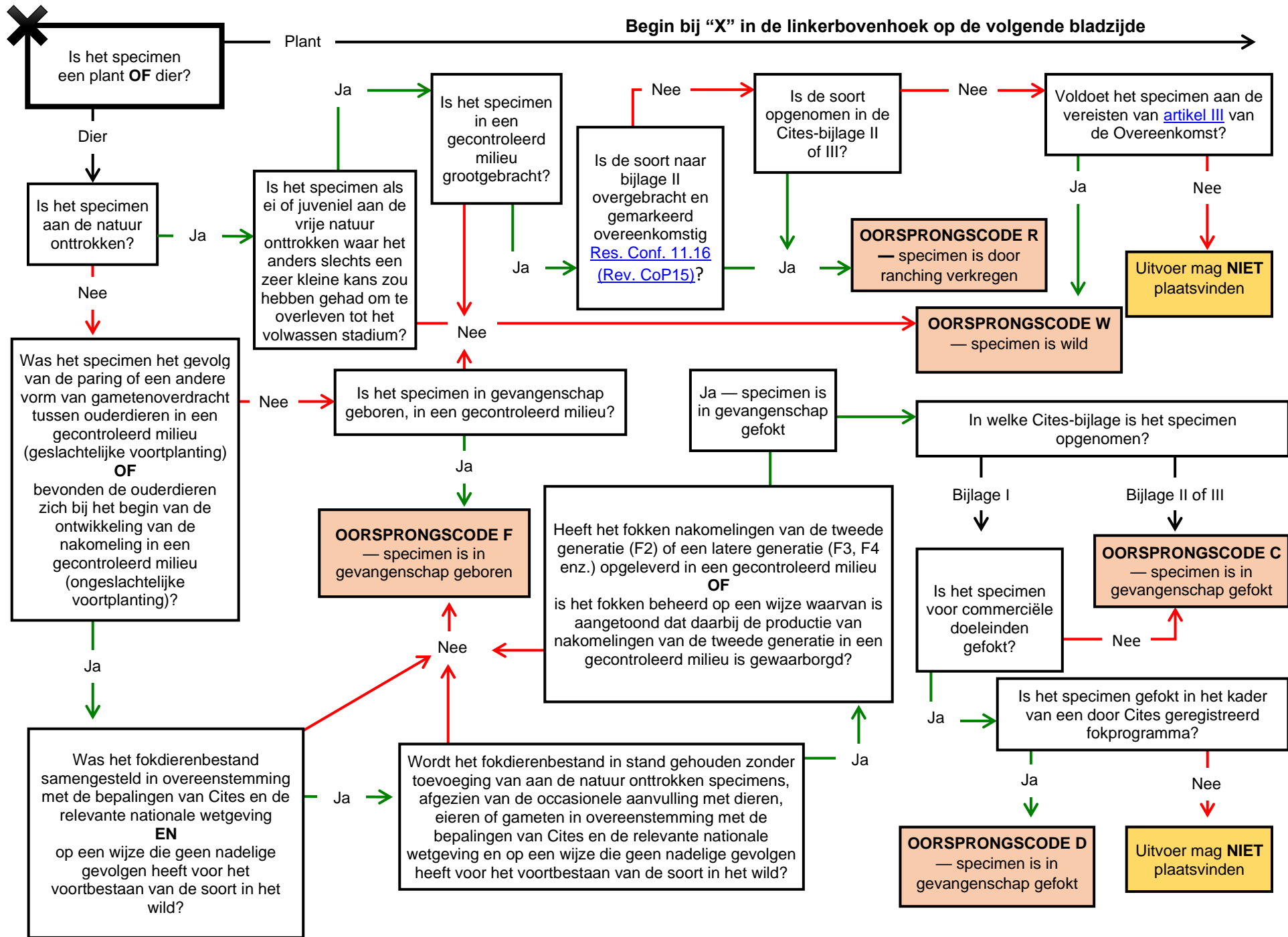
	daterende specimens		toepassing werden (preconventie). Als een certificaat door een administratieve instantie is uitgegeven, is er krachtens de Overeenkomst geen andere vergunning of geen ander certificaat vereist om uitvoer, invoer of wederuitvoer toe te staan.
--	------------------------	--	---

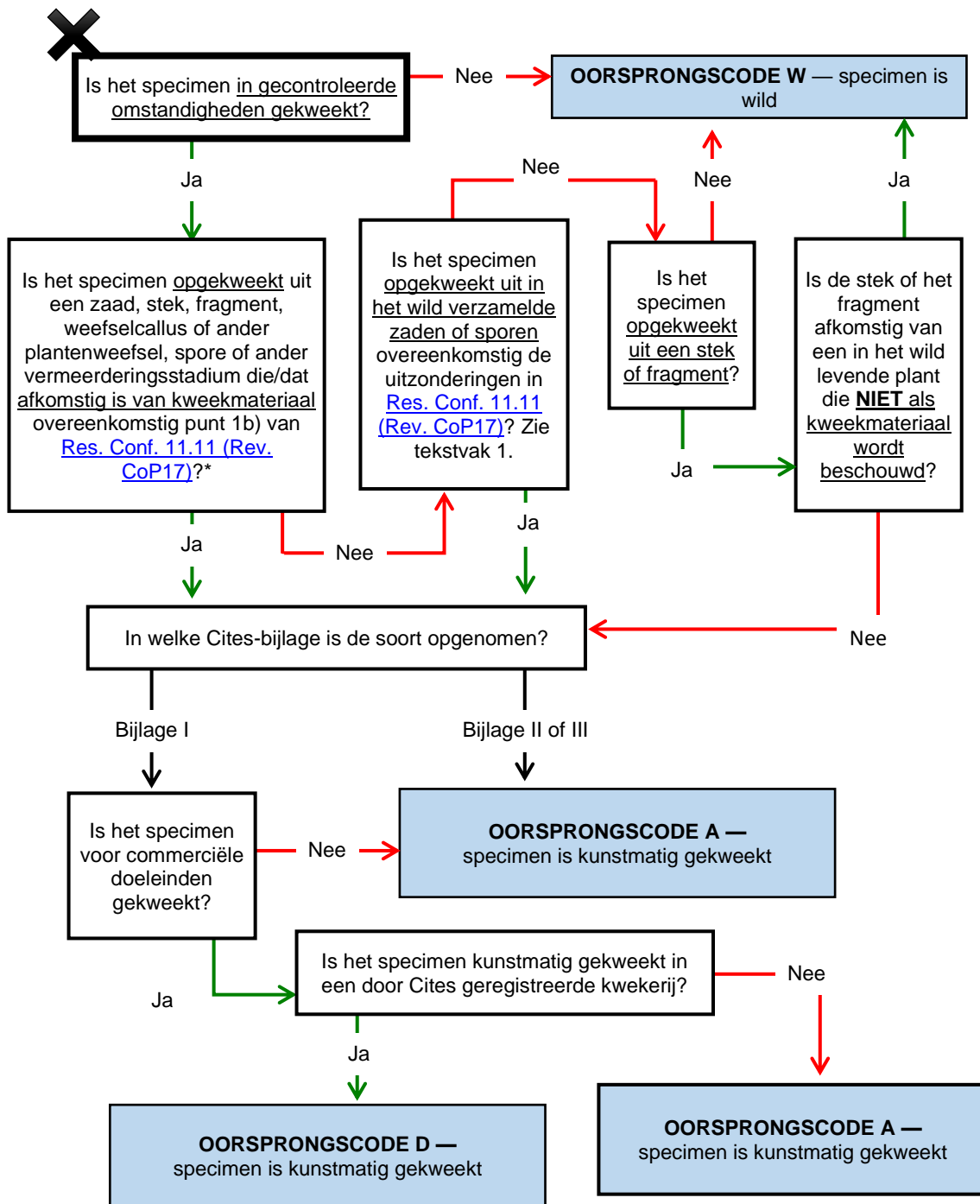
3.0 Dichotome sleutel voor de identificatie van de oorsprongscode

Er is een dichotome sleutel voor de identificatie van de oorsprongscode ontwikkeld om de partijen te helpen bij de correcte toepassing van oorsprongscode voor de uitvoer van op de Cites-lijst vermelde specimens. Voor het gebruik van de sleutel gelden de volgende instructies:

1. Begin voor internationale handel in zowel planten als dieren, met inbegrip van delen en afgeleide producten daarvan, bij de vetgedrukte "X" op deze pagina.
2. Volg voor elke vraag de "ja"- of "nee"-pijl naar de volgende vraag totdat u in een gekleurd vak uitkomt. De gekleurde vakken bevatten de Cites-oorsprongscode die u moet gebruiken wanneer u vergunningen en certificaten voor een specimen uitgeeft.
3. Sommige vakken zijn voorzien van een asterisk die de gebruiker verwijst naar nadere richtsnoeren (te vinden in de delen 4.0 tot 7.0) voor de bepaling van oorsprongscode.
4. Als u nog steeds niet zeker bent welke oorsprongscode u voor een bepaald specimen moet gebruiken, neem dan contact op met het Cites-secretariaat.
5. Merk ook op dat er meerdere uitzonderingen en bijzondere bepalingen van toepassing zijn op specimens die in de Cites-lijst zijn opgenomen – **links naar uitzonderingen en bijzondere bepalingen zijn te vinden in deel 7.0 van deze richtsnoeren.**
6. Dezelfde informatie is in de vorm van een vragenlijst weergegeven in de bijlage bij deze gids (zie bladzijde 12 "Stroomschema in de vorm van een vragenlijst").







Tekstvak 1. Uitzonderingen voor planten die zijn opgekweekt uit zaden of sporen

(Resolutie Conf. 11.11 (Rev. CoP17))

Een uitzondering kan uitsluitend worden toegekend en specimen kunnen uitsluitend worden beschouwd als kunstmatig gekweekt wanneer zij zijn opgekweekt uit in het wild verzamelde zaden of sporen, indien voor het desbetreffende taxon het volgende geldt:

- a) i) de samenstelling van kweekmateriaal is in de praktijk bijzonder moeilijk omdat specimen zich pas na lange tijd kunnen voortplanten, zoals het geval is voor veel boomsoorten;
- ii) de zaden of sporen zijn in het wild ingezameld en in gecontroleerde omstandigheden gekweekt in een staat waar de soort voorkomt; dit moet ook het land van oorsprong van de zaden of sporen zijn;
- iii) de betrokken administratieve instantie van die staat waar de soort voorkomt, heeft bepaald dat het verzamelen van zaden of sporen legaal was en strookte met de relevante nationale wetgeving voor de bescherming en het behoud van de soort; en
- iv) de betrokken wetenschappelijke autoriteit van die staat waar de soort voorkomt, heeft bepaald dat:
- A. het verzamelen van de zaden of sporen geen nadelige gevolgen heeft voor het voortbestaan van de soort in het wild; en
 - B. het toelaten van handel in die specimen positieve gevolgen heeft voor het behoud van in het wild levende populaties;
- b) er moet ten minste worden voldaan aan de punten a), iv), A. en B., hierboven:
- i) het verzamelen van zaden of sporen voor dit doel is zodanig beperkt dat herstel van de in het wild levende populatie mogelijk is;
- ii) een deel van de in die omstandigheden verkregen planten wordt gebruikt voor de oprichting van aanplantingen die in de toekomst zullen dienen als kweekmateriaal en die een bijkomende bron van zaden of sporen vormen, waardoor de noodzaak om zaden of sporen in het wild in te zamelen, wordt verminderd of weggewerkt; en
- iii) een deel van de in die omstandigheden verkregen planten wordt gebruikt voor herbeplanting in het wild, om het herstel van bestaande populaties uit te breiden of om populaties die zijn uitgeroeid, opnieuw te herstellen; en

* Geënte planten [worden] uitsluitend als kunstmatig gekweekt beschouwd wanneer zowel de onderstam als de ent afkomstig zijn van kunstmatig gekweekte specimen.

4.0 Aanvullende richtsnoeren bij de toepassing van oorsprongscode R

Cites definieert de term “ranching” als **het grootbrengen van dieren in een gecontroleerd milieu nadat zij als eieren of juvenielen werden onttrokken aan de vrije natuur waar zij anders slechts een zeer kleine kans zouden hebben gehad om te overleven tot het volwassen stadium**. Hoewel de definitie van ranching al is gewijzigd zodat ze specifiek is ([Resolutie Conf. 11.16 \(Rev. CoP15\)](#)), bevat zij nog steeds meerdere dubbelzinnige termen die voor verschillende interpretaties vatbaar zijn en kunnen leiden tot een verkeerde aangifte van de oorsprong als die niet duidelijk is gedefinieerd. Dit deel bevat meer informatie om de partijen bij te staan bij de correcte toepassing van oorsprongscode “R”.

Wat wordt verstaan onder een “zeer kleine kans om te overleven tot het volwassen stadium”?

De kans om te overleven tot het volwassen stadium is de meest fundamentele overweging bij het bepalen of een specimen tot een soort behoort die door ranching kan worden verkregen (zoals de term momenteel is gedefinieerd door de partijen bij Cites). De kans om te overleven houdt verband met de levensgeschiedenisstrategie van een soort. Sommige soorten zijn r-geselecteerd: zij hebben veel nakomelingen, waarvan slechts een klein deel overleeft tot het volwassen stadium. Andere soorten zijn k-geselecteerd: zij hebben weinig nakomelingen, die elk een grote kans hebben om te overleven tot het volwassen stadium. Zo zijn zeeschildpadden, krokodilachtigen, beenvissen en de meeste ongewervelde dieren r-geselecteerd: zij produceren heel veel eieren, waarvan slechts een klein deel overleeft en volwassen dieren oplevert. Juvenielen van soorten zoals olifanten en grote katten daarentegen zijn k-geselecteerd en hebben een relatief grote kans om te overleven tot het volwassen stadium. Wanneer juvenielen van k-geselecteerde soorten aan de natuur worden onttrokken voor ranching, zal dit dus een groter effect hebben op in het wild levende populaties dan wanneer r-geselecteerde soorten worden weggenomen. Een ranchingproductiesysteem is dan ook alleen van toepassing op eieren en juvenielen van soorten waarvan de overgrote meerderheid van die dieren in het wild sterven door natuurlijke oorzaken (bv. door predatie, door ziekte, door het milieu enz.).

Wat wordt verstaan onder “in een gecontroleerd milieu grootgebracht”?

Om de oorsprongscode “R” correct te kunnen toepassen, moet de term “grootbrengen” worden gekoppeld aan de mate van groei en/of ontwikkeling die een specimen tijdens het beheer in gevangenschap heeft doorgemaakt en niet noodzakelijk aan de tijd die het dier in gevangenschap heeft doorgebracht. Dit onderscheid is belangrijk vanwege de diversiteit van levensgeschiedenissen tussen taxa. Zo kunnen sommige ongewervelde dieren al na twee weken in een gecontroleerd milieu als door ranching verkregen worden beschouwd omdat zij zich snel ontwikkelen. Sommige reptielen (bv. traag groeiende schildpadden) moeten dan weer veel langer in gevangenschap leven voordat zij als door ranching verkregen kunnen worden beschouwd. Om te bepalen wat onder “in een gecontroleerd milieu grootgebracht” wordt verstaan, moeten administratieve instanties, in overleg met de wetenschappelijke autoriteit, nagaan of de ranching-inrichting:

- 1) actief voorziet in de omstandigheden die nodig zijn voor de groei en het welzijn van het specimen (bv. passende schuilplaats, voeder, diergeneeskundige zorg enz.); dan wel
- 2) het specimen gewoon bijhoudt in afwachting van uitvoer.

Als de administratieve instantie van mening is dat de inrichtingen voorzien in de nodige omstandigheden voor groei en ontwikkeling, zullen de specimens die van dergelijke inrichtingen komen, waarschijnlijk door ranching zijn verkregen. Als evenwel niet in dergelijke omstandigheden is voorzien, is het specimen waarschijnlijk aan de natuur onttrokken. “Grootgebracht in een gecontroleerd milieu” houdt echter niet in dat individuele dieren in gevangenschap moeten worden beheerd totdat zij volwassen zijn om aan de definitie van “door ranching verkregen” te voldoen.

Inzicht in de markt

Voor de correcte toepassing van de Cites-oorsprongscode "R" is het voorts belangrijk inzicht te verkrijgen in de aard en kenmerken van de markt waarvoor het specimen is bestemd. Specimens die levend worden uitgevoerd voor de huisdierenhandel, moeten bijvoorbeeld meestal jonge of pasgeboren dieren zijn. Deze specimens hebben in de regel geen aanzienlijke ontwikkeling in een gecontroleerd milieu doorgemaakt voordat zij worden uitgevoerd, en zij zijn dus niet door ranching verkregen. Omgekeerd moeten soorten die voor de vlees- of huidenhandel worden uitgevoerd, meestal groter zijn, waardoor zij waarschijnlijk gedurende een langere periode in een gecontroleerd milieu zijn grootgebracht zodat zij de juiste lichaamsomvang hebben die voor de overheersende markt vereist is.

5.0 Aanvullende hulp bij de toepassing van oorsprongscode C

1. Bij de beoordeling van een aanvraag voor de uitvoer van een specimen van soorten op de Cites-lijst waarvan de aanvrager beweert dat het in gevangenschap is gefokt, zijn de volgende overwegingen een hulp om te controleren of het specimen al dan niet voldoet aan de Cites-vereisten voor “in gevangenschap gefokt”.
2. Nadat u hebt vastgesteld dat het specimen in gevangenschap is gefokt overeenkomstig de definitie in [Resolutie Conf. 10.16 \(Rev.\)](#), moet u voor de correcte toewijzing van de oorsprongscode bepalen:
 - i. in welke bijlage de soort is opgenomen; en
 - ii. wat het doel van de uitvoer is (commercieel of niet commercieel).
3. Als het specimen een in bijlage I opgenomen soort is die in gevangenschap en voor commerciële doeleinden is gefokt, raadpleeg dan de Cites-website om te bepalen of het specimen afkomstig is van een fokprogramma dat vermeld staat in het door het secretariaat bijgehouden register van fokprogramma's (<http://www.cites.org/eng/common/reg/cb/summary.html>).
4. Als er geen twijfel over bestaat dat het specimen afkomstig is van een door Cites geregistreerd fokprogramma, dan moet u oorsprongscode D GEBRUIKEN.
5. Als er twijfel is en de aanvrager kan geen adequaat bewijs leveren om aan te tonen dat het specimen afkomstig is van een door Cites geregistreerd programma, dan mag u oorsprongscode D NIET GEBRUIKEN. In dit geval moet u bepalen of het specimen werkelijk in gevangenschap is gefokt, aan de natuur is onttrokken of van een andere oorsprong is.
6. Als er geen verifieerbaar bewijs is dat het specimen in gevangenschap is gefokt overeenkomstig de definitie in [Resolutie Conf. 10.16 \(Rev.\)](#), is voorzichtigheid geboden en moet u een meer gedetailleerde beoordeling uitvoeren.
7. Door de volgende vragen te beantwoorden, zult u kunnen bepalen of een fokprogramma al dan niet voldoet aan de definitie van “in gevangenschap gefokt” van [Resolutie Conf. 10.16 \(Rev.\)](#), zodat de administratieve instantie met kennis van zaken kan beslissen om oorsprongscode C of oorsprongscode F toe te passen of om de aanvraag te verwerpen:
 - i. Zijn er fokprogramma's met een vergunning voor de desbetreffende soort? Als er geen programma met een vergunning voor de soort bestaat, moet de legaliteit van de uitvoer in twijfel worden getrokken.
 - ii. Op welke datum is voor elk fokprogramma voor het eerst een vergunning afgegeven of is het geregistreerd voor exploitatie?
 - iii. Hoeveel vergunningen zijn er afgegeven, en gedurende welke periode, om specimen in het wild in te zamelen, en hoeveel individuele dieren zijn er ingezameld om de populatie in gevangenschap samen te stellen?
 - iv. Wat zijn de jaarlijkse productiehoeveelheden en, op basis van onafhankelijk wetenschappelijk advies over de biologische kenmerken van de soort, zijn deze hoeveelheden haalbaar voor de desbetreffende soort?
 - v. Hoeveel individuele dieren van de soort worden er in totaal door het fokprogramma gehouden en uit hoeveel volwassen mannelijke en vrouwelijke fokdieren bestaat het ouderdierenbestand?
 - vi. Zijn de inrichtingen gekeurd door ambtenaren van de wetenschappelijke autoriteit en de administratieve instanties, en zijn er keuringsverslagen beschikbaar?

8. Wanneer er twijfel is over de nauwkeurigheid van een oorsprongscade, moet de administratieve instantie van het land van invoer, indien nodig, in de eerste plaats de wetenschappelijke autoriteit van het land van uitvoer raadplegen om te bepalen of de soort gewoonlijk in gevangenschap wordt gefokt in het bevoegdheidsgebied van de administratieve instantie van het land van uitvoer. In geval van twijfel moet de kwestie onder de aandacht van het Cites-secretariaat worden gebracht.

6.0 Relevante definities

Deze definities zijn afkomstig van de Cites-website. Uitleg over bijkomende termen is te vinden in de Cites-woordenlijst: <http://www.cites.org/eng/resources/terms/glossary.php>.

<p>Kunstmatig gekweekt (voor planten)</p>	<p>Plantspecimens die:</p> <ul style="list-style-type: none"> • zijn opgekweekt onder gecontroleerde omstandigheden; en • zijn opgekweekt uit een zaad, stek, fragment, weefselcallus of ander plantenweefsel, spore of ander vermeerderingsstadium die/dat hetzij is vrijgesteld van de bepalingen van de Overeenkomst, hetzij afkomstig is van kweekmateriaal; • of, voor agarhout leverende taxa, zijn geteeld via marcotteren (lucht-afleggen) of uit zaden, zaailingen, jonge bomen, stekken, enten, fragmenten, plantenweefsels en andere vermeerderingsstadia die afkomstig zijn van in het wild levend materiaal of kweekmateriaal, volgens de definitie van "kweekmateriaal" in Resolutie Conf. 11.11 (Rev. CoP17).
<p>In gevangenschap gefokt (voor dieren)</p>	<p>Dieren die zijn geboren of anderszins zijn geteeld in een gecontroleerd milieu, maar alleen onder de volgende voorwaarden:</p> <ol style="list-style-type: none"> i) De ouderdieren hebben gepaard of er heeft een andere vorm van gametenoverdracht tussen de ouderdieren plaatsgevonden in een gecontroleerd milieu (bij geslachtelijke voortplanting), of de ouderdieren bevonden zich bij het begin van de ontwikkeling van de nakomeling in een gecontroleerd milieu (bij ongeslachtelijke voortplanting). ii) Ten genoeg van de bevoegde overheidsinstanties van het land van uitvoer is aangetoond dat het fokdierenbestand: <ol style="list-style-type: none"> a) werd samengesteld in overeenstemming met de bepalingen van Cites en de relevante nationale wetgeving, en op een wijze die geen nadelige gevolgen heeft voor het voortbestaan van de soort in het wild; b) in stand wordt gehouden zonder toevoeging van aan de natuur onttrokken specimens, afgezien van de occasionele aanvulling met dieren, eieren of gameten in overeenstemming met de bepalingen van Cites en de toepasselijke nationale wetgeving en op een zodanige wijze dat het voortbestaan van de soort in het wild daardoor geen schade ondervindt, zoals geadviseerd door de wetenschappelijke autoriteit; <ol style="list-style-type: none"> 1. om schadelijke inteelt te voorkomen of te matigen, waarbij de omvang van de aanvulling door de behoefte aan nieuw genetisch materiaal wordt bepaald; 2. om een bestemming te geven aan verbeurdverklarde dieren overeenkomstig Resolutie Conf. 17.8; of 3. in uitzonderlijke gevallen, om zich daarvan als fokdieren te bedienen; en c) <ol style="list-style-type: none"> 1. nakomelingen van de tweede generatie (F2) of een latere generatie (F3, F4 enz.) heeft opgeleverd in een gecontroleerd milieu; of 2. wordt beheerd op een wijze waarvan is aangetoond dat daarbij de productie van nakomelingen van de tweede generatie in een gecontroleerd milieu is gewaarborgd.
<p>Fokdierenbestand</p>	<p>Het bestand van de dieren die voor reproductie in een fokprogramma in gevangenschap worden gebruikt.</p>
<p>Gecontroleerd milieu (voor dieren)/ Gecontroleerde omstandigheden (voor planten)</p>	<p>Voor dieren: een door menselijke ingrepen bepaald milieu dat is geschapen om een bepaalde soort te fokken, dat op een zodanige wijze is afgesloten dat dieren, eieren of gameten van de betrokken soort dat milieu niet kunnen binnenkomen of verlaten, en dat in het algemeen met name, maar niet uitsluitend, wordt gekenmerkt door: kunstmatige behuizing; verwijdering van uitwerpselen; gezondheidszorg; bescherming tegen predatoren; en kunstmatige voedselvoorziening. Voor planten: een niet-natuurlijk, in sterke mate door menselijke ingrepen bepaald milieu voor de productie van planten. Gecontroleerde</p>

	omstandigheden worden onder meer, maar niet uitsluitend, gekenmerkt door groundbewerking, bemesting, onkruidbestrijding, bevloeiing of op aankweek gerichte handelingen zoals verpotting, verspening en bescherming tegen ongunstige weersomstandigheden.
Kweekmateriaal (voor planten)	<p>Het bestand van onder gecontroleerde omstandigheden geteelde planten die voor vermeerdering worden gebruikt en waarvan ten genoegen van de aangewezen Cites-instanties van het uitvoerende land is aangetoond dat:</p> <ul style="list-style-type: none">• het bestand werd samengesteld in overeenstemming met de bepalingen van Cites en de relevante nationale wetgeving en op een wijze die geen nadelige gevolgen heeft voor het voortbestaan van de soort in het wild; en• de bestandsomvang wordt gehandhaafd op een niveau dat toereikend is voor de vermeerdering, zodat de noodzaak van aanvulling met aan de natuur onttrokken specimens wordt geminimaliseerd of geëlimineerd, waarbij zulke aanvullingen slechts uitzonderlijk plaatsvinden en beperkt blijven tot de hoeveelheid die nodig is om de vitaliteit en de productiviteit van het kweekmateriaal te bestendigen.

7.0 Aanvullende richtsnoeren

Richtsnoeren over vergunningen en certificaten:

<http://www.cites.org/eng/disc/text.php#VI>.

Richtsnoeren over uitzonderingen en andere bijzondere bepalingen betreffende de handel:

<http://www.cites.org/eng/disc/text.php#VII>.

Richtsnoeren over Resolutie Conf. 12.3 (Rev. CoP17) — Vergunningen en certificaten:

<https://cites.org/sites/default/files/document/E-Res-12-03-R17.pdf>.

Stroomschema in de vorm van een vragenlijst

1. Is de soort opgenomen in de Cites-bijlagen (I, II of III)?

Ja ga naar vraag 2

Nee Geen Cites-uitvoervergunning vereist

2. Is het specimen verkregen voordat de bepalingen van de Overeenkomst hierop van toepassing werden?

Ja OORSPRONGSCODE O

Nee ga naar vraag 3

3. Is het dier in beslag genomen OF verbeurdverklaard? Uitvoer moet voldoen aan [Resolutie Conf. 17.8.](#)

Ja OORSPRONGSCODE I

Nee ga naar vraag 4

4. Is er voldoende informatie over het specimen om de oorsprong ervan te bepalen?

Ja ga naar vraag 5

Nee OORSPRONGSCODE U

5. Is het specimen gehaald uit zeegebied dat niet onder de rechtsmacht van een staat valt?

Ja OORSPRONGSCODE X

Nee ga naar vraag 6

6. Is het specimen een plant OF dier?

Dier ga naar vraag 7

Plant ga naar vraag 21

7. Is het specimen aan de natuur onttrokken?

Ja ga naar vraag 8

Nee ga naar vraag 13

8. Is het specimen als ei of juveniel aan de vrije natuur onttrokken waar het anders slechts een zeer kleine kans zou hebben gehad om te overleven tot het volwassen stadium?

Ja ga naar vraag 9

Nee OORSPRONGSCODE W

9. Is het specimen in een gecontroleerd milieu grootgebracht?

Ja ga naar vraag 10

Nee OORSPRONGSCODE W

10. Is het specimen naar bijlage II overgebracht en gemarkeerd overeenkomstig [Resolutie Conf. 11.16 \(Rev. CoP15\)](#)?

Ja OORSPRONGSCODE R

Nee ga naar vraag 11

11. Is het specimen opgenomen in Cites-bijlage II of III?

Ja OORSPRONGSCODE R

Nee ga naar vraag 12

12. Voldoet het specimen aan de vereisten van [artikel III](#) van de Overeenkomst?

Ja OORSPRONGSCODE W

Nee Uitvoer mag NIET plaatsvinden

13. Was het specimen het gevolg van de paring of een andere vorm van gametenoverdracht tussen ouderdieren in een gecontroleerd milieu (geslachtelijke voortplanting) OF bevonden de ouderdieren zich bij het begin van de ontwikkeling van de nakomeling in een gecontroleerd milieu (ongeslachtelijke voortplanting)?

Ja ga naar vraag 15

Nee ga naar vraag 14

14. Is het specimen in gevangenschap geboren, in een gecontroleerd milieu?

Ja OORSPRONGSCODE F

Nee OORSPRONGSCODE W

15. Is het fokdierenbestand samengesteld in overeenstemming met de bepalingen van Cites en de relevante nationale wetgeving EN op een wijze die geen nadelige gevolgen heeft voor het voortbestaan van de soort in het wild?

Ja ga naar vraag 16

Nee OORSPRONGSCODE F

16. Wordt het fokdierenbestand in stand gehouden zonder toevoeging van aan de natuur onttrokken specimens, afgezien van de occasionele aanvulling met dieren, eieren of gameten in overeenstemming met de bepalingen van Cites en de relevante nationale wetgeving en op een wijze die geen nadelige gevolgen heeft voor het voortbestaan van de soort in het wild?

Ja ga naar vraag 17

Nee OORSPRONGSCODE F

17. Heeft het fokdierenbestand in een gecontroleerd milieu nakomelingen van de tweede generatie (F2) of een latere generatie (F3, F4 enz.) opgeleverd, OF wordt het beheerd op een wijze waarvan is aangetoond dat daarbij de productie van nakomelingen van de tweede generatie in een gecontroleerd milieu is gewaarborgd?

Ja, het specimen is in gevangenschap gefokt ga naar vraag 18

Nee OORSPRONGSCODE F

18. In welke Cites-bijlage is het specimen opgenomen?

Bijlage I ga naar vraag 19

Bijlage II of III OORSPRONGSCODE C

19. Is het specimen voor commerciële doeleinden gefokt?

Ja ga naar vraag 20

Nee OORSPRONGSCODE C

20. Is het specimen gefokt in het kader van een door Cites geregistreerd fokprogramma?

Ja OORSPRONGSCODE D

Nee Uitvoer mag NIET plaatsvinden

21. Is het specimen in gecontroleerde omstandigheden gekweekt?

Ja ga naar vraag 21

Nee OORSPRONGSCODE W

22. Is het specimen opgekweekt uit een zaad, stek, fragment, weefselcallus of ander plantenweefsel, spore of ander vermeerderingsstadium die/dat afkomstig is van kweekmateriaal overeenkomstig punt 1b) van [Resolutie Conf. 11.11 \(Rev. CoP17\)](#)?*

Ja ga naar vraag 26

Nee ga naar vraag 23

23. Is het specimen opgekweekt uit in het wild verzamelde zaden of sporen overeenkomstig de uitzonderingen in [Resolutie Conf. 11.11 \(Rev. CoP17\)](#)?

Ja ga naar vraag 26

Nee ga naar vraag 24

24. Is het specimen opgekweekt uit een stek of fragment?

Ja ga naar vraag 25

Nee OORSPRONGSCODE W

25. Is de stek of het fragment afkomstig van een wilde plant die NIET als kweekmateriaal wordt beschouwd?

Ja OORSPRONGSCODE W

Nee ga naar vraag 26

26. In welke Cites-bijlage is de soort opgenomen?

Bijlage I ga naar vraag 27

Bijlage II of III OORSPRONGSCODE A

* Geënte planten [worden] uitsluitend als kunstmatig gekweekt beschouwd wanneer zowel de onderstam als de ent afkomstig zijn van kunstmatig gekweekte specimen.

27. Is het specimen voor commerciële doeleinden gekweekt?

Ja ga naar vraag 28

Nee OORSPRONGSCODE A

28. Is het specimen kunstmatig gekweekt in een door Cites geregistreerde kwekerij?

Ja OORSPRONGSCODE D

Nee OORSPRONGSCODE A